

UCHWAŁA Nr 2009
Rady Miejskiej w Ińsku
z dnia 30 grudnia 2009 roku

w sprawie ustanowienia flagi Ińska.

Na podstawie art. 18 ust. 2 pkt. 15 ustawy z dnia 8 marca 1990 r. samorządzie gminnym (tekst jednolity: Dz. U. z 2001 r. Nr 142, poz. 1591, z późniejszymi zmianami) oraz art. 3 ust.1 ustawy z dnia 21 grudnia 1978 r. o odznakach i mundurach (Dz. U. z 1978 r. Nr 31, poz.130 z późniejszymi zmianami) uchwała się co następuje:

- § 1. Ustanawia się flagę Ińska, której wzór stanowi załącznik nr 1 do uchwały.
- § 2. Wykonanie uchwały powierza się Burmistrzowi Ińska.
- § 3. Uchwała podlega ogłoszeniu w Dzienniku Urzędowym Województwa Zachodnio-pomorskiego oraz wywieszeniu na tablicach ogłoszeń.

Przewodniczący
Rady Miejskiej w Ińsku

Bogdan Terebecki

7 315 510204193

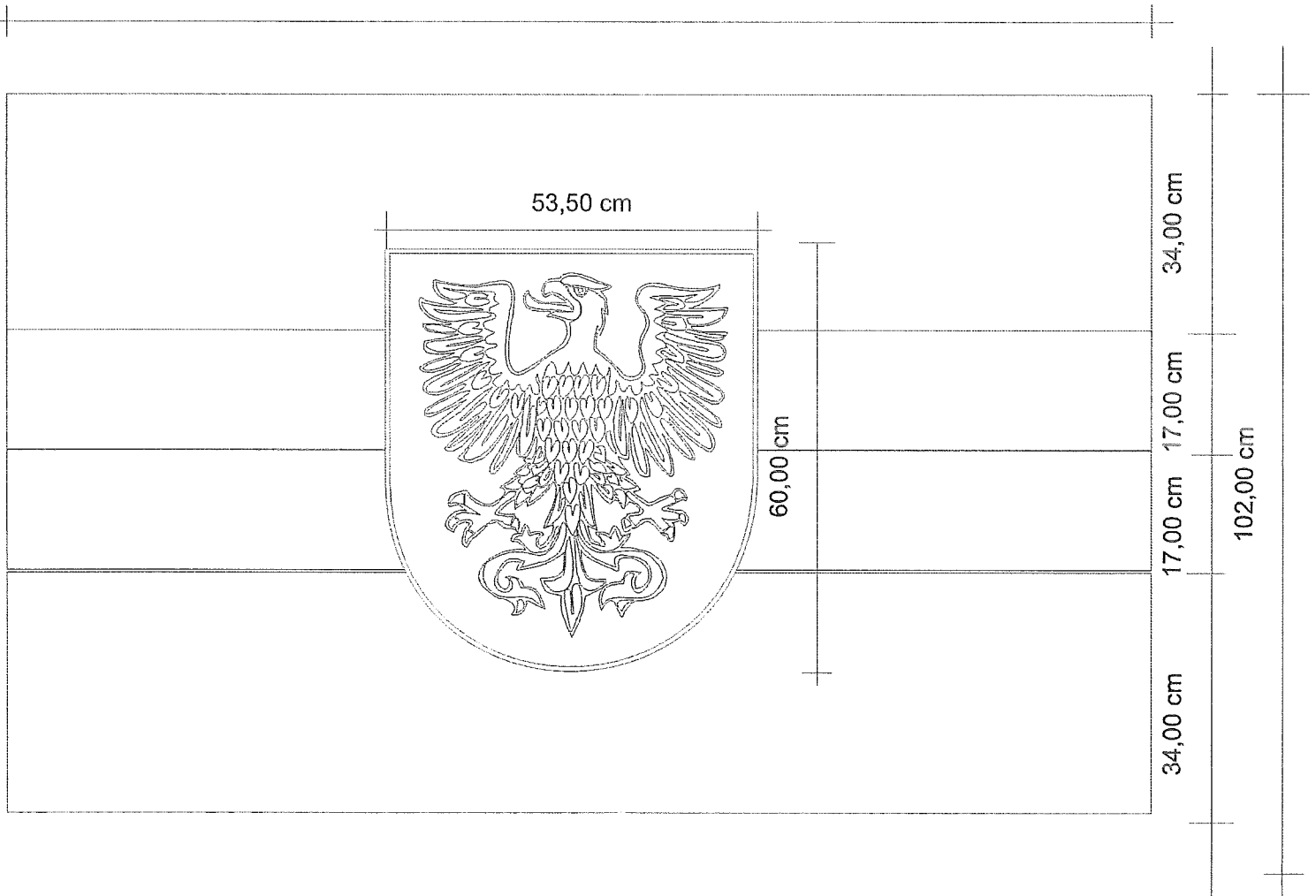
Uzasadnienie:

Stosownie do art. 3. ust. 1. ustawy z dnia 21 grudnia 1978 r. o odznakach i mundurach - Jednostki samorządu terytorialnego mogą ustanawiać, w drodze uchwały organu stanowiącego danej jednostki, własne herby, flagi, emblematy oraz insygnia i inne symbole. W dniu 4 maja 2009 r. Burmistrz Ińska zwrócił się do Ministerstwa Spraw Wewnętrznych i Administracji Komisja Heraldyczna z wnioskiem o zaopiniowanie wzoru flagi Gminy Ińsko. Dnia 3 grudnia 2009 r. Minister Spraw Wewnętrznych i Administracji na podstawie uchwały Komisji Heraldycznej pozytywnie zaopiniował przedłożony projekt flagi. Mając powyższe na względzie, podjęcie uchwały w sprawie ustanowienia flagi Ińska uważam za zasadny.



czerwona - M 100% i Y 100%
błękitna - C 100%
zielona - C 100% i Y 100%
żółty - M 15% i Y 100%

164,00 cm



Płat

Flagę Ińska stanowi płat o proporcjach 5 : 8. Długość płata 164 cm, wysokość 100 cm.

Części składowe flagi

Flaga podzielona jest na 4 pasy poziome, 2 pasy skrajne – zielony i niebieski o proporcjach 1/3 i 2 pasy środkowe o proporcjach 1/6 każdy koloru białego i czerwonego.

Pośrodku – w osi - płatu flagi umieszczony jest herb Gminy Ińsko o wielkości nie przekraczającej wysokość 60 cm, szerokość 53,50 cm.

Uzasadnienie dobranej kolorystyki:

Historia Ińska:

W okresie kształtowania się państwa polskiego, za panowania Mieszka I (X w.), okolice Ińska wraz z całym Pomorzem zostały włączone do Polski. Po śmierci króla Bolesława Chrobrego książęta pomorscy przestali uznawać zwierzchnictwo władców Polski. W 1231 r. całe Pomorze przeszło pod zwierzchnictwo Brandenburgii. Prawa miejskie Ińsko uzyskało prawdopodobnie pod koniec XIII w. Potwierdza to zapis w dokumencie biskupim z 1300 r., gdzie Ińsko (niem. Nörenberg) wymienione jest jako miasto.

Głównym utrzymaniem okolicznych mieszkańców było rolnictwo i handel płodami rolnymi. Upadek miasteczka i okolicznych miejscowości spowodowała wojna trzydziestoletnia. Liczne pożary i zarazy przyczyniły się do zniszczenia co okazalszych budynków i śmierci ludności. Nie ominęła i naszych okolic nawałnica szwedzka idąca do Polski (wojna 1655-1660 zwana potopem). Przez następne kilkadziesiąt lat Ińsko miało sposobność niezakłóconego rozwoju i odbudowy zrujnowanej gospodarki.

- Zielony - żywotność, obfitość – położenie wśród kompleksów leśnych stanowiących naturalne bogactwo Gminy, pokrywających ją w ok. 40%. Rolnictwo i turystyka stanowią główne kierunki rozwoju Gminy już od początków jego historii.
- Niebieski – czyste powietrze będące kolejnym atutem Gminy znajdującej się w 100% na terenie parku krajobrazowego oraz obszaru Natura 2000.
- Białe - woda - Ińsko położone jest nad czystym jeziorem Ińsko, które stanowi jego główną atrakcję i motor napędowy rozwoju. Na terenie Gminy znajduje się ponad 10 akwenów wodnych różnej wielkości oraz bierze swój początek rzeka Ina stanowiąca dopływ Odry.
- Czerwony – ogień – odwołuje się do zniszczeń Ińska wskutek pożarów w okresie wojen: trzydziestoletniej, szwedzkich, itd.
- Herb Ińska – czerwony orzeł brandenburski na białym tle. Wiąże się z nadaniem praw miejskich dla Ińska (niem. Nörenberg) przez władców brandenburskich ok. roku 1300.

Kolorystyka CMYK:

czerwona - M 100% i Y 100%

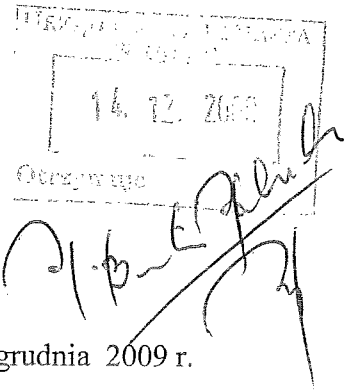
błękitna - C 100%

zielona - C 100% i Y 100%

żółta - M 15% i Y 100%



MINISTER
SPRAW WEWNĘTRZNYCH I ADMINISTRACJI



Warszawa, dnia 3 grudnia 2009 r.

DAP/78-77/09/SW
KH-791/PPa

Pan
Andrzej Racinowski
Burmistrz Ińska
ul. Bohaterów Warszawy 38
73-140 Ińsko

Szanowny Panie Burmistrzu,

w związku z wnioskiem z dnia 4 maja 2009 r., znak: ZB.PL.0714/42/09 w sprawie zaopiniowania projektu flagi Gminy Ińsko, stosownie do postanowień art. 3 ust. 3 ustawy z dnia 21 grudnia 1978 r. o odznakach i mundurach (Dz. U. Nr 31, poz. 130 ze zm.) uprzejmie informuję, że przedłożony projekt opiniuję pozytywnie.

Podstawę wyrażenia powyższej opinii stanowi uchwała Komisji Heraldycznej, która zawiera merytoryczną ocenę nadesłanego projektu w zakresie jego zgodności z zasadami heraldyki, weksylologii i miejscową tradycją historyczną.

W załączeniu przesyłam kopię w/w uchwały do stosownego wykorzystania.

Z poważaniem

Do wiadomości
Wojewoda Zachodniopomorski

MINISTER
SPRAW WEWNĘTRZNYCH I ADMINISTRACJI
[Signature]
z up. Grzegorz Stomiek
Dyrektor
Departamentu Administracji Publicznej

Uchwała Nr 260-791/O/2009
Komisji Heraldycznej
z dnia 20 listopada 2009 r.
w sprawie projektu flagi Gminy Ińsko

Działając na podstawie art. 2a ust. 3 pkt. 1 ustawy z dnia 21 grudnia 1978 r. o odznakach i mundurach (Dz. U. Nr 31, poz. 130, z 1998 r. Nr 162, poz. 1126 i z 2000 r. Nr 12, poz. 136) Komisja Heraldyczna postanawia:

§ 1

Wyrazić pozytywną opinię w sprawie projektu flagi.

§ 2

Uzasadnienie opinii, o której mowa w § 1 zawiera załącznik do niniejszej uchwały.

§ 3

Przekazać uchwałę ministrowi właściwemu do spraw administracji publicznej do stosownego wykorzystania.

Przewodniczący
Komisji Heraldycznej

Paweł DUDZIŃSKI

UCHWAŁA NR XXXI/289/2009
RADY MIEJSKIEJ W IŃSKU
z dnia 30 grudnia 2009 r.

w sprawie ustanowienia flagi Ińska

Na podstawie art. 18 ust. 2 pkt. 15 ustawy z dnia 8 marca 1990 r. samorządzie gminnym (tekst jednolity: Dz. U. z 2001 r. Nr 142, poz. 1591, z późniejszymi zmianami) oraz art. 3 ust. 1 ustawy z dnia 21 grudnia 1978 r. o odznakach i mundurach (Dz. U. z 1978 r. Nr 31, poz. 130 z późniejszymi zmianami) uchwała się co następuje:

§ 1. Ustanawia się flagę Ińska, której wzór stanowi załącznik nr 1 do uchwały.

§ 2. Wykonanie uchwały powierza się Burmistrzowi Ińska.

§ 3. Uchwała podlega ogłoszeniu w Dzienniku Urzędowym Województwa Zachodniopomorskiego oraz wywieszeniu na tablicach ogłoszeń.

Przewodniczący Rady
Miejskiej
Bogdan Terebecki
Bogdan Terebecki

UZASADNIENIE

Stosownie do art. 3. ust. 1. ustawy z dnia 21 grudnia 1978 r. o odznakach i mundurach - Jednostki samorządu terytorialnego mogą ustanawiać, w drodze uchwały organu stanowiącego danej jednostki, własne herby, flagi, emblematy oraz insygnia i inne symbole. W dniu 4 maja 2009 r. Burmistrz Ińska zwrócił się do Ministerstwa Spraw Wewnętrznych i Administracji Komisja Heraldyczna z wnioskiem o zaopiniowanie wzoru flagi Gminy Ińsko. Dnia 3 grudnia 2009 r. Minister Spraw Wewnętrznych i Administracji na podstawie uchwały Komisji Heraldycznej pozytywnie zaopiniował przedłożony projekt flagi. Mając powyższe na względzie, podjęcie uchwały w sprawie ustanowienia flagi Ińska uważam za zasadny.

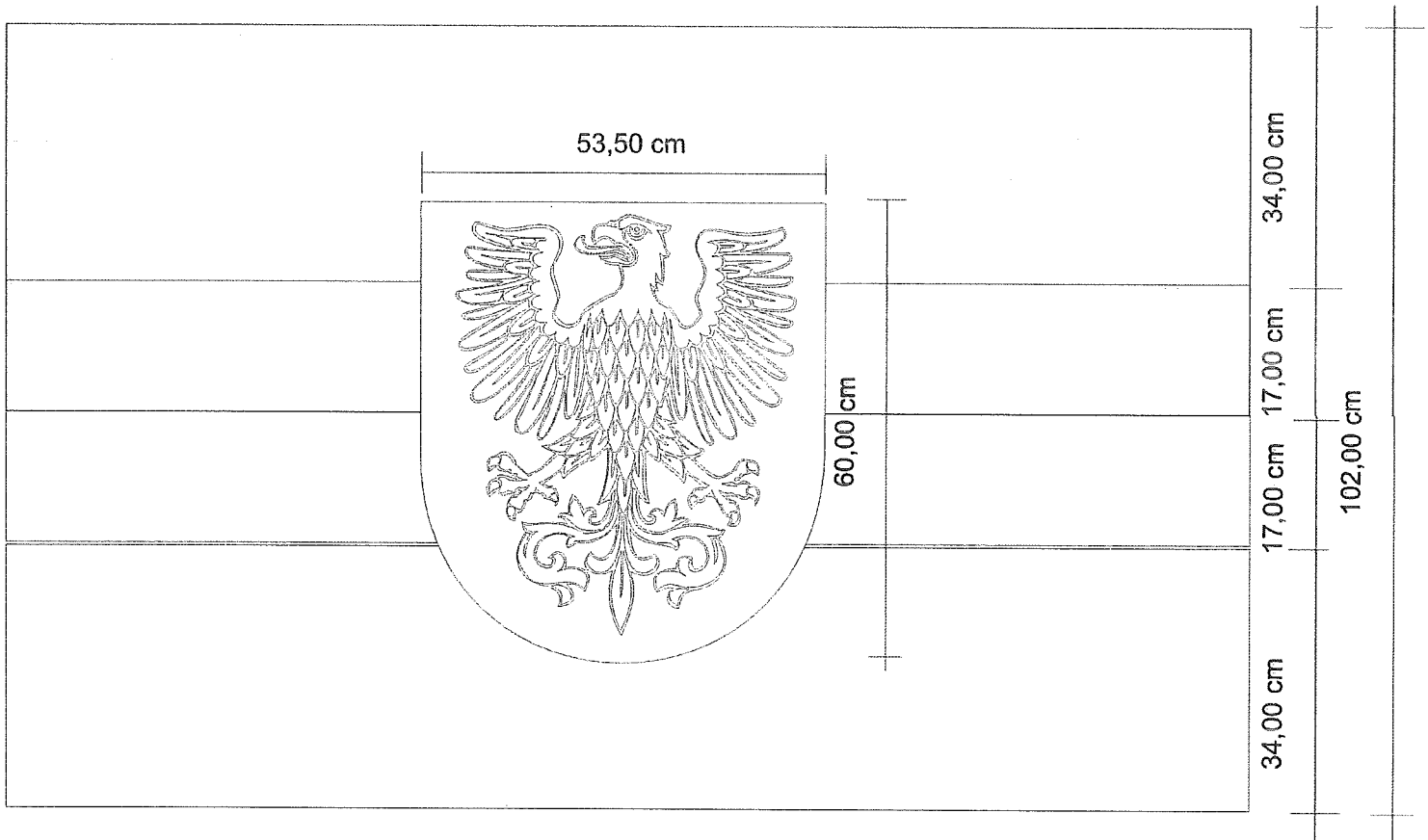
Załącznik do Uchwały Nr
XXXI/289/2009
Rady Miejskiej w Ińsku
z dnia 30 grudnia 2009 r.
Zalacznik1.jpg

Flaga Inska



czerwona - M 100% i Y 100%
błękitna - C 100%
zielona - C 100% i Y 100%
żółty - M 15% i Y 100%

164,00 cm



Płat

Flagę Ińska stanowi płat o proporcjach 5 : 8. Długość płata 164 cm, wysokość 100 cm.

Części składowe flagi

Flaga podzielona jest na 4 pasy poziome, 2 pasy skrajne – zielony i niebieski o proporcjach 1/3 i 2 pasy środkowe o proporcjach 1/6 każdy koloru białego i czerwonego.

Pośrodku – w osi - płatu flagi umieszczony jest herb Gminy Ińsko o wielkości nie przekraczającej wysokość 60 cm, szerokość 53,50 cm.

Uzasadnienie dobranej kolorystyki:

Historia Ińska:

W okresie kształtowania się państwa polskiego, za panowania Mieszka I (X w.), okolice Ińska wraz z całym Pomorzem zostały włączone do Polski. Po śmierci króla Bolesława Chrobrego książe pomorscy przestali uznawać zwierzchnictwo władców Polski. W 1231 r. całe Pomorze przeszło pod zwierzchnictwo Brandenburgii. Prawa miejskie Ińsko uzyskało prawdopodobnie pod koniec XIII w. Potwierdza to zapis w dokumencie biskupim z 1300 r., gdzie Ińsko (niem. Nörenberg) wymienione jest jako miasto.

Głównym utrzymaniem okolicznych mieszkańców było rolnictwo i handel płodami rolnymi. Upadek miasteczka i okolicznych miejscowości spowodowała wojna trzydziestoletnia. Liczne pożary i zarazy przyczyniły się do zniszczenia co okazałszych budynków i śmierci ludności. Nie ominęła i naszych okolic nawałnica szwedzka idąca do Polski (wojna 1655-1660 zwana potopem). Przez następne kilkadziesiąt lat Ińsko miało sposobność niezakłóconego rozwoju i odbudowy zrujnowanej gospodarki.

- Zielony - żywotność, obfitość – położenie wśród kompleksów leśnych stanowiących naturalne bogactwo Gminy, pokrywających ją w ok. 40%. Rolnictwo i turystyka stanowią główne kierunki rozwoju Gminy już od początków jego historii.
- Niebieski – czyste powietrze będące kolejnym atutem Gminy znajdującej się w 100% na terenie parku krajobrazowego oraz obszaru Natura 2000.
- Białe - woda - Ińsko położone jest nad czystym jeziorem Ińsko, które stanowi jego główną atrakcję i motor napędowy rozwoju. Na terenie Gminy znajduje się ponad 10 akwenów wodnych różnej wielkości oraz bierze swój początek rzeka Ina stanowiąca dopływ Odry.
- Czerwony – ogień – odwołuje się do zniszczeń Ińska wskutek pożarów w okresie wojen: trzydziestoletniej, szwedzkich, itd.
- Herb Ińska – czerwony orzeł brandenburski na białym tle. Wiąże się z nadaniem praw miejskich dla Ińska (niem. Nörenberg) przez władców brandenburskich ok. roku 1300.

Kolorystyka CMYK:

czerwona - M 100% i Y 100%

błękitna - C 100%

zielona - C 100% i Y 100%

żółta - M 15% i Y 100%

- PROJEKT -**UCHWAŁA nr ... / ... / 2009
Rady Miejskiej w Ińsku
z dnia grudnia 2009 roku****w sprawie: ustanowienia stanowiska dokumentacyjnego**

Na podstawie art. 7 ust.1 pkt 1 i art. 18 ust. 2 pkt 15 ustawy z dnia 8 marca 1990 roku o samorządzie gminnym (tekst jednolity z 2001 r Dz. U. Nr 142, poz. 1591 z późn. zm.) oraz art. 44 ust. 1 i 2 ustawy z dnia 16 kwietnia 2004 roku o ochronie przyrody (Dz. U. Nr 92, poz. 880 ze zm.), uchwala się, co następuje:

§ 1. Ustanawia się stanowisko dokumentacyjne „Osady moreny czołowej w wyrobisku w Storkowie”, zgodnie z załącznikiem nr 1 do uchwały

§ 2. Celem ustanowienia określonym w § 1 stanowiskiem dokumentacyjnym jest ochrona i utrzymanie we właściwym stanie tworów i składników przyrody, a także kształtowanie właściwych postaw społecznych wobec przyrody poprzez edukację i informowanie w dziedzinie przyrody.

§ 3. W stosunku do stanowisk dokumentacyjnych ustanowionych w § 1 zakazuje się:

- 1) niszczenia, uszkodzenia lub przekształcania obiektu lub obszaru;
- 2) wykonywania prac ziemnych trwale zniekształcających rzeźbę terenu, z wyjątkiem prac związanych z zabezpieczeniem przeciwsztormowym lub przeciwpowodziowym albo budową, odbudową, utrzymywaniem, remontem lub naprawą urządzeń wodnych;
- 3) dokonywania zmian stosunków wodnych, jeżeli zmiany te nie służą ochronie przyrody albo racjonalnej gospodarce rolnej, leśnej, wodnej lub rybackiej;
- 4) zmiany sposobu użytkowania ziemi;
- 5) wydobywania do celów gospodarczych skał oraz skamieniałości, w tym kopalnych szczątków roślin i zwierząt, a także minerałów
- 6) umieszczania tablic reklamowych.

§ 4. Nadzór nad stanowiskiem dokumentacyjnym „ Osady moreny czołowej w wyrobisku w Storkowie sprawuje Burmistrz Ińska.

§ 5. Wykonanie Uchwały powierza się Burmistrzowi Ińska.

§ 6. Uchwała wchodzi w życie po upływie 14 dni od dnia ogłoszenia w Dzienniku Urzędowym Województwa Zachodniopomorskiego

Przewodniczący Rady Miejskiej w Ińsku

Bogdan Terebecki

Uzasadnienie

Zgodnie z art. 44 ust 1 ustawy z dnia 16 kwietnia 2004 roku o ochronie przyrody (Dz.U.Nr92,poz.880 z póź. zm.) ustanowienie stanowiska dokumentacyjnego następuje w drodze uchwały Rady Gminy.

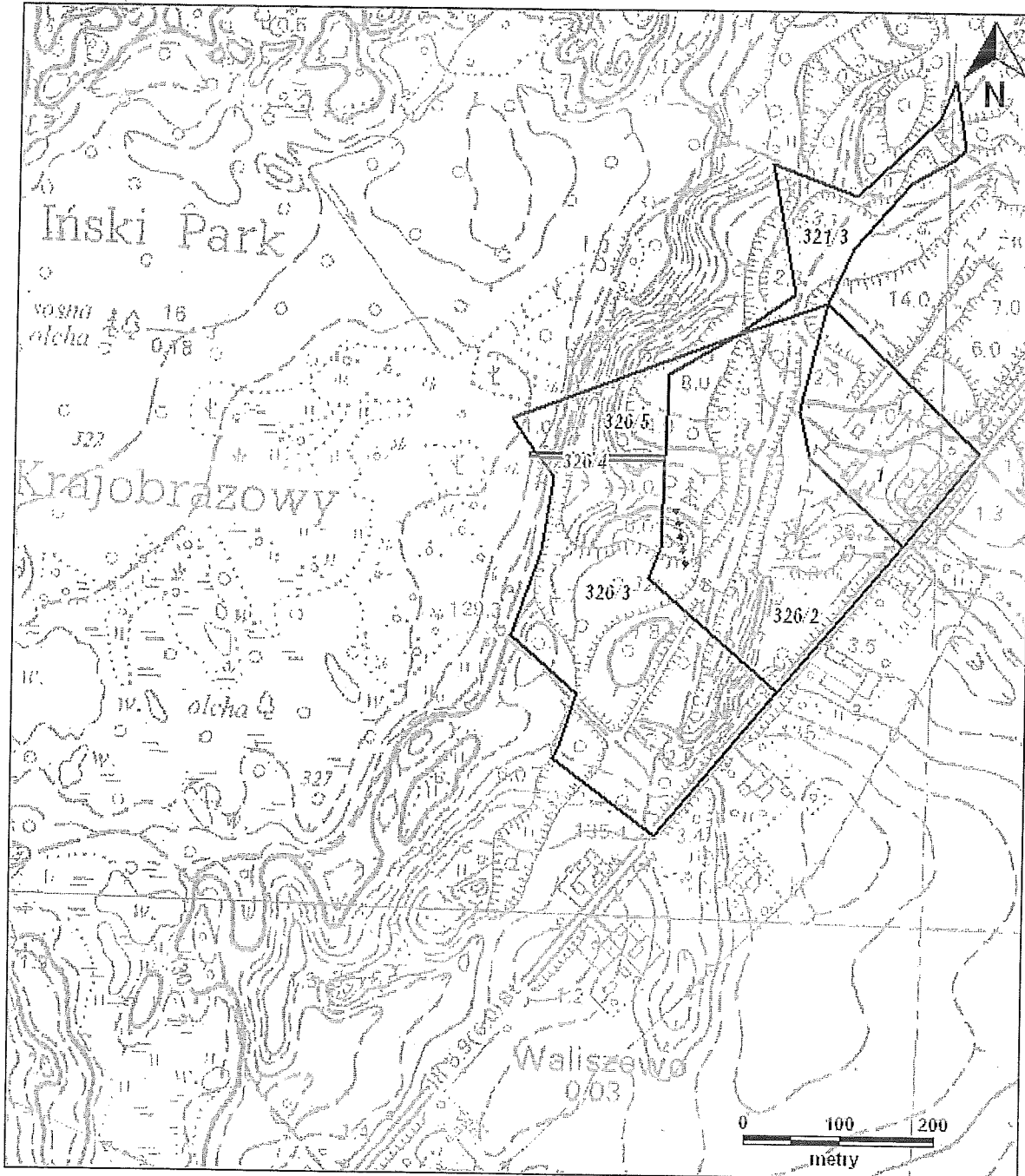
Ustanowienie stanowiska dokumentacyjnego zostało pozytywnie zaopiniowane przez Oddział Pomorskiego Państwowego Instytutu Geologicznego w Szczecinie, właściwe miejscowo Rady Miast i Gmin oraz Wojewódzką Radę Ochrony Przyrody.

Stanowisko dokumentacyjne „ Osady moreny czołowej w wyrobisku w Storkowie”, zlokalizowane jest w gminie Ińsko, Obręb Storkowo, na działce nr geod. 326/2 . Przedmiotem ochrony jest wschodnia ściana wyrobiska kopalni żwiru w Storkowie, na której znajdują się osady glacialne moreny czołowej.

Ustanowienie stanowiska dokumentacyjnego jest kontynuacją Programu Ochrony Przyrody.

Zniesienie formy ochrony przyrody następuje w razie utraty wartości przyrodniczych również w formie uchwały rady.

Położenie stanowiska dokumentacyjnego „Osady moreny czołowej w wyrobisku w Storkowie”.



Legenda:

326/2 działki ewidencyjne obrębu Storkowo

***** stanowisko dokumentacyjne "Osady moreny czołowej w wyrobisku w Storkowie"

UCHWAŁA nr XXXI / 290 / 2009
Rady Miejskiej w Ińsku
z dnia 30 grudnia 2009 roku

w sprawie: ustanowienia stanowiska dokumentacyjnego

Na podstawie art. 7 ust.1 pkt 1 i art. 18 ust. 2 pkt 15 ustawy z dnia 8 marca 1990 roku o samorządzie gminnym (tekst jednolity z 2001 r Dz. U. Nr 142, poz. 1591 z późn. zm.) oraz art. 44 ust. 1 i 2 ustawy z dnia 16 kwietnia 2004 roku o ochronie przyrody (Dz. U. Nr 92, poz. 880 ze zm.), uchwała się, co następuje:

§ 1. Ustanawia się stanowisko dokumentacyjne „Osady moreny czołowej w wyrobisku w Storkowie”, zgodnie z załącznikiem nr 1 do uchwały

§ 2. Celem ustanowienia określonym w § 1 stanowiskiem dokumentacyjnym jest ochrona i utrzymanie we właściwym stanie tworów i składników przyrody, a także kształtowanie właściwych postaw społecznych wobec przyrody poprzez edukację i informowanie w dziedzinie przyrody.

§ 3. W stosunku do stanowisk dokumentacyjnych ustanowionych w § 1 zakazuje się:

- 1) niszczenia, uszkodzenia lub przekształcania obiektu lub obszaru;
- 2) wykonywania prac ziemnych trwale zniekształcających rzeźbę terenu, z wyjątkiem prac związanych z zabezpieczeniem przeciwsztormowym lub przeciwpowodziowym albo budową, odbudową, utrzymywaniem, remontem lub naprawą urządzeń wodnych;
- 3) dokonywania zmian stosunków wodnych, jeżeli zmiany te nie służą ochronie przyrody albo racjonalnej gospodarce rolnej, leśnej, wodnej lub rybackiej;
- 4) zmiany sposobu użytkowania ziemi;
- 5) wydobywania do celów gospodarczych skał oraz skamieniałości, w tym kopalnych szczątków roślin i zwierząt, a także minerałów
- 6) umieszczania tablic reklamowych.

§ 4. Nadzór nad stanowiskiem dokumentacyjnym „ Osady moreny czołowej w wyrobisku w Storkowie sprawuje Burmistrz Ińska.

§ 5. Wykonanie Uchwały powierza się Burmistrzowi Ińska.

§ 6. Uchwała wchodzi w życie po upływie 14 dni od dnia ogłoszenia w Dzienniku Urzędowym Województwa Zachodniopomorskiego

Przewodniczący Rady Miejskiej w Ińsku

Bogdan Terebecki
Bogdan Terebecki

Uzasadnienie

Zgodnie z art. 44 ust 1 ustawy z dnia 16 kwietnia 2004 roku o ochronie przyrody (Dz.U.Nr92, poz.880 z póź. zm.) ustanowienie stanowiska dokumentacyjnego następuje w drodze uchwały Rady Gminy.

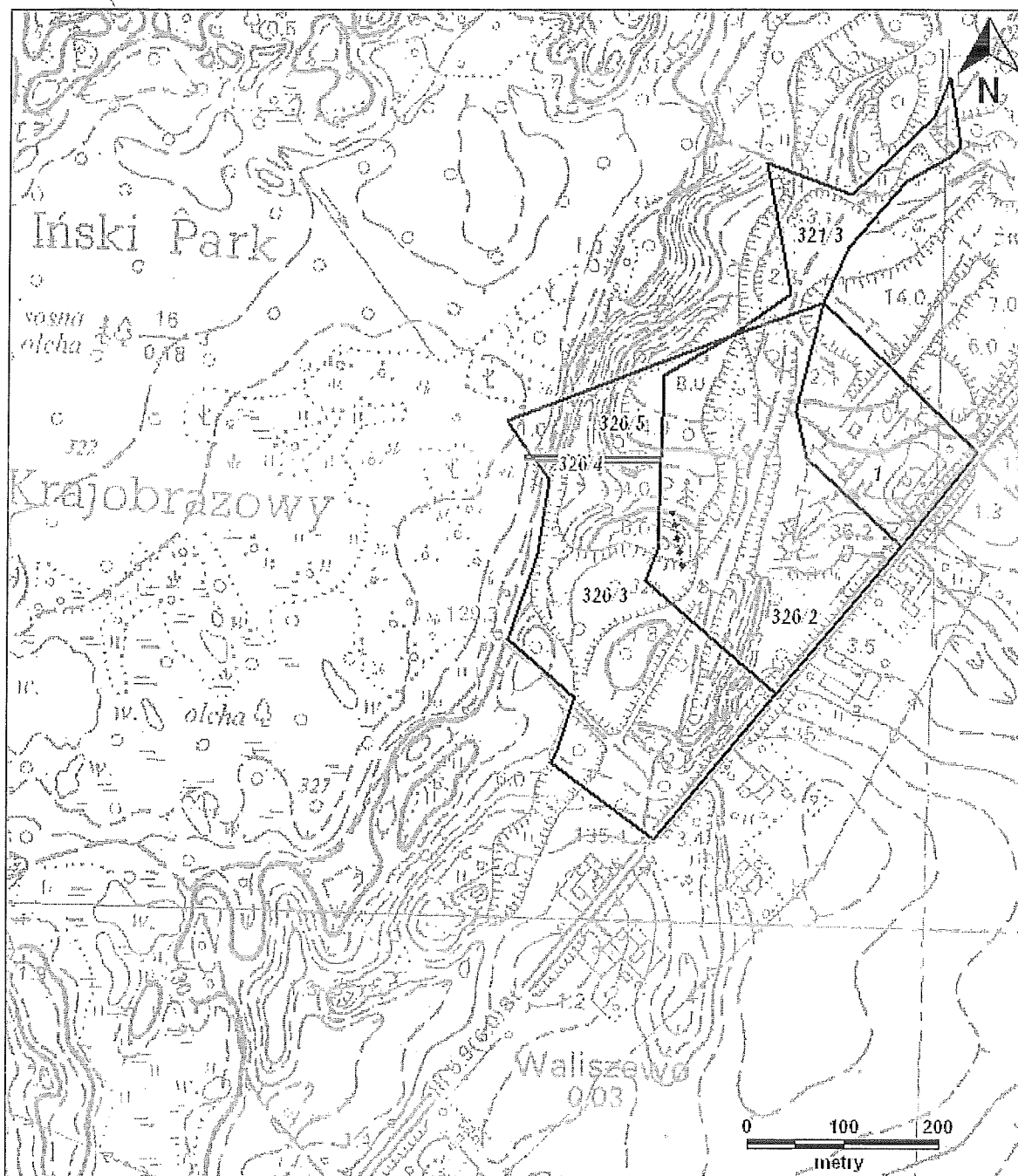
Ustanowienie stanowiska dokumentacyjnego zostało pozytywnie zaopiniowane przez Oddział Pomorskiego Państwowego Instytutu Geologicznego w Szczecinie, właściwe miejscowo Rady Miast i Gmin oraz Wojewódzką Radę Ochrony Przyrody.

Stanowisko dokumentacyjne „ Osady moreny czołowej w wyrobisku w Storkowie”, zlokalizowane jest w gminie Ińsko, Obręb Storkowo, na działce nr geod. 326/2 . Przedmiotem ochrony jest wschodnia ściana wyrobiska kopalni żwiru w Storkowie, na której znajdują się osady glacialne moreny czołowej.

Ustanowienie stanowiska dokumentacyjnego jest kontynuacją Programu Ochrony Przyrody.

Zniesienie formy ochrony przyrody następuje w razie utraty wartości przyrodniczych również w formie uchwały rady.

Położnie stanowiska dokumentacyjnego „Osady moreny czołowej w wyrobisku w Storkowie”.



Legenda:

326/2 działki ewidencyjne obrębu Storkowo

♦♦♦♦♦ stanowisko dokumentacyjne "Osady moreny czołowej w wyrobisku w Storkowie"

PROJEKT**UCHWAŁA Nr ... / / 2009
Rady Miejskiej w Ińsku
z dnia 30 grudnia 2009 r****w sprawie uchwalenia Statutu Ośrodka Pomocy Społecznej w Ińsku**

Na podstawie art. 18 ust. 2 pkt. 9 litera „h” i art.40 ust.2 pkt2 ustawy z dnia 8 marca 1990 r o samorządzie gminnym (Dz. U. 2001 r. Nr.142, poz.1591z późniejszymi zmianami) art. 110 ust. 1 ustawy o pomocy społecznej z dnia 12 marca 2004 r. (Dz. U. z 2004 r. Nr 64, poz.593 z późniejszymi zmianami) oraz art. 20ust. 2 ustawy z dnia 30 czerwca 2005 roku o finansach publicznych (Dz. U. z 2005 r. Nr 249, poz. 2104 z późniejszymi zmianami) uchwała się, co następuje:

§ 1

Uchwała się Statut Ośrodka Pomocy Społecznej w Ińsku stanowiący załącznik do niniejszej uchwały.

§ 2

Wykonanie uchwały powierza się Burmistrzowi Ińska.

§ 3

Traci moc Uchwała Nr XI/ 91 /2003 Rady Miejskiej w Ińsku z dnia 30 grudnia 2003 r. w sprawie zatwierdzenia Statutu Ośrodka Pomocy Społecznej w Ińsku.

§ 4

Uchwała wchodzi w życie po upływie 14 dni od dnia ogłoszenia w Dzienniku Urzędowym województwa Zachodniopomorskiego.

STATUT
OŚRODKA POMOCY SPOŁECZNEJ
W I Ń S K U

Postanowienia ogólne

§ 1

Ośrodek Pomocy Społecznej w Ińsku zwany dalej „Ośrodkiem” został powołany Uchwałą Nr XIII/60/90 Rady Narodowej Miasta i Gminy w Ińsku z dnia 10 kwietnia 1990 roku.

§ 2

Ośrodek Pomocy Społecznej w Ińsku działa na podstawie :

1. Ustawy z dnia 08 marca 1990 r. o samorządzie gminnym (Dz. U. z 2001r. nr 142 poz. 1591 z późniejszymi zmianami).
2. Ustawy z dnia 12 marca 2004r. o pomocy społecznej (Dz. U. Nr 64, poz. 593 z późniejszymi zmianami).
3. Ustawy z dnia 30 czerwca 2005r. o finansach publicznych (Dz. U. 249, poz. 2104 z późniejszymi zmianami).
4. Ustawy z dnia 28 listopada 2003r. o świadczeniach rodzinnych (Dz. U. Nr 228, poz. 2255 z późniejszymi zmianami).
5. Innych właściwych aktów prawnych.
6. Niniejszego statutu.

§ 3

1. Ośrodek jest wyodrębnioną jednostką organizacyjną Gminy Ińsko, prowadzoną w formie jednostki budżetowej, skupiającą zadania z zakresu pomocy społecznej zgodnie z obowiązującymi przepisami.
2. Ośrodkiem kieruje Kierownik odpowiedzialny za jego działalność.
3. Kierownika Ośrodka zatrudnia i zwalnia Burmistrz Ińska.
4. Obszarem działania Ośrodka jest teren Gminy Ińsko.
5. Ośrodek używa podłużnej pieczęci z pełnym brzmieniem nazwy i adresem siedziby.
6. Wewnętrzna struktura organizacyjna Ośrodka określa ustalony przez Kierownika regulamin organizacyjny.

§ 4

Nadzór nad działalnością Ośrodka sprawuje Burmistrz Ińska.

§ 5

Siedzibą Ośrodka jest Urząd Gminy i Miasta w Ińsku - pokój nr 12 i 13 ul. Boh. Warszawy 38, 73-140 Ińsko.

Cele i zadania działania Ośrodka

§ 6

Celem działania Ośrodka jest organizacja i wykonywanie zadań z zakresu pomocy społecznej na terenie Gminy i Miasta Ińsko oraz podjęcie działań zmierzających do życiowego usamodzielnienia osób i rodzin oraz ich integracji ze środowiskiem.

§ 7

1. Zadania Ośrodka obejmują w szczególności:
 - 1.1. Realizacja zadań z zakresu pomocy społecznej.
 - 1.2. Realizacja zadań z zakresu dodatków mieszkaniowych.
 - 1.3. Realizacja zadań z zakresu świadczeń rodzinnych.
 - 1.4. Realizacja zadań z zakresu funduszu alimentacyjnego.
 - 1.5. Realizacje programów systemowych współfinansowanych z Europejskiego Funduszu Społecznego.
2. Ośrodek działa jako Centrum Aktywności Lokalnej.

§ 8

W zakresie realizowanych zadań Ośrodek współpracuje z innymi jednostkami samorządu terytorialnego, organizacjami społecznymi i pozarządowymi, kościołami, związkami zawodowymi, fundacjami, stowarzyszeniami oraz zakładami pracy w celu realizacji zadań pomocy społecznej.

Struktura organizacyjna

§ 9

1. Działalnością Ośrodka kieruje kierownik i reprezentuje go na zewnątrz.
2. Kierownik jest odpowiedzialny za właściwą realizację zadań przypisanych Ośrodkowi oraz za prawidłowe wykorzystanie powierzonych środków finansowo-rzeczowych.
3. Kierownik Ośrodka sprawuje nadzór nad należyтым wypełnianiem obowiązków przez pracowników Ośrodka.
4. Kierownik Ośrodka składa corocznie Radzie Miejskiej sprawozdania z działalności i przedstawia potrzeby w zakresie pomocy społecznej.
5. Kierownika Ośrodka podczas nieobecności zastępuje pracownik socjalny. W trakcie zastępstwa on jest upoważniony do wydawania decyzji administracyjnych.

§ 10

1. Ośrodek swoje zadania wykonuje przy pomocy kadry pracowników socjalnych.
2. Ośrodek jest pracodawcą w rozumieniu kodeksu pracy w stosunku do osób w nim zatrudnionych.
3. Pracownicy Ośrodka są pracownikami samorządowymi, a ich prawa i obowiązki regulują przepisy o pracownikach samorządowych.
4. Szczegółowe zasady organizacji Ośrodka oraz zakres działań przypisanych poszczególnym stanowiskom pracy określa Regulamin Organizacyjny Ośrodka ustalony przez Kierownika Ośrodka, a zatwierdzony przez Burmistrza Ińska.

Majątek i gospodarka finansowa

§ 11

Majątek Ośrodka stanowi własność Gminy Ińska.

§ 12

1. Ośrodek jest jednostką budżetową Gminy i prowadzi gospodarkę finansową w oparciu o przepisy ustawy o finansach publicznych.
2. Podstawą gospodarki finansowej Ośrodka jest roczny plan finansowy obejmujący dochody i wydatki budżetu.
3. Księgowość Ośrodka prowadzona jest zgodnie z przepisami ustawy o rachunkowości.
4. Działalność Ośrodka jest finansowana;
 - 4.1. w zakresie zadań własnych – z budżetu gminy,
 - 4.2. w zakresie zadań zleconych, świadczeń rodzinnych i funduszu alimentacyjnego z budżetu Wojewody Zachodniopomorskiego, poprzez dotacje celowe przekazywane na rachunek budżetu gminy.
5. Ośrodek posiada własne konto bankowe.

§ 13

Zmiany w statucie Ośrodka mogą nastąpić w trybie właściwym dla jego uchwalenia.

**UCHWAŁA NR XXXI/291/2009
RADY MIEJSKIEJ W IŃSKU**

z dnia 30 grudnia 2009 r.

w sprawie uchwalenia Statutu Ośrodka Pomocy Społecznej w Ińsku

Na podstawie art. 18 ust. 2 pkt. 9 litera „h” i art.40 ust.2 pkt2 ustawy z dnia 8 marca 1990 r o samorządzie gminnym (Dz. U. 2001 r. Nr.142, poz.1591z późniejszymi zmianami) art. 110 ust. 1 ustawy o pomocy społecznej z dnia 12 marca 2004 r. (Dz. U. z 2004 r. Nr 64, poz.593 z późniejszymi zmianami) oraz art. 20ust. 2 ustawy z dnia 30 czerwca 2005 roku o finansach publicznych (Dz. U. z 2005 r. Nr 249, poz. 2104 z późniejszymi zmianami) uchwała się, co następuje:

§ 1. Uchwała się Statut Ośrodka Pomocy Społecznej w Ińsku stanowiący załącznik do niniejszej uchwały.

§ 2. Wykonanie uchwały powierza się Burmistrzowi Ińska.

§ 3. Traci moc Uchwała Nr XI/91/2003 Rady Miejskiej w Ińsku z dnia 30 grudnia 2003 r. w sprawie zatwierdzenia Statutu Ośrodka Pomocy Społecznej w Ińsku.

§ 4. Uchwała wchodzi w życie po upływie 14 dni od dnia ogłoszenia w Dzienniku Urzędowym Województwa Zachodniopomorskiego.

Przewodniczący Rady

Miejskiej w Ińsku

Bogdan Terebecki

Bogdan Terebecki

STATUT
OŚRODKA POMOCY SPOŁECZNEJ
W I Ń S K U

Postanowienia ogólne

§ 1

Ośrodek Pomocy Społecznej w Ińsku zwany dalej „Ośrodkiem” został powołany Uchwałą Nr XIII/60/90 Rady Narodowej Miasta i Gminy w Ińsku z dnia 10 kwietnia 1990 roku.

§ 2

Ośrodek Pomocy Społecznej w Ińsku działa na podstawie :

1. Ustawy z dnia 08 marca 1990 r. o samorządzie gminnym (Dz. U. z 2001r. nr 142 poz. 1591 z późniejszymi zmianami).
2. Ustawy z dnia 12 marca 2004r. o pomocy społecznej (Dz. U. Nr 64, poz. 593 z późniejszymi zmianami).
3. Ustawy z dnia 30 czerwca 2005r. o finansach publicznych (Dz. U. 249, poz. 2104 z późniejszymi zmianami).
4. Ustawy z dnia 28 listopada 2003r. o świadczeniach rodzinnych (Dz. U. Nr 228,poz.2255 z późniejszymi zmianami).
5. Innych właściwych aktów prawnych.
6. Niniejszego statutu.

§ 3

1. Ośrodek jest wyodrębnioną jednostką organizacyjną Gminy Ińsko, prowadzoną w formie jednostki budżetowej, skupiającą zadania z zakresu pomocy społecznej zgodnie z obowiązującymi przepisami.
2. Ośrodkiem kieruje Kierownik odpowiedzialny za jego działalność.
3. Kierownika Ośrodka zatrudnia i zwalnia Burmistrz Ińska.
4. Obszarem działania Ośrodka jest teren Gminy Ińsko.
5. Ośrodek używa podłużnej pieczęci z pełnym brzmieniem nazwy i adresem siedziby.
6. Wewnętrzna struktura organizacyjną Ośrodka określa ustalony przez Kierownika regulamin organizacyjny.

§ 4

Nadzór nad działalnością Ośrodka sprawuje Burmistrz Ińska.

§ 5

Siedzibą Ośrodka jest Urząd Gminy i Miasta w Ińsku - pokój nr 12 i 13 ul. Boh. Warszawy 38, 73-140 Ińsko.

Cele i zadania działania Ośrodka

§ 6

Celem działania Ośrodka jest organizacja i wykonywanie zadań z zakresu pomocy społecznej na terenie Gminy i Miasta Ińsko oraz podjęcie działań zmierzających do życiowego usamodzielnienia osób i rodzin oraz ich integracji ze środowiskiem.

§ 7

1. Zadania Ośrodka obejmują w szczególności:
 - 1.1. Realizacja zadań z zakresu pomocy społecznej.
 - 1.2. Realizacja zadań z zakresu dodatków mieszkaniowych.
 - 1.3. Realizacja zadań z zakresu świadczeń rodzinnych.
 - 1.4. Realizacja zadań z zakresu funduszu alimentacyjnego.
 - 1.5. Realizacje programów systemowych współfinansowanych z Europejskiego Funduszu Społecznego.
2. Ośrodek działa jako Centrum Aktywności Lokalnej.

§ 8

W zakresie realizowanych zadań Ośrodek współpracuje z innymi jednostkami samorządu terytorialnego, organizacjami społecznymi i pozarządowymi, kościołami, związkami zawodowymi, fundacjami, stowarzyszeniami oraz zakładami pracy w celu realizacji zadań pomocy społecznej.

Struktura organizacyjna

§ 9

1. Działalnością Ośrodka kieruje kierownik i reprezentuje go na zewnątrz.
2. Kierownik jest odpowiedzialny za właściwą realizację zadań przypisanych Ośrodkowi oraz za prawidłowe wykorzystanie powierzonych środków finansowo-rzeczowych.
3. Kierownik Ośrodka sprawuje nadzór nad należyтым wypełnianiem obowiązków przez pracowników Ośrodka.
4. Kierownik Ośrodka składa corocznie Radzie Miejskiej sprawozdania z działalności i przedstawia potrzeby w zakresie pomocy społecznej.

5. Kierownika Ośrodka podczas nieobecności zastępuje pracownik socjalny. W trakcie zastępstwa on jest upoważniony do wydawania decyzji administracyjnych.

§ 10

1. Ośrodek swoje zadania wykonuje przy pomocy kadry pracowników socjalnych.
2. Ośrodek jest pracodawcą w rozumieniu kodeksu pracy w stosunku do osób w nim zatrudnionych.
3. Pracownicy Ośrodka są pracownikami samorządowymi, a ich prawa i obowiązki regulują przepisy o pracownikach samorządowych.
4. Szczegółowe zasady organizacji Ośrodka oraz zakres działań przypisanych poszczególnym stanowiskom pracy określa Regulamin Organizacyjny Ośrodka ustalony przez Kierownika Ośrodka, a zatwierdzony przez Burmistrza Ińska.

Majątek i gospodarka finansowa

§ 11

Majątek Ośrodka stanowi własność Gminy Ińsko.

§ 12

1. Ośrodek jest jednostką budżetową Gminy i prowadzi gospodarkę finansową w oparciu o przepisy ustawy o finansach publicznych.
2. Podstawą gospodarki finansowej Ośrodka jest roczny plan finansowy obejmujący dochody i wydatki budżetu.
3. Księgowość Ośrodka prowadzona jest zgodnie z przepisami ustawy o rachunkowości.
4. Działalność Ośrodka jest finansowana;
 - 4.1. w zakresie zadań własnych – z budżetu gminy,
 - 4.2. w zakresie zadań zleconych, świadczeń rodzinnych i funduszu alimentacyjnego z budżetu Wojewody Zachodniopomorskiego, poprzez dotacje celowe przekazywane na rachunek budżetu gminy.
5. Ośrodek posiada własne konto bankowe.

§ 13

Zmiany w statucie Ośrodka mogą nastąpić w trybie właściwym dla jego uchwalenia.