

-PROJEKT-

Uchwała Nr
Rady Miejskiej w Ińsku
z dnia

w sprawie zatwierdzenia planu odnowy miejscowości Ścienne na lata 2016 – 2022.

Na podstawie art. 18 ust. 2 pkt. 15 ustawy z dnia 8 marca 1990 r. o samorządzie gminnym (t.j. Dz. U. z 2016 r. poz. 446 z późn. zm.) oraz §10 ust. 2 pkt. 2 lit. b Rozporządzenia Ministra Rolnictwa i Rozwoju Wsi z dnia 14 lutego 2008 r. w sprawie szczegółowych warunków i trybu przyznawania pomocy finansowej w ramach działania „Odnowa i rozwój wsi” objętego Programem Rozwoju Obszarów Wiejskich na lata 2007-2013 (Dz. U. z 2013r., poz. 501) uchwała się, co następuje.

§ 1. Zatwierdza się „Plan odnowy miejscowości Ścienne na lata 2016 - 2022” zgodnie z załącznikiem Nr 1 do uchwały.

§ 2. Wykonanie uchwały powierza się Burmistrzowi Ińska.

§ 3. Uchwała uchodzi w życie z dniem podjęcia.

Sekretarz Gminy

mgr Jarosław Leśkiw

Projekt uchwały pod względem prawnym zatwierdził:

Sprawdzono pod względem
formalno-prawnym

Adwokat Lew Michał Lisak

Uzasadnienie

Zgodnie z art. 18 ust. 2 pkt. 15 ustawy z dnia 8 marca 1990 r. o samorządzie gminnym (t.j. Dz. U. z 2016 r. poz. 446) - do właściwości Rady Gminy należą sprawy zastrzeżone do jej kompetencji.

Zgodnie z wymaganiami konkursowymi na nabór wniosków o dofinansowanie zadań realizowanych w sołectwach, wniosek o przyznanie pomocy finansowej musi zawierać dokument strategiczny; stanowiący podstawę działań rozwojowych danych miejscowości, sołectw, gmin.

Plan ten stanowi sformalizowane kierunki dążeń mieszkańców do poprawy jakości i warunków życia oraz pracy we własnej miejscowości. Stanowi także wyraz planowania małych społeczności wiejskich, gdzie priorytetem jest integralność wsi, jako jednostki osadniczej i harmonizacja podstawowych funkcji wsi: mieszkalnej, produkcyjnej, usługowej oraz wypoczynkowej i rekreacyjnej.

Dokument opracowany został na podstawie: potrzeb mieszkańców wyrażonych w formie ankiety, rozmów z mieszkańcami i ich przedstawicielami – członkowie Rady Sołectkiej, Soltys, radni oraz dokumentu strategicznego studium uwarunkowań i kierunków zagospodarowania przestrzennego Gminy Ińsko, zatwierdzonym Uchwałą nr III/18/2002 Rady Miejskiej w Ińsku z dnia 30 grudnia 2002 r.

Uchwałę wprowadza się z inicjatywy Burmistrza Ińska.

Projekt uchwały sporządził:
Krzysztof Paluch

Sprawdzono pod względem
formalno-prawnym

Adwokat Lew Michał Liżak

Załącznik nr 1 do uchwały nr /2016
Rady Miejskiej w Ińsku z dnia
.... listopada 2016 r.

PLAN
ODNOWY MIEJSCOWOŚCI
ŚCIENNE
na lata 2016 - 2022



Gmina Ińsko
Powiat Stargardzki
Województwo Zachodniopomorskie

Ińsko, listopad 2016

Zawartość

Wstęp.....	3
1. Charakterystyka miejscowości.....	4
1.1 Położenie:	4
1.1 Rys historyczny:	5
1.2 Środowisko przyrodnicze:	5
1.3 Przestrzenna struktura miejscowości:.....	6
1.4 Demografia i gospodarka:	7
2. Inwentaryzacja zasobów.....	9
3. Ocena mocnych i słabych stron (analiza SWOT)	12
3.1 Silne strony - atuty rozwoju miejscowości.....	12
3.2 Słabe strony - czynniki ograniczające rozwój	12
3.3 Szanse i okazje - możliwości rozwoju wynikające z otoczenia	12
3.4 Zagrożenia - czynniki niesprzyjające, wynikające z otoczenia.....	13
3.5 Diagnoza możliwości rozwojowych.....	13
4 Nasza wizja.	14
5. Opis przedsięwzięć przewidzianych do realizacji.....	16
6. Sposoby monitorowania, oceny i komunikacji społecznej	18
8. Powiązania, korelacje Plan rozwoju i odnowy miejscowości Ścienne z innymi dokumentami.	

Wstęp

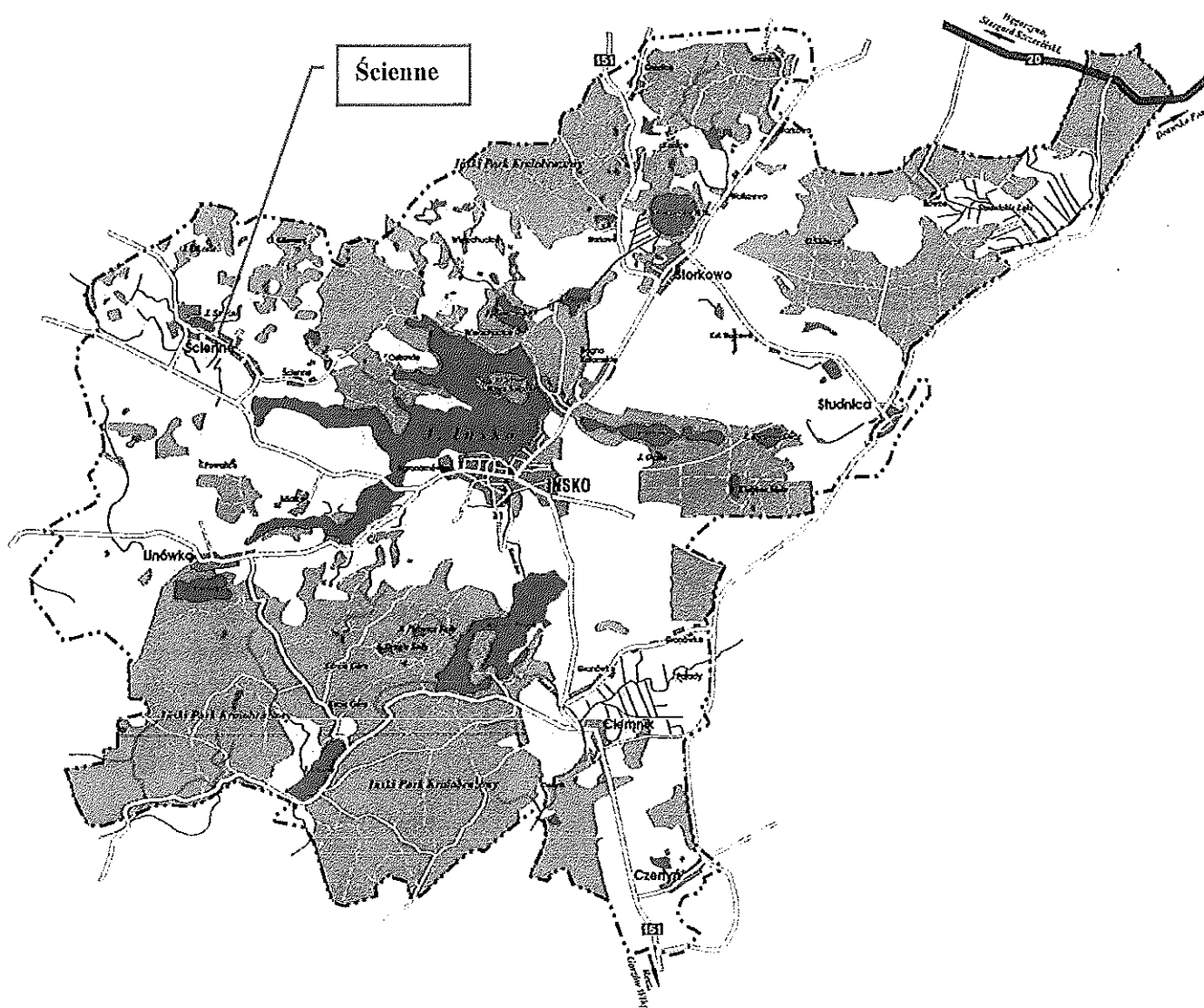
- Plan Odnowy Miejscowości Ścienne na lata 2016 – 2022 jest dokumentem strategicznym, stworzonym przy udziale mieszkańców. Plan określa najważniejsze działania, które sami zainteresowani uznali za istotne dla swojej miejscowości, które pomogą im rozwiązać problemy, pokonać bariery i osiągnąć stawiane sobie przez nich cele. Proponowane przedsięwzięcia mieszkańcy uznali za realne, możliwe do zrealizowania, przy założeniu także ich własnej aktywności oraz przy zaangażowaniu władz samorządowych Gminy Ińsko. Plan Odnowy Miejscowości Ścienne pozwolił także na uświadomienie sobie przez mieszkańców ich roli w tworzeniu pomysłów na własny rozwój i poprawę warunków życia. Ma też pobudzić mieszkańców do wspólnego działania na rzecz miejscowości.
- Plan Odnowy Miejscowości Ścienne powstał w wyniku dyskusji społecznej, po konsultacjach prowadzonych w formie ankiet i ankiet elektronicznych, rozmów i spotkań z mieszkańcami i Radą Sołecką.
- Trudno jest sfinansować z budżetu gminy wszystkie potrzebne mieszkańcom przedsięwzięcia. Jedną z dróg do poprawy jakości życia oraz znalezienia nowych źródeł finansowania przedsięwzięć mogą być fundusze zewnętrzne, w tym szczególnie pochodzące z Unii Europejskiej. W związku z czym mieszkańcy opracowali Plan Odnowy Miejscowości Ścienne. Plan ma być między innymi załącznikiem do projektów zgłaszanych w celu uzyskania pomocy finansowej w ramach Programu Rozwoju Obszarów Wiejskich na lata 2014-2020, Funduszu Inicjatyw Obywatelskich, funduszy grantowych, itp.
- Plan Odnowy Miejscowości Ścienne dotyczy kilku najbliższych lat. W okresie tym podejmowane będą określone - z uwagi na zaplanowane cele i priorytety rozwojowe - działania inwestycyjne, a także inne o charakterze szkoleniowym czy rekreacyjno-wypoczynkowym (np. imprezy). Podjęcie się realizacji danego zadania poprzedzone zostanie przygotowaniem niezbędnych opisów i uzasadnień realizacji zadania, opracowaniem zakresu rzeczowego, określeniem kosztów i terminów realizacji. Tak przygotowane i określone zadania będą przyjmowane przez zebrania wiejskie i będą stanowić kolejne załączniki do planu.

1. Charakterystyka miejscowości

1.1 Położenie:

Administracyjne - miejscowość Ścienne położona jest na terenie gminy Ińsko, powiat stargardzki, województwo zachodniopomorskie.

Kod TERYT 0776806.



Geograficzne - miejscowość położona na północno - zachodnim krańcu Pojezierza Ińskiego, na styku z Równiną Nowogardzką, w odległości ok. 5,5 km na północny zachód od siedziby władz gminnych w mieście Ińsko.

Współrzędne geograficzne 53°27'31"N 15°27'56"E.

W części środkowej – miejscowość znajduje się nad brzegiem jeziora Strażno o pow. ok. 6,97 ha a w części wschodniej nad brzegiem jeziora Ińsko.

Najbliższe większe miejscowości to Chociwel (12 km), Dobrzany (16 km), Drawsko Pomorskie (27 km), Stargard Szczeciński (40 km), Szczecin (90 km).

1.1 Rys historyczny:

Ścienne jest wsią chłopsko - dworską o metryce średniowiecznej. Średniowieczny kościół został przebudowany w XVI w. a następnie w wieku XVIII. Już od średniowiecza obok wsi istniał folwark należący zapewne do rodu von Wedel. W XVIII w. majątek został podzielony na 2 części, szlachecką i państwową, przy czym do połowy XIX w. istniał tylko jeden folwark. Drugi, usytuowany w niewielkiej odległości od pierwszego, założony został w 2 połowie XIX w. W 1884 r. pierwsza część majątku liczącego 1192,08 ha należała do Pani Diebelt z domu Lang. W tym okresie zespół folwarczny został znacznie rozbudowany. W 1928 r. właścicielem części A z folwarkiem w Lubomyślu, liczącym 710 ha, był dr. Dantz z Berlina. Zarządcą drugiego majątku (liczącego 64 ha) i folwarku stanowiącego własność państwa, był Ewald Vorpahl. W XIX w. rozbudowała się również wieś. W 2 połowie tamtego stulecia w obrębie zabudowy wiejskiej powstała szkoła i nowy cmentarz z kaplicą baptystów, zbudowaną w 1867 r. Na początku XX w. założono nowy cmentarz, usytuowany 1,5 km na wsch. od kościoła, który w 1932 r. został przebudowany. W tym okresie we wsi znajdowało się 8 większych gospodarstw chłopskich liczących od 21 do 51 ha. W 1939 r. wieś liczyła 534 mieszkańców.

Po 1945 r. na bazie majątków ziemskich utworzono PGR. Dwór z zespołu podworskiego został rozebrany, z dawnego założenia pozostała tylko siedziba zarządcy, park i kilka budynków gospodarczych. W krajobrazie, wraz z państwowymi gospodarstwami rolnymi pojawiły się osiedla służbowych bloków. Wielu młodych mieszkańców wsi porzuciło indywidualne gospodarowanie i stare gospodarstwa na rzecz nowego przypominającego bardziej miejski styl życia.

Po zmianie systemu politycznego w roku 1990 zauważalną tendencją staje się odnowa gospodarstw rolnych oraz odbudowa starych siedlisk, często z przeznaczeniem na cele turystyczne i rekreacyjne

1.2 Środowisko przyrodnicze:

Ścienne znajduje się na terenie Ińskiego Parku Krajobrazowego oraz w dwóch obszarach Natura 2000:

- Obszar specjalnej ochrony ptaków - Ostoja Ińska (kod PLB320008),
- Specjalny obszar ochrony siedlisk - Pojezierze Ińskie (kod PLH320067).

W otoczeniu miejscowości znajduje się kilka form ochrony przyrody i krajobrazu:

- zespół przyrodniczo- krajobrazowy o nazwie „Ostrowie”, który zajmuje powierzchnię 191,36 ha. Celem jego powołania była ochrona ostoi teriofauny, awifauny i herpetofauny oraz ochrona zachowanej w stanie zbliżonym do naturalnego linii brzegowej jeziora Ińskiego,
- w odległości ok. 1,5 km od miejscowości znajduje się najwyższe wzniesienie na Pojezierzu Ińskim o wysokości 179 m n.p.m. – Góra Głowacz. Stanowi ona centralny punkt rezerwatu krajobrazowego „Głowacz” o powierzchni 78,70 ha powołanego w 1985 roku. U jego podnóża rozpościerają się niedostępne torfowiska i zarośnięte zbiorniki wodne z ciekawą florą bagienną. Teren jest doskonałą ostoją zwierząt łownych i miejscem lęgowym wielu rzadkich gatunków ptaków m.in. orlika krzykliwego.
- Bórbagno Miałka – rezerwat florystyczny o powierzchni 34,20 ha, powołany w 2007 r. Celem ochrony przyrody tego rezerwatu jest zachowanie boru bagiennego z rzadkimi gatunkami roślin naczyniowych i torfowców. Rozmaitość siedlisk oraz niejednorodne stosunki wodne są przyczyną dużej różnorodności florystycznej tego terenu. Obszar rezerwatu otacza las bukowy, miejscami z domieszką wprowadzonego sztucznie świerka. Na wschód od krawędzi lasu znajdują się rozległe łąki z zagłębieniami otoczonymi zaroślami wierzbowymi wypełnionymi wodą lub porośniętymi szuwarem turzycowym. Niedostępny i podmokły las rezerwatu jest także lokalną ostoją zwierzyny w polnym krajobrazie terenów pomiędzy wsiami Ścienne i Linówko,
- Źródliskowe Zbocza – rezerwat krajobrazowy o powierzchni 52,21 ha utworzony w 2009 roku na terenie gmin Węgorzyno i Ińsko. Celem ochrony przyrody w rezerwacie jest zachowanie krajobrazu o dużych deniwelacjach na Pojezierzu Ińskim wraz z licznymi źródłiskami i wysiękami oraz występujących na tym terenie olsów, zwłaszcza w odmianie źródliskowej oraz zespołów żyznej i kwaśnej buczyny niżowej,
- Wilkowe Bagno – zajmujący 58,19 ha system zbiorników wodnych na podłożu torfowym z cenną herpeto i awifauną. Miejsce wsiedlenia jednej z introdukowanych rodzin bobrowych,
- Wierzchucice – użytek położony tuż koło Wilkowego Bagna, stanowiący razem z nim przyrodniczą jedność. Obejmuje 60,17 ha bardzo ciekawych terenów porolnych, gdzie na skutek zaniechania uprawy od kilkudziesięciu lat wraca las. Są to spontaniczne, niezakłócone ingerencją ludzką procesy, których obserwacja dostarcza bardzo interesujących danych naukowych. Na wybranych obszarach przywrócono tu ekstensywne rolnictwo w celu zapewnienia odpowiednich siedlisk i żerowisk dla gatunków ptaków wymagających mozaiki terenów łąkowych i leśnych np. orlika krzykliwego.

1.3 Przestrzenna struktura miejscowości:

1.3.1 Otwarta przestrzeń wspólna – przez Ścienne biegnie droga powiatowa nr 1756Z (Sątyrz – Ścienne) oraz droga gminna Ścienne – Sarnikierz.

1.3.2 Elementy charakterystyczne dla miejscowości:

Zabudowę miejscowości można podzielić na zagrodową – chłopską, ukształtowaną w XIX w. oraz folwarczną. Wieś w formie prostej i długiej ulicówki, rozplanowanej na osi SE – NW.

1.3.3 Dominanty przestrzenne:

Usytuowany w centrum miejscowości, na wzgórzu, kościół pw. Św. Teresy od Dzieciątka Jezus.

1.3.4 Szlaki Turystyczne:

- Szlak na Głowacz (czarny) o długości 500 metrów; łączy Głowacz (180 m n.p.m.) ze szlakiem zielonym „Wzniesieniami Moreny Czołowej”. Wzniesienie Głowacz jest zlokalizowane w rezerwacie przyrody.
- Szlak „Wzniesienia Moreny Czołowej” (zielony) – bierze początek na stacji Cieszyno Łobeskie (węzeł ze szlakiem niebieskim) i przebiega przez Dłusko, okolice Głowacza (gdzie łączy się ze szlakiem czarnym, pozwalającym zdobyć to wzgórze, znajdujące się w rezerwacie przyrody), wzdłuż północnego i wschodniego brzegu jeziora Ińsko, w Ińsku-Rybionek zlokalizowane jest kąpielisko (węzeł ze szlakiem niebieskim Ińsko-Chociwel). Następnie z Ińska (węzeł ze szlakiem niebieskim) szlak prowadzi drogą wojewódzką nr 151 do jeziora Stubnica (Woświn). Stąd drogą z licznymi zakrętami do Dobrzan wśród lasów bukowych.

1.3.5 Obiekty zabytkowe:

Z ważniejszych obiektów zabytkowych w miejscowości wymienić należy:

- kościół pw. Św. Teresy od Dzieciątka Jezus, murowany, datowany na XVI w, ostatnio przebudowany w 1932 r., salowy, na planie prostokąta. Dzwonnica drewniana, spalona. 31 maja 2016r. postawiono nową dzwonnice z dzwonem.
- kaplica baptyistów, datowana na rok 1867, wzniesiona z cegły, w stylu arkadowym, na planie prostokąta. Obecnie użytkowana jako świetlica z częścią mieszkalną,
- cmentarz wiejski, założono w 1 połowie XIX w. poewangelicki,
- dom rządcy, ulokowany w północnej części dawnego folwarku, datowany na koniec XIX w.,
- park dworski, 2 poł. XIX w. położony w południowo – wschodniej części folwarku nad brzegiem jeziora Strażno.

1.4 Demografia i gospodarka:

1.4.1 Demografia

Miejscowość według danych na dzień 31.12.2015 r. liczy ok. 365 mieszkańców.

Ścienne wraz z przysiółkami Kleszcze, Miałka i Powalice tworzy sołectwo Ścienne.

1.4.2 Gospodarka: na terenie miejscowości Ścienne działa 17 podmiotów gospodarczych zarejestrowanych w CEiDG (stan na 31.10.2016). Większość z nich, to podmioty jednoosobowe lub tzw. rodzinne. Mieszkańcy zajmują się przede wszystkim usługami budowlanymi, leśnymi, usługami komunalnymi, handlem, hodowlą zwierząt (krowy), hodowlą borówki amerykańskiej w

mniejszym stopniu rolnictwem oraz działalnością pozarolniczą, często poza terenem miejscowości.

1.4.3 Powierzchnia obrębu Ścienne i klasyfikacja działek:

- powierzchnia obrębu - 1826,36 ha, w tym: użytki rolne 682,75 ha, lasy 497,33 ha, pastwiska 246,89 ha, pozostałe 435,39 ha.
- bonitacja gleb: 0 – 677,82 ha, III – 13,87 ha, IIIb – 271,25 ha, IV – 329,22 ha, IVa – 295,17 ha, IVb – 62,29 ha, V – 129,20 ha, VI 39,15 ha, VIz – 8,40 ha.

Dane – Powiatowy Ośrodek Dokumentacji Geodezyjnej i Kartograficznej w Stargardzie.

1.4.4 Instytucje: na terenie miejscowości nie występują instytucje publiczne.

1.4.5 Działalność kulturalna i sportowa: w miejscowości działa Koło Gospodyń Wiejskich.

2. Inwentaryzacja zasobów.

Inwentaryzacja zasobów zawiera wykaz elementów materialnych oraz niematerialnych sołectwa, które mogą być wykorzystane dla rozwoju miejscowości, w działaniach na rzecz jego odnowy.

Rodzaj zasobu	Opis (nazwanie) zasobu jakim wieś dysponuje
Zasoby przyrodnicze	
Krajobraz	Ścienne położone jest na Wyżynie Ińskiej stanowiącej morenę czołową po przejściu lądolodu. Krajobraz mocno urozmaicony. Miejscowość znajduje się wśród licznych wzgórz nad brzegami dwóch jezior: Strażno i Ińsko, w pobliżu dużego kompleksu leśnego.
Klimat	Kształtuje Wyżyna Ińska, której wpływ jest widoczny w niekorzystnych warunkach klimatycznych (krótkie lato, długa zima).
Parki krajobrazowe, obszary chronione	Iński Park Krajobrazowy. Obszar specjalnej ochrony ptaków - Ostoja Ińska (kod PLB320008). Specjalny obszar ochrony siedlisk - Pojezierze Ińskie (kod PLH320067). Rezerwat krajobrazowy „Głowacz” Rezerwat florystyczny - Bórbagno Miałka. Rezerwat krajobrazowy - Źródłiskowe Zbocza. Zespół przyrodniczo- krajobrazowy „Ostrowie”. Użytek ekologiczny - Wilkowe Bagno. Użytek ekologiczny – Wierzchucice. Pomniki przyrody: Buk pospolity, Wierzchucice dz. nr geod. 391
Wody powierzchniowe	Jezioro Strażno, Jezioro Ińsko.
Gleby, kopaliny, budowa geologiczna	Przeważają w otoczeniu gleby średnich klas bonitacyjnych – III, IVb, V glina, iły, piasek.
Dziedzictwo kulturowe	
Obiekty zabytkowe	Park dworski, 2 poł. XIX w., numer 983, decyzja nr KL.I.5347/20/82 z dnia 02.07.1982 r.
Obiekty o wartościach historycznych	Kościół pw. Św. Teresy od Dzieciątka Jezus, murowany, datowany na XVI w, ostatnio przebudowany w 1932 r., Obiekty o wartościach zabytkowych ujęte w kartach adresowych wcz.: Ścienne b.nr., dom mieszkalny, murowany, pocz. XX w.; Ścienne, trafostacja, murowany, lata 30-te XX w.; Ścienne, trafostacja, murowany, lata 30-te XX w.; Ścienne, nr 6, stodoła, ryglowy, murowany, 1893 r.; Ścienne, nr 6, elewator, ryglowy, murowany, lata 20-te XX w.; Ścienne, nr 9, chalupa, ryglowy, II poł. XIX w.; Ścienne, nr 10, budynek mieszkalny, murowany, pocz. XX w.; Ścienne, nr 11, budynek mieszkalny, murowany, pocz. XX w.; Ścienne, nr 12, budynek mieszkalny, murowany, lata 20-te XX w.; Ścienne, nr 13, budynek mieszkalny, murowany, 1918 r.;

Rodzaj zasobu	Opis (nazwanie) zasobu jakim wieś dysponuje
	<p>Ścienne, nr 15, budynek mieszkalny, ryglowy, lata 20-te XX w.;</p> <p>Ścienne, nr 16, chałupa, ryglowy, poł. XIX w.;</p> <p>Ścienne, nr 16, stodoła, ryglowy, 4ćw. XIX w.;</p> <p>Ścienne, nr 17, budynek mieszkalny, ryglowy, 4ćw. XIX w.;</p> <p>Ścienne, nr 19, dom, ryglowy, 2 poł. XIX w.;</p> <p>Ścienne, nr 19, budynek mieszkalny, ryglowy, 3ćw. XIX w.;</p> <p>Ścienne, nr 28, budynek mieszkalny, ryglowy, 3ćw. XIX w.;</p> <p>Ścienne, nr 34, budynek mieszkalny, murowany, lata 20-te XX w.;</p> <p>Ścienne, nr 35, budynek mieszkalny, murowany, lata 20-te XX w.;</p> <p>Ścienne, nr 43, budynek mieszkalny, murowany, pocz. XX w.;</p> <p>Ścienne, nr 44, budynek mieszkalny, murowany, pocz. XX w.;</p> <p>Ścienne, nr 45, budynek mieszkalny, murowany, 1916 r.</p> <p>Cmentarz przykościelny, XVI w., o pow. 0,33 ha, Cmentarz baptystów, 2 poł. XIX w., o pow. 0,33 ha, Cmentarz ewangelicki, 2 poł. XIX w., o pow. 0,14 ha.</p>
Osobliwości, tradycje, miejsca i przedmioty kultu	Stary folwark – po wojnie stanowiący budynki byłego PGR Ścienne.
Obiekty i tereny	
Skwery, parki	<p>Plac zabaw.</p> <p>Zagospodarowany plac przy kościele – przystanek autobusowy.</p> <p>Teren plaży nad jeziorem Ińsko.</p> <p>Park podworski nad jez. Strażno – mocno zniszczony.</p>
Trasy rowerowe / szlaki piesze	<p>Szlak na Głowacz (czarny)</p> <p>Szlak „Wzniesienia Moreny Czołowej” (zielony).</p>
Rynki	Brak
Infrastruktura społeczna	
Domy kultury, świetlice	Świetlica wiejska w Ściennem
Biblioteki, muzea, izby pamięci	Brak
Infrastruktura techniczna	
Energetyka	<p>Napowietrzne linie energetyczne NN 230 V,</p> <p>Zasilająca linia średniego napięcia 15 kV</p>
Woda	Stacja ujęcia wody w Ściennem wraz z siecią wodociagową
Usuwanie ścieków	<p>Oczyszczalnia w Ściennem, zbudowana w 1996 r. przy zabudowaniach dawnych PGR zapewnia obsługę w zakresie usuwania i unieszkodliwiania ścieków około 80% mieszkańców wsi. Ścieki za pośrednictwem osadnika trzcinowego i rowu melioracyjnego odprowadzane są do jeziora Kamienny Most. Pozostałą część systemu usuwania ścieków stanowią zbiorniki bezodpływowe (szamba)</p>

Rodzaj zasobu	Opis (nazwanie) zasobu jakim wieś dysponuje
Usuwanie odpadów	Zorganizowany przez gminę system zbiórki odpadów komunalnych
Gospodarka i rolnictwo	
Zakłady pracy	Indywidualna działalność usługowa – zakłady usług leśnych, gospodarstwo rolne, uprawa borówek „Bluestar” Sp. z o.o., handel, usługi komunalne
Zakłady rolne	Na terenie Ściennego prowadzi działalność 48 podatników podatku rolnego, o powierzchni gospodarstwa od 1,0003 ha do 153,0522 ha
Warsztaty	Brak
Kapitał społeczny i ludzki	
Organizacje społeczne	Koło Gospodyń Wiejskich w Ściennem

3. Ocena mocnych i słabych stron (analiza SWOT)

Przeprowadzenie tzw. analizy SWOT jest jednym z czynników umożliwiających podjęcie prawidłowej decyzji na podstawie posiadanych informacji. Umożliwia usystematyzowanie danych dotyczących projektu i podpowiada kierunki rozwiązań. Przeprowadzenie jej jest niezbędne do prawidłowej oceny sytuacji.

3.1 Silne strony - atuty rozwoju miejscowości

- atrakcyjne położenie w malowniczej okolicy, w urozmaiconym krajobrazowo otoczeniu, wśród lasów nad jeziorem Strażno i Ińsko,
- dobre wyposażenie w podstawową infrastrukturę techniczną: wodociąg, kanalizacja sanitarna, sieci energetyczne,
- walory kulturowe, zachowane obiekty zabytkowe, ciekawe miejsca,
- zachowany historyczny układ przestrzenny, przyjazna skala urbanistyczna, zachowane tradycyjne budownictwo, okazy starodrzewia,
- duża atrakcyjność zasobów przyrodniczych w okolicy wsi, walorów turystycznych, wypoczynkowych oraz zasobów dziedzictwa kulturowego,
- możliwość zagospodarowania terenu w centrum miejscowości,
- zgrana, zżyta społeczność,
- podjęcie prac planistycznych – zmiana studium,
- walory krajobrazowe otoczenia oraz niewielka skala miejscowości.

3.2 Słabe strony - czynniki ograniczające rozwój

- niewystarczające zagospodarowanie terenów położonych w centrum miejscowości,
- niezadowalający stan techniczny świetlicy wiejskiej oraz braki w jej wyposażeniu,
- brak odpowiedniej do potrzeb infrastruktury rekreacyjnej i sportowej dla młodzieży,
- zły stan dróg lokalnych, brak chodników,
- brak odpowiedniej infrastruktury turystycznej (oznakowanie tras, miejsc atrakcyjnych, tablice informacyjne, miejsca wypoczynku, mała gastronomia, miejsca noclegowe, itp.),
- niewystarczająca promocja walorów miejscowości i jej otoczenia.

3.3 Szanse i okazje - możliwości rozwoju wynikające z otoczenia

- wykorzystanie potencjału dziedzictwa kulturowego i walorów przyrodniczych w tym, dla rozwoju turystyki, ze względu na bliskość ośrodka gminnego - Ińska;
- istniejące obiekty i atrakcje turystyczne (zabytkowa zabudowa wiejska, zabytkowy kościół, zachowany układ urbanistyczny, bliskość jezior, rezerwat przyrody Góra Głowacz) – podstawą programu rozwoju turystyki;
- możliwość stworzenia atrakcyjnego krajobrazowo, wygodnego i bliskiego naturze miejsca zamieszkania w przyjaznym środowisku społecznym – aktywnym i zaangażowanym, jako alternatywy dla zdegradowanych przestrzennie i społecznie przestrzeni np. podmiejskich;

- współpraca z gminą przy realizacji strategii rozwojowej;
- sprzyjająca polityka regionalna, w tym adresowana do rozwoju obszarów wiejskich, ze strony rządu i samorządowych władz wojewódzkich;
- zwiększająca się dostępności do kapitałów i środków pomocowych, w tym pochodzących z Unii Europejskiej;
- popyt w Polsce i Europie na usługi turystyczne, agroturystyczne oparte o zasoby przyrodnicze oraz walory kulturowe.

3.4 Zagrożenia - czynniki niesprzyjające, wynikające z otoczenia

- niewystarczające fundusze na dalszy rozwój infrastruktury technicznej i komunikacyjnej, a także na właściwe zagospodarowanie terenów ważnych dla wizerunku miejscowości i funkcjonowania jej społeczności;
- brak stabilności w polityce wspierania rozwoju obszarów wiejskich i gospodarki rolnej,
- odpływ ludzi w poszukiwaniu pracy za granicą;
- niż demograficzny;
- uciążliwość pobliskiego poligonu wojskowego – odgłosy strzelań,

3.5 Diagnoza możliwości rozwojowych.

Podczas zebrań wiejskich, spotkań, imprez integracyjnych - mieszkańcy miejscowości Ścienne zwrócili uwagę na swoje atuty, silne strony, zauważając także słabości i zagrożenia. Diagnoza możliwości rozwojowych przedstawia się następująco.

Najistotniejszym atutem miejscowości Ścienne jest malownicze położenie miejscowości, piękne, spokojne otoczenie, z dala od uciążliwości miejskich, bliskość ośrodka gminnego - Ińsko, atrakcyjne krajobrazowo i przyrodniczo środowisko, a przede wszystkim dość dobrze zintegrowana i przyjazna wobec siebie społeczność, życzliwie odnosząca się do stale przybywających nowych mieszkańców, jak i do zasiedziałych sąsiadów. Dobrze zorganizowani i uspołecznieni mieszkańcy, to największy atut miejscowości.

Wśród silnych stron miejscowości Ścienne wymieniano przede wszystkim dobre stosunki sąsiedzkie, ciekawe formy organizacji wspólnych zabaw, festynów, wspólne działania na rzecz budowy infrastruktury wiejskiej – placu zabaw, chodników i zatoki autobusowej. Wysoko i dobrze oceniono spotkania noworoczne, z okazji Dnia Kobiet, Dnia Dziecka oraz działalność Koła Gospodyń Wiejskich.

Słabością miejscowości jest bardzo zły stan drogi powiatowej biegnącej przez wioskę. Kiepska komunikacja publiczna – autobus przez miejscowość kursuje tylko 4 razy dziennie, przestarzała i wymagająca remontu świetlica - co ogranicza prowadzenie aktywnych nowych działań, brak dostępu do internetu. Problemem jest również słabo funkcjonująca oczyszczalnia ścieków – „zapachy” z niej czuć z dużej odległości. Mieszkańcy zwracają również uwagę na kiepsko zagospodarowaną plażę nad jeziorem Ińsko, brak boiska.

Mimo sporej aktywności części mieszkańców, jednym z głównych problemów jest mimo wszystko „bierność i obojętność” części mieszkańców oraz bezrobocie i niski status materialny. Odczuwalny jest także brak możliwości rozwoju w zakresie kultury fizycznej i rekreacji. Mieszkańcy wskazują również na niewystarczającą działalność na rzecz miejscowości, brak szkoleń i kursów dla mieszkańców.

Mieszkańcy miejscowości Ścienne, zarówno w rozmowach jak i w ankietach, wskazali również najważniejsze rzeczy, które ich zdaniem należy wykonać, aby zmienić niekorzystny stan rzeczy:

- przebudować drogę prowadzącą przez miejscowość wraz z budową chodników, parkingów i zatok autobusowych,
- przebudować oczyszczalnię ścieków w miejscowości,
- przebudować i wyremontować świetlicę wiejską oraz zakupić do niej wyposażenie,
- wybudować kaplicę na cmentarzu i ogrodzenie,
- zagospodarować plażę,
- zagospodarować teren wokół świetlicy,
- wybudować boisko do piłki nożnej wraz z urządzeniami,
- doposażyć plac zabaw dla dzieci,
- poprawić stan techniczny dróg dojazdowych do pól z uporządkowaniem poboczy,
- wyczyścić brzeg jeziora Strażno,
- organizować działania na rzecz dzieci i młodzieży np. warsztaty artystyczne, zajęcia pozalekcyjne, spotkania choinkowe, itp.;

4 Nasza wizja.

Dlaczego chcemy odnowy wsi?

- nasza wieś ma wszelkie szanse rozwojowe - mamy sporo atrakcyjnych terenów,
- chętnie powitamy nowych mieszkańców ceniących spokój i kameralność, a także życzliwych sąsiadów, jesteśmy „skazani” na rozwój,
- chcemy żyć w pięknym estetycznym otoczeniu,
- chcemy się lepiej poznać i zintegrować, uniknąć napięć jakie mogą się pojawić w związku z przybywaniem nowych mieszkańców o innych przyzwyczajeniach i innym, często niewiejskim stylu życia,
- chcemy poprawić warunki codziennego życia, wyrównać nasze szanse z miastem i większymi ośrodkami naszej gminy,
- chcemy zapewnić dobre warunki dla młodych,
- chcemy skorzystać z okazji sfinansowania naszych marzeń np. poprzez pomoc unijną

Jak się zorganizujemy?

Stworzymy grupę odnowy wsi, w skład której wejdą ludzie związani ze Ścieniem – w różnym wieku, z różnym wykształceniem, zarówno stali „starzy” mieszkańcy jak i ci nowi – którzy remontują lub budują tu swoje domy i którzy za chwilę zwiążą swoje życie z nami. Będziemy ich włączać w nasze dotychczasowe działania, wspólnie odnowimy oblicze naszej miejscowości, doprowadzimy do budowy świetlicy.

Nasza wizja – jakie ma być nasze życie?

Ścienne będzie:

- wsią nowoczesną, bezpieczną i wygodną – z kanalizacją, dobrymi drogami, chodnikami, oświetlonymi ulicami, sklepem, z dobrym dostępem do internetu, z wieloma wyremontowanymi lub nowymi domami,

- zadbane, porządne, czyste, z estetycznymi domami, pięknymi ogrodami, dobrze zagospodarowanym terenem wokół nowo wybudowanej świetlicy - centrum naszego społecznego życia,
- dawały szansę na wypoczynek, sport i rekreację dla dzieci i młodzieży (plac zabaw dla dzieci, boisko dla młodzieży, miejsce wypoczynku dla całej wsi),
- wsią zintegrowaną, z aktywną i nowoczesną społecznością (zadbamy o wysoką świadomość ekologiczną, o nasze wykształcenie - kursy, szkolenia, będziemy jak dotąd organizować wspólne zabawy, festyny),
- wsią dbającą o dzieci i młodzież, a także integrującą wszystkich nowo przybyłych, tak by każdy mieszkaniec czuł się ważnym członkiem naszej społeczności i miał jak najlepsze warunki do rozwoju,
- wsią dbającą o zachowanie walorów przyrodniczych i kulturowych, zachowującą kameralną, przyjazną skalę urbanistyczną, dbającą o zabytki i otaczający naturalny krajobraz

Dla realizacji naszej wizji konieczne będzie także zaangażowanie i współdziałanie władz samorządowych Gminy Ińsko, zwłaszcza w działaniach wymagających znacznego wkładu finansowego. Ścienne dzięki działaniom własnym, wspomaganym przez Gminę oraz fundusze zewnętrzne może stać się atrakcyjnym miejscem zamieszkania, a także miejscem wycieczek i przystankiem na turystycznych trasach.

5. Opis przedsięwzięć przewidzianych do realizacji.

Lp.	Nazwa zadania inwestycyjnego lub przedsięwzięcia	Cel	Przeznaczenie	Harmonogram realizacji	Kwota końcowa w zł i źródła pozyskania
1.	Przebudowa drogi powiatowej nr 1756Z wraz z chodnikami i odwodnieniem terenu	Wspieranie lokalnego rozwoju na obszarach wiejskich	Główna droga komunikacyjna biegnąca przez miejscowość	2017 - 2022	3.000.000 zł - Powiat Stargardzki, - Gmina Ińsko, - RPO WZP, - Program rozwoju gminnej i powiatowej infrastruktury drogowej na lata 2016-2019,
2.	Remont i przebudowa świetlicy wraz z zakupem wyposażenia	Wspieranie lokalnego rozwoju na obszarach wiejskich. Wspieranie uczenia się przez całe życie oraz szkolenia zawodowego w sektorach rolnictwa i leśnictwa.	Organizacja spotkań mieszkańców oraz rozwoju lokalnego rękodzieła	2017 – 2019	700.000 - Gmina Ińsko, - PROW 2014 - 2020
3.	Przebudowa oczyszczalni ścieków wraz z rozbudową systemu kanalizacji	Wspieranie lokalnego rozwoju na obszarach wiejskich. Odtwarzanie i ochrona oraz wzbogacanie różnorodności biologicznej, w tym na obszarach Natura 2000, obszarach z ograniczeniami naturalnymi lub innymi szczególnymi ograniczeniami, oraz rolnictwa o wysokiej wartości przyrodniczej i stanu europejskich krajobrazów	Ochrona gruntów i wody	2016 - 2018	500.000 - PUWiS Nowogard, - Gmina Ińsko, - WFOŚiGW, - PROW 2014 - 2020

Lp.	Nazwa zadania inwestycyjnego lub przedsięwzięcia	Cel	Przeznaczenie	Harmonogram realizacji	Kwota końcowa w zł i źródła pozyskania
4.	Zagospodarowanie plaży nad jeziorem Ińsko	Wspieranie lokalnego rozwoju na obszarach wiejskich.	Tereny rekreacji	2017 – 2018	20.000 - Gmina Ińsko, - PROW 2014 – 2020 - FIO, - Fundusze grantowe
5.	Wykonanie boiska do piłki nożnej i siatkówki	Wspieranie lokalnego rozwoju na obszarach wiejskich.	Tereny zabaw i gier sportowych. Rozwijanie grup zainteresowań sportowych – piłka nożna, siatkówka, itp.	2018 - 2020	40.000 - Gmina Ińsko, - PROW 2014 - 2020
6.	Uruchomienie działalności centrum aktywności lokalnej w świetlicy (rękodzieło, muzyka, sztuka). Uruchomienie ogólnodostępnej kawiarenki internetowej w świetlicy	Wspieranie lokalnego rozwoju na obszarach wiejskich. Wspieranie uczenia się przez całe życie oraz szkolenia zawodowego w sektorach rolnictwa i leśnictwa. Wspieranie innowacji, współpracy i rozwoju bazy wiedzy na obszarach wiejskich	Rozwój grup zainteresowań: - sportowych (tenis stołowy), - rękodzieła (malarstwo, wiklina, rzeźbiarstwo, wyroby włókiennicze, itp.). Cykliczne spotkania mieszkańców. Imprezy i zabawy integracyjne.	2017 - 2019	50.000 - Gmina Ińsko, - PROW 2014 – 2020 - FIO, - Fundusze grantowe
7.	Wytyczenie i oznakowanie tras turystycznych wraz z promocją turystyki	Wspieranie lokalnego rozwoju na obszarach wiejskich.	Utworzenie szlaków pieszych i tras rowerowych i pieszych wokół atrakcyjnych miejsc, promocja turystyki, stworzenie podstaw do rozwoju bazy turystycznej	2017 - 2018	100.000 - Gmina Ińsko, - PROW 2014 – 2020, - RPO WZP
8.	Urządzenie placu zabaw dla dzieci - zakup wyposażenia	Poprawa jakości życia	Miejsce zabaw i rozrywki dla dzieci		15.000 - PROW 2014 – 2020 Oś 4 Leader
9.	Naprawa drogi gruntowej w części miejscowości (ułożenie nawierzchni z kostki brukowej)	Poprawa jakości życia	Droga służąca komunikacji wewnętrznej w miejscowości		500.000 - Gmina Ińsko

6. Sposoby monitorowania, oceny i komunikacji społecznej

System monitorowania planu odnowy

Monitoring dostarcza informacji o postępie realizacji i efektywności wdrażania zadań wynikających z Planu Odnowy Miejscowości. Monitorowanie polega na systematycznym zbieraniu i interpretowaniu danych opisujących postęp i efekty realizacji Planu. Monitoring obejmuje wydatkowanie (monitoring finansowy) oraz efekty rzeczowe (monitoring rzeczowy).

Monitoring rzeczowy: dostarcza danych obrazujących postęp w realizacji Planu oraz umożliwiających ocenę jego wykonania w odniesieniu do celów w Planie.

Monitoring finansowy dostarcza zaś danych dotyczących finansowych aspektów realizacji Planu, będących podstawą do oceny sprawności wydatkowania przeznaczonych na niego środków.

W celu prowadzenia monitoringu i oceny wydatków wyznaczony zostanie Zespół Zarządzający i Koordynujący Plan.

Zespół monitorować będzie związane z Planem wydatki i efekty rzeczowe. System monitorowania finansowego i rzeczowego projektów dofinansowanych za środków UE będzie jednolity z obowiązującymi zasadami monitoringu zarówno finansowego jak i rzeczowego, ograniczonego do wskaźników produktów, rezultatów i oddziaływania.

Ocena planu odnowy miejscowości.

Przygotowanie oceny wdrażania Planu Odnowy Miejscowości należy do obowiązków Zespołu Zarządzającego i Koordynującego Plan. Wnioski Zespołu z oceny Planu będą przedstawiane bezpośrednio na poszczególnych posiedzeniach Rady Miejskiej. Ocena będzie dokonywana w następujących terminach:

1. po zakończeniu realizacji poszczególnych zadań przewidzianych w Planie,
2. ocena dwuletnia – co 2 lata od daty przyjęcia uchwały przez Radę Miejską.

Po przedstawieniu kompleksowego raportu z oceny wdrażania Planu, będzie proponowane prowadzenie nowych zadań, wynikających z pojawiających się potrzeb i możliwości. Propozycje nowych zadań będą mogły być zgłaszane przez Zespół Zarządzający i Koordynujący Plan, Burmistrza bądź Radnych. Zmiany dokonywane będą w takim samym trybie co zatwierdzenie pierwotnej wersji Planu Odnowy Miejscowości.

Uspołecznienie procesu planowania i realizacji.

O Planie Odnowy Miejscowości Ścienne na lata 2016 – 2022, jak również o rozpoczynanych zadaniach, ich przebiegu i zakończeniu wszyscy mieszkańcy będą szczegółowo informowani. Informacje będą upowszechniane na tablicy ogłoszeń oraz na stronie internetowej Urzędu Gminy, a także bezpośrednio przez władze gminy na różnego typu zebraniach.

8. Powiązania, korelacje Plan rozwoju i odnowy miejscowości Ścienne z innymi dokumentami.

Opracowany Plan jest spójny z:

1. Regionalnym Programem Operacyjnym Województwa Zachodniopomorskiego na lata 2014 – 2020 przyjęty decyzją Komisji Europejskiej z dnia 12 lutego 2015 r. nr CCI 2014PL16M2OP016 oraz uchwałą Zarządu Województwa nr 1029/07 z dn. 31.10.2007 r.
2. Programem Rozwoju Obszarów Wiejskich i Rolnictwa na lata 2014–2020. Ujętym w ramach Ustawy z dnia 20 lutego 2015 r. o wspieraniu rozwoju obszarów wiejskich z udziałem środków Europejskiego Funduszu Rolnego na rzecz Rozwoju Obszarów Wiejskich w ramach Programu Rozwoju Obszarów Wiejskich na lata 2014–2020 (tj. Dz. U. z 2015 r. poz. 349);
3. Strategią Rozwoju Województwa Zachodniopomorskiego do roku 2020 – przyjęta przez Sejmik Województwa Zachodniopomorskiego Uchwała Nr XXVI/303/05 z dnia 19 grudnia 2005r.
4. Studium uwarunkowań i kierunków zagospodarowania przestrzennego Miasta i Gminy Ińsko – zatwierdzonym Uchwałą Nr III/18/2002 Rady Miejskiej w Ińsku z dnia 30 grudnia 2002 r. – w aktualizacji.

