

PROJEKT
Uchwała Nr
Rady Miejskiej w Ińsku
z dnia

**w sprawie wyrażenia woli zmiany granic administracyjnych Gminy Ińsko oraz
przeprowadzenia konsultacji społecznych z mieszkańcami Gminy Ińsko.**

Na podstawie art. oraz art. 5a, art. 40 ust. 2 pkt 1 ustawy z dnia 8 marca 1990 r. o samorządzie gminnym (t.j. Dz.U. z 2016 r. poz.446, 1579, 1948) uchwała się, co następuje:

§ 1. Wyraża się wolę zmiany granic administracyjnych Gminy Ińsko poprzez włączenie do terytorium Gminy Ińsko części niżej wymienionych obszarów sąsiednich gmin, tj.:

- 1) z gminy Kalisz Pomorski, pow. drawski część obrębu ewidencyjnego Borowo,
 - 2) z gminy Drawsko Pomorskie, pow. drawski część obrębu ewidencyjnego Ziemsko.
- zgodnie z załączoną mapą stanowiącą załącznik Nr 1 do niniejszej uchwały.

§ 2. Postanawia się przeprowadzić konsultacje społeczne z mieszkańcami Gminy Ińsko w sprawie proponowanej zmiany granic Gminy Ińsko w trybie i na zasadach określonych w uchwale nr XXXI/219/2013 Rady Miejskiej w Ińsku z dnia 29 sierpnia 2013 r. w sprawie zasad i trybu przeprowadzania konsultacji społecznych z mieszkańcami Gminy Ińsko.

§ 3. W przedmiocie konsultowanej zmiany ustala się pytanie następującej treści: "Czy jesteś za włączeniem do terytorium Gminy Ińsko części niżej wymienionych obszarów sąsiednich gmin, tj.:

- 1) z gminy Kalisz Pomorski, pow. drawski część obrębu ewidencyjnego Borowo,
- 2) z gminy Drawsko Pomorskie, pow. drawski część obrębu ewidencyjnego Ziemsko?"

§ 4. Uprawnionymi do udziału w konsultacjach są osoby stale zamieszkujące na terenie Gminy Ińsko, które w dniu konsultacji mają ukończone 18 lat.

§ 5. Wyrażenie opinii polegać będzie na umieszczeniu w odpowiedniej rubryce: "Jestem za", "Jestem przeciw", "Wstrzymuję się", znaku "x" i złożeniu podpisu na Ankiecie konsultacyjnej, według wzoru stanowiącego załącznik Nr 2 do niniejszej uchwały.

§ 6. 1. Konsultacje z mieszkańcami będą przeprowadzane w formie spotkań konsultacyjnych oraz poprzez udostępnienie ankiet konsultacyjnych w:

- 1) Urzędzie Gminy i Miasta w Ińsku - sekretariat,
- 2) Ińskim Centrum Kultury w Ińsku – Kino Morena,
- 3) Jednostkach pomocniczych Gminy Ińsko – u sołtysów sołectw:
 - a) Storkowo,
 - b) Granica,
 - c) Studnica,
 - d) Ciemnik,
 - e) Ścienne,
 - f) Czertyń,
 - g) Linówko.
- 4) miejscach przeprowadzania spotkań konsultacyjnych.

2. Wypełnione ankiety konsultacyjne mieszkańcy mogą składać w miejscach udostępniania Ankiet konsultacyjnych.

RADCA PRAWNY
Krzysztof Kowalczyk
Anna Krawczunas-Kowalczyk

§ 7. Burmistrz Ińska zawiadomi mieszkańców o zamiarze przeprowadzenia konsultacji na 7 dni przed ich terminem, w sposób zwyczajowo przyjęty.

§ 8. Wyniki konsultacji zostaną przedłożone Radzie Miejskiej w Ińsku na najbliższej sesji po zakończeniu konsultacji.

§ 9. Wykonanie uchwały powierza się Burmistrzowi Ińska.

§ 10. Uchwała wchodzi w życie po upływie 14 dni od dnia ogłoszenia w Dzienniku Urzędowym Województwa Zachodniopomorskiego.

Projekt uchwały pod względem prawnym zatwierdził:


Sekretarz Gminy
mgr Jarosław Leśkiw

RADCA PRAWNY
Anna Krawczunas-Kowalczyk
Anna Krawczunas-Kowalczyk

UZASADNIENIE

Podstawą zmiany granic gminy jest art. 4 ustawy z dnia 08 marca 1990 r. o samorządzie gminnym natomiast zmiany te przeprowadzane są na podstawie Rozporządzenie Rady Ministrów w sprawie trybu postępowania przy składaniu wniosków dotyczących tworzenia, łączenia, dzielenia, znoszenia i ustalania granic gmin, nadawania gminie lub miejscowości statusu miasta, ustalania i zmiany nazw gmin i siedzib ich władz oraz dokumentów wymaganych w tych sprawach z dnia 9 sierpnia 2001 r.

Organ inicjujący zmiany terytorialne niewątpliwie musi wykazać, że wniosek o zmianę terytorialną gminy spełnia wymagania art. 4 ust. 3 ustawy o samorządzie gminnym, który stanowi, że:

Ustalenie i zmiana granic gmin dokonywane są w sposób zapewniający gminie terytorium możliwie jednorodne ze względu na układ osadniczy i przestrzenny, uwzględniający więzi społeczne, gospodarcze i kulturowe oraz zapewniający zdolność wykonywania zadań publicznych.

Proponowane zmiany o zaprezentowany układ Gminy Ińsko jest szansą na przywrócenie utraconej jedności terytorialnej gminy, a zmiana uwzględnia historyczne i gospodarcze więzi co w następstwie umożliwi prawidłowe wykonywanie zadań publicznych na obszarze objętym wnioskiem.

Uwarunkowania historyczne oraz spójność terytorialna.

Teren dzisiejszego poligonu był teatrem walk. Na przestrzeni wieków granica ww. terenu przesuwiała się na korzyść różnych podmiotów politycznych. Niemniej jednak niemal zawsze oscylowała ona na osi rzeki Drawy. Zmiany, które z dzisiejszej perspektywy uznać możemy za najbardziej istotne rozpoczęły się w roku 1807, kiedy to po licznych klęskach epoki napoleońskiej dostrzeżono konieczność dokonania podziału administracyjnego. Obszary dawnych prowincji podzielono wówczas na rejencje, a te dalej na powiaty. Generalnie Pomorze Zachodnie weszło w skład trzech prowincji: pomorskiej, brandenburskiej i Prus Zachodnich. Do tej pierwszej zaliczono trzy rejencje – strzałkowską, szczecińską i koszalińską. W skład prowincji brandenburskiej weszły tereny po Nowej Marchii, ale bez powiatów świdwińskiego i drawskiego, które pozostały w Prowincji Pomorze i w rejencji koszalińskiej. Natomiast powiaty: chojeński, myśliborski i choszczeński weszły w skład rejencji frankfurckiej. Do prowincji Prusy Zachodnie w granicach rejencji kwidzyńskiej włączono powiaty: wałęcki, człuchowski i złotowski. Po reformie z 1815 roku obecne terytorium poligonu znalazło się prawie w całości w Prowincji Pomorze: powiat drawski w rejencji koszalińskiej, natomiast miejscowości leżące w powiecie szadzkiem należały do rejencji szczecińskiej. Okólnikiem z 3 maja 1816 roku wydanym we Frankfurcie nad Odrą doprecyzowano fragment nowej granicy przebiegającej przez nasz teren. Odtąd dawne wsie nowomarchijskie: Blockhaus (Kleszczynek), Gabbert (Jaworze), Rahnwerder (Pełknicę), Wedelsdorf (Radowo), Gross Mellen (Mielno Stargardzkie), Klein Spiegel (Pożrzadło Dwór), Klein i Gross Rohrpul (Mokracz), Flackensee (Włóknę), Zehrten (Czertyń), Gross Silber (Sulibórz), Bütow (Bytów), oraz Nörenberg (miasto Ińsko) wyłączono z historycznej Nowej Marchii i włączono do powiatu szadzkiego (Kreis Saatzig) w Prowincji Pomorze. Po wielkiej reorganizacji podziału administracyjnego przeprowadzonej w 1815 roku naturalną granicą pomiędzy przedwojennymi powiatami drawskim i szadzkiem oraz rejencją szczecińską i koszalińską na terenie obecnego poligonu była Drawa, która dzieliła obecny teren poligonu na

mniej więcej dwie równe części. W czasie II wojny światowej nie przeprowadzono nowych podziałów administracyjnych w tym rejonie. Dopiero od wiosny 1945 roku przystąpiono do ustanowienia tu polskiej administracji, która w zasadzie do jej kolejnej reformy w 1954 roku, nie różniła się od struktury „niemieckiej”. Znaczący to, że do powiatu stargardzkiego w latach 1945 – 1954 należały następujące wsie, gromady i przysiółki: Storkowo, Studnica, Ziemsko, Nierybno, Równe, Kolk, Mielno Stargardzkie, Ciemnik, Czertyń, Jaworze, Pożrzadło Dwór, Radowo, Pełknica, Kleszczynek, Czartowo, Inica, Miocin, Włókna, Przęslica, Mokracz, Kosmowo.

Oddziaływanie poligonu.

Obecna granica Poligonu Drawskiego jest zarazem granicą pomiędzy gminami Ińsko, Drawsko Pomorskie i Kalisz Pomorski, jak i między powiatami stargardzkim i drawskim. Przebiega ona po linii tzw. „drogi poligonowej”. Właścicielem większości działek tej drogi są Lasy Państwowe (Nadleśnictwo Drawsko i Nadleśnictwo Dobrzany) oraz Gmina Ińsko. Dokładna analiza granicy uwidacznia, że miejscowości Studnica i Czertyń, które położone są w Gminie Ińsko, niemal bezpośrednio przylegają do obiektów wojskowych na Poligonie Drawskim: Około 600 metrów w linii prostej od zabudowań Studnicy znajduje się strzelnica pistoletowa oraz rzutnia granatów. Zgodnie z wiarygodnymi informacjami pozyskanymi podczas wyjazdowego posiedzenia sejmowej komisji obrony narodowej, obiekt ten ma być modernizowany między innymi na potrzeby wojsk sojuszniczych, co znaczy, że będzie on coraz intensywniej eksploatowany. Należy w tym miejscu podkreślić, że żołnierze biorący udział w szkoleniu na tym obiekcie dojeżdżają wspomnianą „drogą poligonową”. Czertyń znajduje się w odległości około 1500 od największego na poligonie pasa taktycznego Mielno. Pas ten wykorzystywany jest do ćwiczeń wojsk pancernych, artylerii, lotnictwa. Znajduje się tam miejsce detonacji niewybuchów i niewypałów. Wojsko wykorzystuje „drogę poligonową” aby dostać się na pas taktyczny Mielno, przejeżdżając około 60 metrów od najbliższych zabudowań Czertynia.

Działania na poligonie, w związku z obecną sytuacją geopolityczną, są coraz bardziej intensywne. Dla przykładu wystarczy podać zakrojone na szeroką skalę manewry „Anakonda 2016” (szkolenie odbywające się cyklicznie), czy manewry armii holenderskiej „Bizon” w lutym 2017 roku. Armie polska i sojusznicze przemieszczają się „drogą poligonową” na wspomniane powyżej obiekty wojskowe między innymi przez miejscowości Studnica i Czertyń, co zwiększa zagrożenie w ruchu pojazdów cywilnych i wpływa na niszczenie nawierzchni przedmiotowej drogi. Mieszkańcy oprócz tego skarżą się na wzmożony hałas, zniszczenia w postaci pękających szyb, pęknięć w konstrukcji budynków. Powoduje to coraz większe niezadowolenie społeczne. Mieszkańcy Gminy Ińsko nie rozumieją sytuacji kiedy muszą ponosić ciężar działalności wojsk na Poligonie Drawskim nie mając w zamian rekompensaty w postaci podatków od coraz bardziej uciążliwej działalności poligonu, a Gmina Ińsko ponosi koszty remontów dróg, ich zimowego utrzymania. To mieszkańcy Gminy Ińsko narażeni są na uciążliwości związane z działaniem wojska na obiektach wojskowych bezpośrednio przylegających do miejscowości Studnica i Czertyń. Dla przykładu można dodać, że odległość „strzelnicy studnickiej” do Drawska Pomorskiego w linii prostej to kilkanaście kilometrów, a pasa taktycznego Mielno do Kalisza Pomorskiego to ponad 20 kilometrów, jednak to właśnie mieszkańcy tych gmin konsumują należności płynące z „podatku poligonowego”.

Więzi społeczne: proponowana zmiana terytorialna nie obejmuje terenów zamieszkałych.

Zasada zrównoważonego rozwoju:

Gmina Ińsko w całości znajduje się na terenach chronionych prawem z tytułu Natura 2000 oraz Iński Park Krajobrazowy. Niesie to z sobą wiele obostrzeń wynikających z konieczności ochrony środowiska, które w wielu sferach życia ograniczają wolność gospodarczą. Brak dochodów na odpowiednim poziomie nie pozwala na rozwój funkcji turystycznej tego terenu, na właściwą gospodarkę ściekową, na rozwój podstawowych dla społeczeństwa usług socjalnych i komunalnych, na rozwój infrastruktury dla dzieci w wieku przedszkolnym i szkolnym, na utrzymanie w dobrym stanie dróg lokalnych (wykorzystywanych również przez wojsko). Nie daje również możliwości korzystania ze środków zewnętrznych, które by ten rozwój mogły wesprzeć. Przesunięcie granicy Gminy Ińsko na tereny Poligonu Drawskiego pozwoli na zmianę tej sytuacji. Proponowana zmiana w sferze historycznej jedynie w niewielkiej części odwołuje się do naturalnej granicy między powiatami drawskim i szadzkim, która przebiegała po linii Drawy. Istnieje świadomość tego, że wszystkie gminy znajdujące się na terenie Poligonu Drawskiego muszą mieć równe szanse na rozwój, że należy zachować spójność terytorialną, ale też należy rekompensować wszelkie uciążliwości związane z działalnością poligonu.

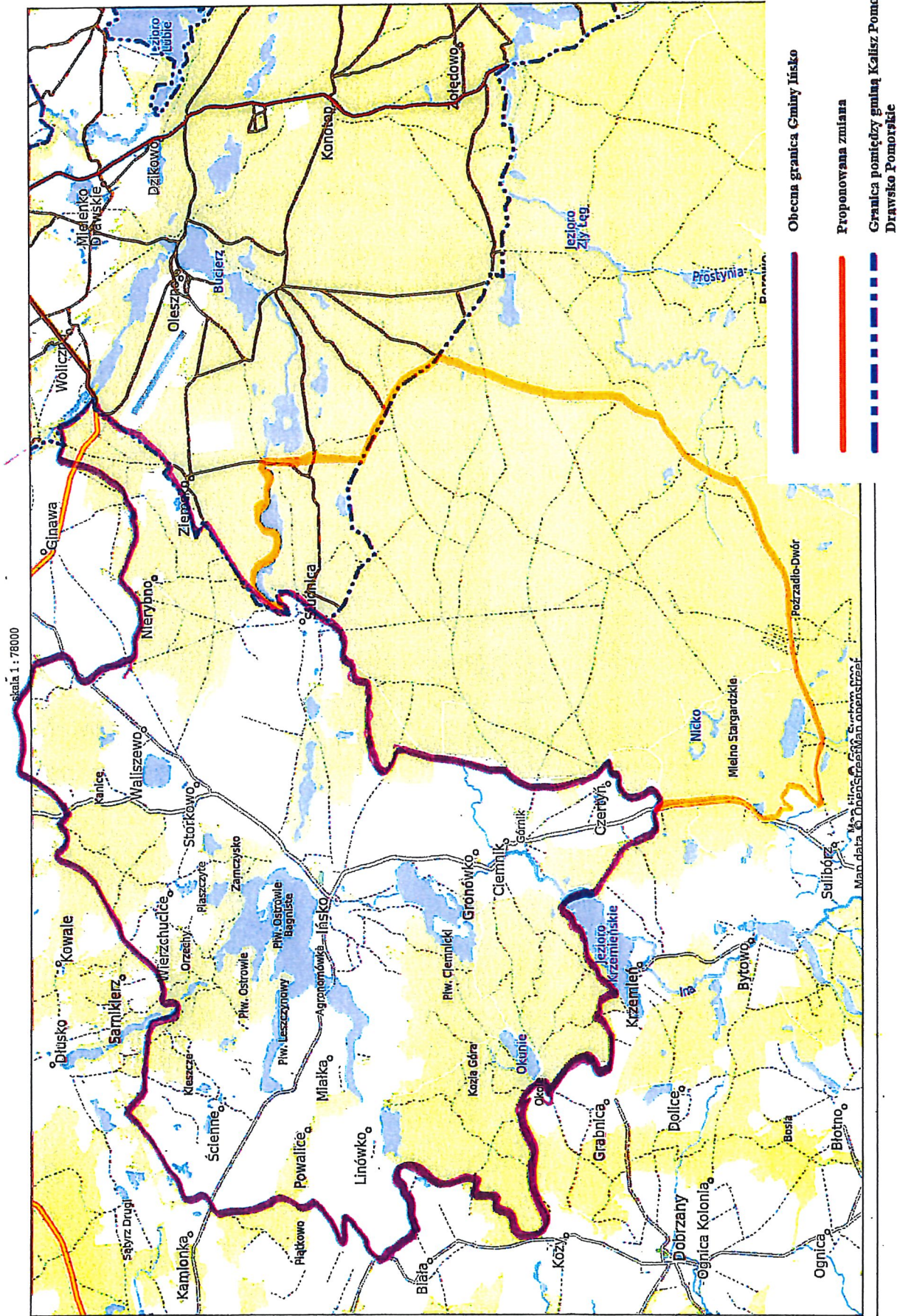
Mając na uwadze powyższe, godne uwagi są słowa burmistrza Kalisza Pomorskiego pana Michała Hypkiego, umieszczonej w publikacji pana Zbigniewa Mieczkowskiego pt. „Poligon Drawski w trzech odsłonach” wydanej w Drawsku Pomorskim w roku 2016.

„W przeszłości poligon drawski kojarzony był przez mieszkańców wyłącznie z utrudnieniami. Nadmiernie eksploatowane i uszkodzone drogi, okresowe straty w uprawach rolnych oraz ustawiczne zakłócenia w odbiorze telewizji i nadmierny hałas w miejscowościach przylegających do poligonu, powodowały liczne skargi mieszkańców. Skutków funkcjonowania poligonu, postrzeganych jako szkody, nie rekompensowały ówczesne symboliczne odszkodowania i niewielki podatek leśny płacony przez wojsko od zajmowanej powierzchni. Sytuacja radykalnie się zmieniła, gdy po 2000 roku zaczęła obowiązywać nowa ustawa o podatkach lokalnych. Jej wejście w życie poprzedziło wejście Polski do NATO i ustawiczna obecność wojsk tego sojuszu na poligonie drawskim. Nowe podejście do polityki podatkowej znacznie wzbogaciło gminę Kalisz Pomorski. Z zaległości płacowych i nowych stawek podatku poligonowego udało się u nas złagodzić problemy mieszkalnictwa komunalnego oraz rozwiązać kwestię oczyszczania ścieków. Swe oblicze zmieniły ulice miasta i gminna infrastruktura w sołectwach. Powstały tam świetlice, remizy strażackie, korty. Zbudowano w Kaliszu Pomorskim nowy kompleks gimnazjum z halą widowiskowo – sportową oraz poprawiono estetykę i funkcjonalność ośrodka sportu i rekreacji. Dokończono odbudowę kaliskiego pałacu, udostępniając go mieszkańcom. (...) Dziś w świadomości mieszkańców poligon już nie przeszkadza. Co więcej, panuje powszechne przekonanie o jego pożytecznym sąsiedztwie.”

Biorąc pod uwagę powyższe należy stwierdzić, że wola zmiany terytorialnej Gminy Ińsko jest uzasadniona i zasługuje na akceptację.

Projekt uchwały w ww. sprawie wniesiony pod obrady z inicjatywy Burmistrza Ińska.

Projekt uchwały sporządził Jarosław Leśkiw.



Ankieta konsultacyjna
w sprawie zmian granic administracyjnych Gminy Ińsko.

Treść pytania:

„Czy jesteś za włączeniem do terytorium Gminy Ińsko części niżej wymienionych obszarów sąsiednich gmin, tj.:

- 1) z gminy Kalisz Pomorski, pow. drawski część obrębu ewidencyjnego Borowo,
- 2) z gminy Drawsko Pomorskie, pow. drawski część obrębu ewidencyjnego Ziemsko?”.

Jestem za	Jestem przeciw	Wstrzymuję się

Imię i Nazwisko	
Adres	
Data	
Podpis	

