

*Komenda Powiatowa Państwowej Straży Pożarnej
w Stargardzie Szczecińskim*



**INFORMACJA Z DZIAŁAŃ RATOWNICZO-GAŚNICZYCH I CZYNNOŚCI
KONTROLNO-ROZPOZNAWCZYCH NA TERENIE
GMINY IŃSKO W 2014 r.**

Stargard Szczeciński, czerwiec 2015

I. DZIAŁANIA RATOWNICZO-GAŚNICZE

W roku 2014 na ogólną ilość interwencji w naszym województwie 17611, nasz powiat plasuje się na 3 miejscu z ilością 1099 zdarzeń, co stanowi 6,2 % zdarzeń odnotowanych w województwie. W porównaniu z 2013 rokiem jest to spadek udział procentowy w zdarzeniach na terenie całego województwa.

Na ogólną liczbę zdarzeń w naszym powiecie przypada:

- 567 pożarów, co stanowi 51,59 % zdarzeń,
- 496 miejscowych zagrożeń, co stanowi 45,13 % zdarzeń,
- 36 alarmów fałszywych, co stanowi 3,28 % zdarzeń.

Biorąc pod uwagę ilości zdarzeń w poszczególnych gminach największą ich ilość odnotowano na terenie miasta Stargard Szczeciński – 555.

W innych gminach ilość interwencji przedstawia się następująco:

- gmina Stargard 143
- gmina Chociwel 66
- gmina Stara Dąbrowa 30
- gmina Suchań 52
- gmina Dobrzany 62
- gmina Ińsko 47
- gmina Kobylanka 68
- gmina Dolice 52
- gmina Marianowo 25

W porównaniu do roku 2013 tylko w trzech gminach nastąpił wzrost ilości interwencji tj. gminie Dobrzany, Kobylanka i Dolice. Pozostałe gminy zanotowały spadek interwencji. Największy wzrost zdarzeń odnotowano w gminie Kobylanka. (patrz tabela 1).

Tabela 1. Zestawienie zdarzeń w poszczególnych gminach w latach 2010-2014

Lp	Gmina	Ilość zdarzeń				
		Rok 2014	Rok 2013	Rok 2012	Rok 2011	Rok 2010
1	m. Stargard	555	682	608	703	587
2	Stargard	143	159	122	202	200
3	Dolice	52	37	36	62	53
4	Dobrzany	62	55	60	82	66
5	Chociwel	66	84	68	106	83

6	Ińsko	47	48	40	55	34
7	Kobylanka	68	43	38	53	39
8	Suchań	52	59	31	85	55
9	Marianowo	25	30	26	47	45
10	Stara Dąbrowa	30	64	66	122	71

W 2014 roku na terenie Gminy Ińsko zanotowano łącznie 47 zdarzeń (w 2013 r. zanotowano 30), w tym:

- pożarów – 25,
- miejscowych zagrożeń – 21,
- alarmów fałszywych – 1.

Łączna wysokość strat wyniosła 176,7 tys. zł.

W akcjach ratowniczo-gaśniczych udział brało 19 załóg PSP, w tym 64 strażaków, 58 zastępów OSP z KSRG w tym 308 druhów oraz 0 zastępów OSP spoza KSRG w tym 0 druhów.

W czasie zaistniałych zdarzeń na terenie Gminy Ińsko odnotowano 8 osób rannych.

1. Pożary

Wśród 25 pożarów odnotowano 24 pożarów małych. Najwięcej pożarów gaszono w obiektach „uprawy i rolnictwo” - 14

Tabela 2. Pożary w obiektach

Rodzaj obiektu	2013	2014
Obiekty użyteczności publicznej	0	0
Obiekty mieszkalne	1	1
Obiekty produkcyjne	0	0
Obiekty magazynowe	0	0
Środki transportu	0	1
Uprawy, rolnictwo	7	14
Lasy państwowe i prywatne	0	0
Inne obiekty	7	9

Tabela 3. Przyczyny powstawania pożarów i ich ilość w latach 2013-2014.

Przyczyny zdarzenia	2013	2014
Podpalenia umyślne	8	18
Nieostrożność osób dorosłych	0	1
Nieustalone	2	0
Wady lub niewłaściwa eksploatacja urządzeń ogrzewczych	3	6

Nieprawidłowa eksploatacja urządzeń i inst. elektrycznych	0	0
Wady i niewłaściwa eksploatacja środków transportu	0	0
Wady urządzeń mechanicznych	0	0
Inne przyczyny	2	0

Tabela 4. Ilość pożarów w poszczególnych gminach powiatu stargardzkiego w latach 2013-2014.

Gmina	2013	2014
Chociwel	50	33
Dobrzany	31	44
Dolice	23	23
Ińsko	40	25
Kobyłanka	16	31
Marianowo	15	14
Stara Dąbrowa	45	17
m. Stargard Szczeciński	420	292
Stargard Szczeciński	90	61
Suchań	34	27

2. Miejscowe zagrożenia.

Na 21 zanotowanych miejscowych zagrożeniach odnotowano 18 zdarzeń lokalnych i 3 małe. Najwięcej miejscowych zagrożeni powstało w innych obiektach (komórki, garaże, kanały wentylacyjne, trawniki, nietypowe obiekty) i środkach transportu. (patrz tabela 5)

Tabela 5. Ilość miejscowych zagrożeń ze względu na rodzaj obiektu w latach 2013-2014.

Rodzaj obiektu	2013	2014
Obiekty mieszkalne	2	3
Uprawy, rolnictwo	9	0
Środki transportu	4	8
Obiekty użyteczności publicznej	0	1
Inne obiekty	0	9

Tabela 6. Przyczyny powstania miejscowych zagrożeń w latach 2013-2014.

Przyczyny	2013	2014
Nietypowe zachowanie się zwierząt, owady stwarzające zagrożeni	1	0
Wady i nieprawidłowa eksploatacja urządzeń i inst. elektrycznych	0	0
Huragany, silne wiatry	6	6
Niezachowanie zasad bezp. ruchu środkami transportu	5	8
Nieustalone	0	1
Inne przyczyny	3	6
Gwałtowne opady atmosferyczne	0	0
Nieumyślne; celowe działanie człowieka	1	0
Nieprawidłowa eksploatacja konstrukcji budowlanych, budynków	0	0

Tabela 7. Ilość miejscowych zagrożeń w poszczególnych gminach w latach 2013-2014.

Gmina	2013	2014
Chociwel	31	32
Dobrzany	23	18
Dolice	12	29
Ińsko	8	21
Kobylanka	24	38
Marianowo	15	11
Stara Dąbrowa	18	13
m. Stargard Szczeciński	237	231
Stargard Szczeciński	67	80
Suchań	25	23

Tabela 8. Szczegółowe zestawienie wyjazdów jednostek z terenu gminy.

Jednostka OSP	Požary	Miejscowe zagrożenia	Alarmy fałszywe	Razem
Ińsko	27	21	1	49

Podczas inspekcji jednostki OSP nie stwierdzono ważniejszych uchybień.

W tabeli 9 przedstawiono aktualny stan wyposażenia jednostek OSP będących w krajowym systemie ratowniczo gaśniczym w porównaniu do wymogów wynikających z założeń do rozwoju jednostek na lata 2011-2015 opracowanych przez KG PSP.

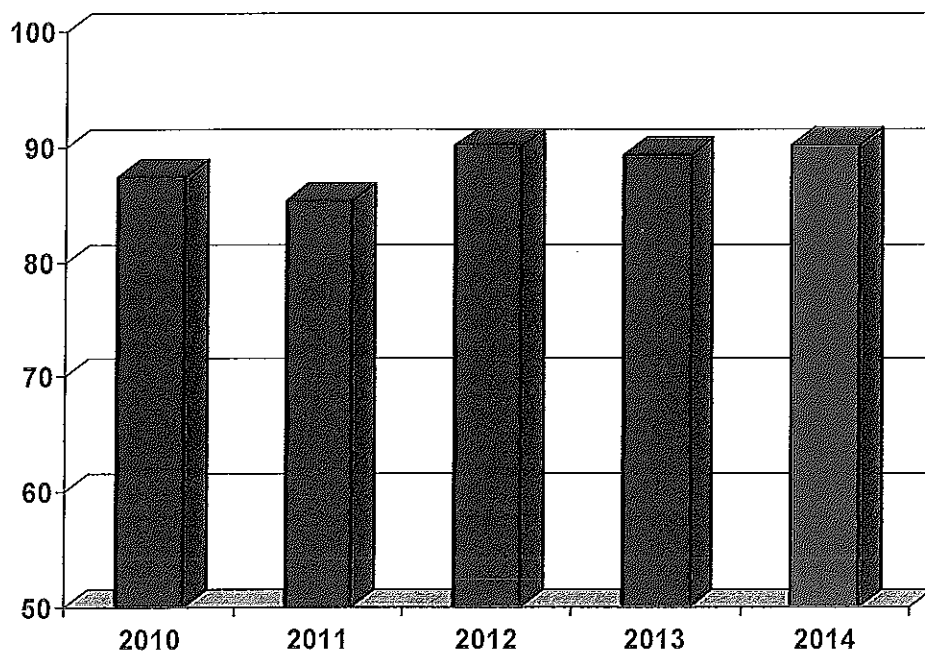
Tabela 9. Wyposażenie jednostek OSP z KSRG w podstawowy sprzęt z uwzględnieniem standardów¹

JEDNOSTKA	Aparaty oddechowych *	Torba PSP R-1*	Narzędzia hydrauliczne z osprzętem zabezpieczającym*	Agregat prądotwórczy + reflektor z masztem*	Ubrania ochronne komplet*	Drabina D10W lub nasadkowa*	Linki ratownicze *	Sorbenty neutralizatory*	Latarki *	Zapasyowe zasilania i ogrzewanie remizy*	Pilarki do drewna *	Pompy szlamowe*	Pompy do wody zanieczyszczonej
Normatyw	4	1	Zest.	1	K	1	2	Z	2	1	1	1	1
OSP Ińsko	4	1	1	1	TAK	-	-	-	4	-	2	1	1

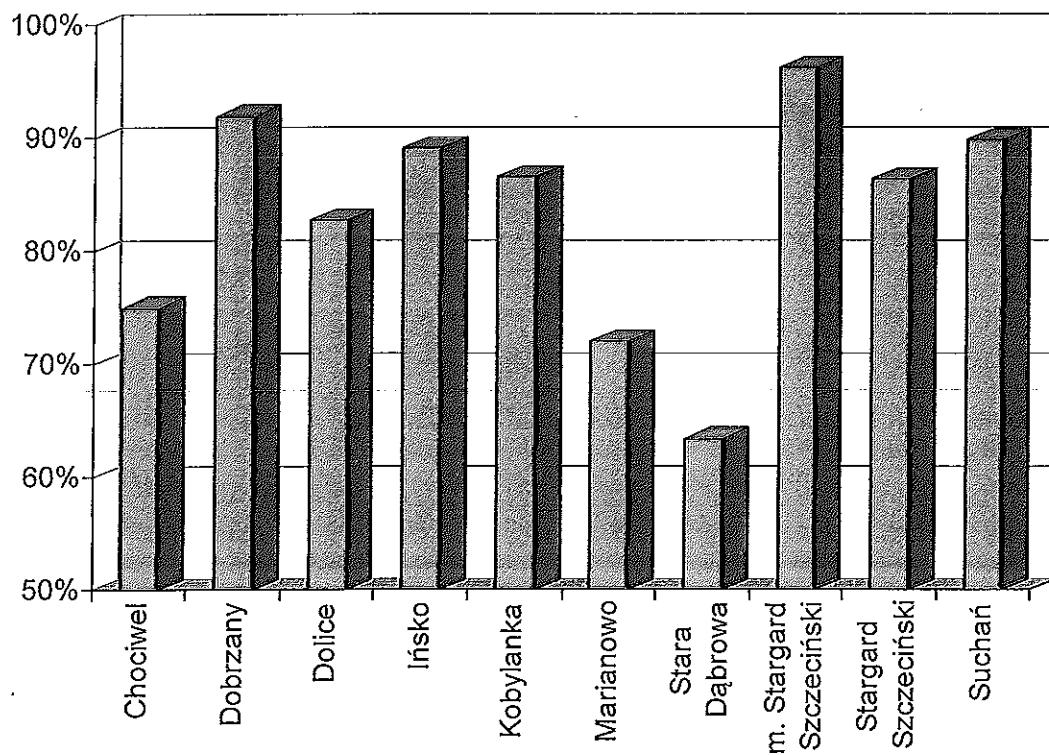
1-szt. w standardzie, Z-zestaw, K-komplet

* - minimalny standard

Zmniejszeniu uległa procentowa ilość interwencji w powiecie, w których czas dojazdu do zdarzenia przekroczył 15 minut i wyniósł 9,8 % w stosunku do roku ubiegłego (10,7%). (patrz wykres1). Natomiast wykres 2 przedstawia procentową ilość zdarzeń wg czasu dojazdu do 15 minut w poszczególnych gminach powiatu.



Wykres 1. Procentowa ilość zdarzeń wg czasu dojazdu do 15 minut latach 2010-2014 w powiecie.



Wykres 2. Procentowa ilość zdarzeń wg czasu dojazdu do 15 minut w poszczególnych gminach w 2014 r.

Przedziały czasowe dojazdy do zdarzenia w gminie Ińsko przedstawia poniższej tabela 9, z której wynika, że udział zdarzeń w których czas dojazdu przekracza 15 minut na terenie gminy Ińsko nie znacznie przekracza średnią całego powiatu.

Tabela 9. Zestawienie interwencji wg czasów dojazdów.

Czas dojazdu jednostek do zdarzenia	Gmina Ińsko		Powiat	
	Ilość zdarzeń	% udziału	ilość zdarzeń	% udziału
do 5 minut	5	10,86	405	33,09%
od 6-10 minut	26	56,52	453	37,01%
od 11-15 minut	10	21,73	234	19,12%
pow. 15 minut	5	10,86	132	10,78%

Średni czas wyjazdu jednostki ochrony przeciwpożarowej do zdarzenia od momentu zaalarmowania przez stanowisko kierowania Komendanta Powiatowego w poszczególnych gminach przedstawiono w tabeli 10. Dla gminy Ińsko wyniósł on 4 minuty.

Tabela 10. Średni czas wyjazdu do zdarzenia w poszczególnych gminach.

Gmina	2014
	Czas w minutach
Chociwel	5
Dobrzany	5
Dolice	4
Ińsko	4
Kobylanka	4
Suchań	4
Marianowo	4
Stara Dąbrowa	6
m. Stargard Szczeciński	1
Stargard Szczeciński	3

Wyposażenie sprzętowe.

W roku ubiegłym kontynuowano rozpoczęte w 2012 r. zadanie związane z ratownictwem specjalistycznym przez jednostki PSP jak również przez wytypowane jednostki OSP włączone do ksrg. Dziedzina ratownictwa specjalistycznego będą działania: poszukiwawczo-ratownicze, wodne, wysokościowe, chemiczne i ekologiczne, techniczne oraz medyczne Na bazie jednostki ratowniczo gaśniczej w Stargardzie zorganizowana zostanie specjalistyczna grupa

poszukiwawczo-ratownicza. Również jednostka z terenu gminy Ińsko została wytypowana do prowadzenia działań podstawowych ratownictwa specjalistycznego z zakresu: medycznego, wysokościowego, chemiczno – ekologicznego, wodnego i technicznego (patrz tabela 11). Przy typowaniu jednostek do poszczególnych dziedzin ratownictwa brano pod uwagę czasy dojazdu jednostek do zdarzenia. Aby w pełni zrealizować założenia, jednostki ochotniczych straży pożarnych muszą zostać wyposażone w odpowiedni sprzęt do realizacji wytypowanych zadań. Normatyw minimalnego wyposażenia w poszczególnych ratownictwa przedstawia tabela 12.

Tabela 11. Jednostki OSP wytypowane do działań specjalistycznych

L.p	Gmina	Nazwa OSP	Rodzaj podstawowego ratownictwa specjalistycznego					
			medyczne	wodne	wysokościowe	chemiczno-ekologiczne	poszukiwawczo-ratownicze	techniczne
1	Ińsko	Ińsko	Tak	Tak	Tak	Tak	Nie	Tak
		Planowany termin osiągnięcia gotowości	JEST	31.12.2015	31.12.2015r.	31.12.2016r.	-	JEST

Tabela 12. Stan wyposażenia w jednostek OSP w stosunku do minimalnego normatywu przy działaniach na poziomie podstawowym

Lp	Wyposażenie	Jednostka miary (minimalna ilość)	Jednostka OSP												
			Bielkowo	Dolice	Kořin	Zarowo	Stara Dąbrowa	Parłino	Marianowo	Suchań	Chociwel	Insko	Dobrzany		
<i>ratownictwa chemicznego</i>															
1	Ubranie specjalne chroniące przed czynnikami chem. wraz z rękawicami i butami	kpl.(6)		0	0	0	0	0	0	0	0	0	0	0	0
2	Aparat ochrony układu oddechowego	kpl.(6)		4	4	4	4	4	4	4	4	4	4	4	8
3	Sprzęt do wytwarzania kurtyny wodnej	szt. (1)		0	0	1	1	1	1	1	0	0	0	0	4
4	Zestaw przyrządów umożliwiających pomiar: stężeń wybuchowych, tlenu, tlenku węgla i siarkowodoru	kpl.(1)		0	0	0	0	0	0	0	0	0	0	0	0
<i>Ratownictwo wysokościowe</i>															
1	Worek typu „jaskiniowego”	kpl.(1)		0	0	0	0	0	0	0	0	0	0	0	0
2	Lina alpinistyczna statyczna 50 m	szt. (1)		0	0	0	0	0	0	0	0	0	0	0	0
3	Tama szyta min. 120 cm.	szt.(10)		0	0	0	0	0	0	0	0	0	0	0	0
4	Karabinki zakręcane stalowe HMS	szt.(10)		0	0	0	0	0	0	0	0	0	0	0	0
5	Błoczek ratowniczy pojedynczy	szt. (1)		0	0	0	0	0	0	0	0	0	0	0	0
6	Szelki bezpieczeństwa z pasem biodrowy	szt. (2)		0	0	2	0	0	0	0	0	0	0	0	2

ratownictwo techniczne

		Bielkowo	Dolice	Koлин	Zarowo	Stara Dąbrowa	Parlino	Marianowo	Suchan	Chociwel	Imsko	Dobrzany
1	Rozpieracz ramieniowy	1	1	0	1	1	0	1	1	1	1	1
2	Hydrauliczne nożyce do cięcia	1	1	0	1	1	0	0	1	1	1	1
3	Cylindry rozpirające z zestawem końcówek o różnych długościach	1	1	0	1	1	0	1	1	1	1	1
4	Agregat zasilający do narzędzi hydraulicznych	1	1	0	1	1	0	1	1	1	1	1
5	Zestaw węży hydraulicznych o dł. min. 5 m	1	1	0	1	1	0	1	1	1	1	1
6	Pilarka łańcuchowa do drewna o napędzie spalinowym	2	2	2	2	2	2	2	2	3	3	4
7	Piła tarczowa do stali i betonu o napędzie spalinowym	1	0	1	1	1	0	1	1	1	0	2
8	Zbijak do szyb hartowanych	1	1	1	1	1	1	1	1	1	1	1
9	Nóż do pasów bezpieczeństwa	1	1	1	1	1	1	1	1	1	1	1
10	Zestaw szekli i pęt linowych do wyciągarki (jeżeli jednostka posiada wyciągarke na samochodzie)	0	0	0	0	0	0	0	0	0	0	0

Wyszkolenie.

Gmina Ińsko dysponuje 24 ratownikami z OSP posiadających uprawnienia do działań ratowniczych zgodnie z przepisami ustawy o ochronie przeciwpożarowej, która mówi o tym, że bezpośredni udział w działaniach ratowniczo gaśniczych, mogą brać członkowie ochotniczych straży pożarnych, w wieku od 18 lat do 65-go roku życia, posiadający aktualnie badania lekarskie dopuszczające do udziału w działaniach ratowniczych oraz odbyli szkolenie pożarnicze i są ubezpieczeni. Stan wyszkolenia w gminie przedstawi tabela 14.

Tabela 14. Ilość przeszkolonych osób w jednostkach OSP gminy Ińsko.

Rodzaj kursu	Ińsko
Szeregowych	24
Dowódców	3
Naczelników	2
Operatorów sprzętu	6
Ratownictwo techniczne	7
Pierwszej pomocy przed medycznej	7
Ratownictwo wodne	6

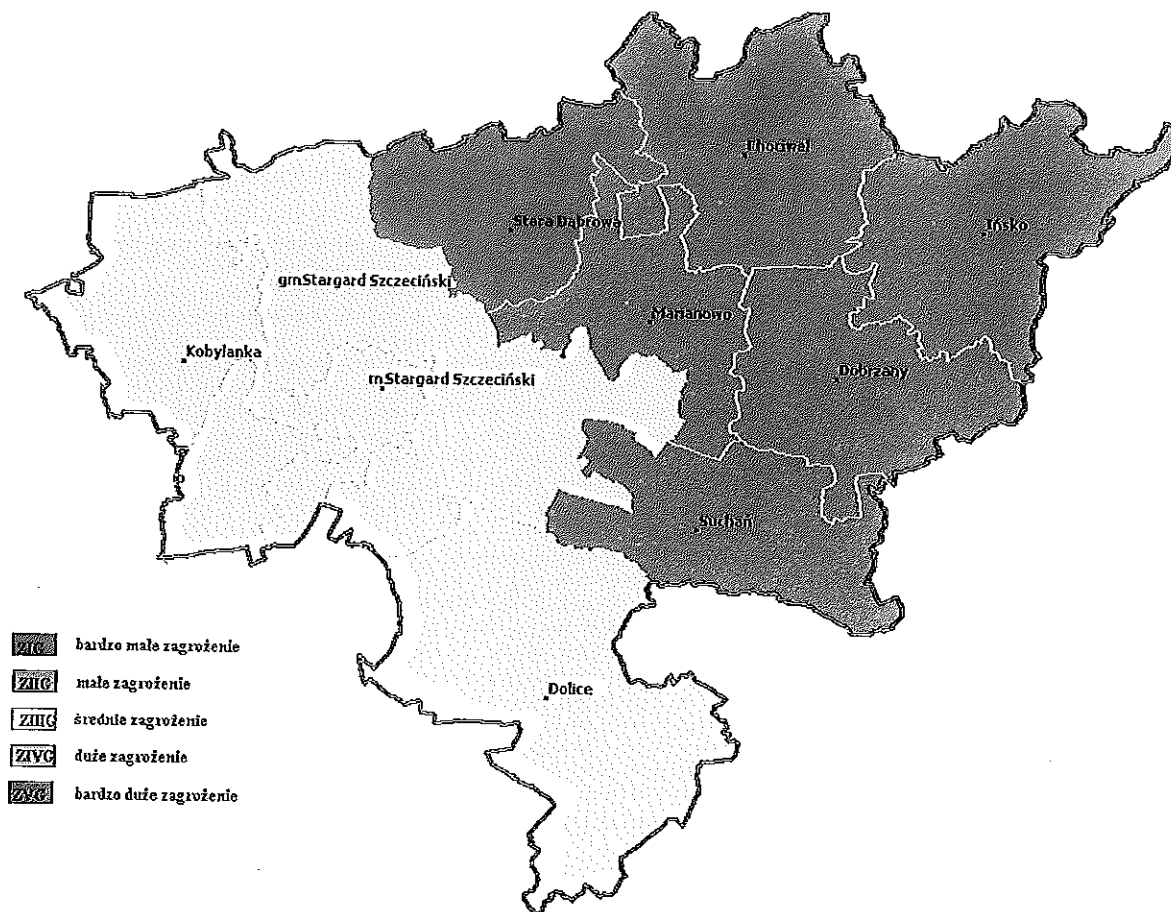
II. ROZPOZNANIE ZAGROŻEŃ

Określenie stopni zagrożeń gmin i powiatu.

Wg obliczeń dokonanych za pomocą arkusza kalkulacyjnego stopnie zagrożenia gmin oraz powiatu przedstawiają się następująco:

POWIAT STARGARDZKI		
Stopień zagrożenia $Z_{III P}$		
Miasto / Gmina	Stopień zagrożenia gminy	Główne rodzaje zagrożeń w gminie, które decydują o wysokości stopniu zagrożenia
Miasto Stargard	$Z_{III G}$	<ul style="list-style-type: none"> ▪ liczba mieszkańców, ▪ duża liczba budynków wysokich, ▪ duża liczba obiektów ZL III oraz znaczna liczba obiektów ZL I, ZL II oraz ZL V, ▪ przebieg przez teren miasta gazociągu wysokiego ciśnienia, ▪ droga krajowa o dużym natężeniu ruchu, w tym transport drogowy materiałów niebezpiecznych, ▪ transport kolejowy o dużym natężeniu ruchu, w tym transport materiałów niebezpiecznych, ▪ znaczna liczba zakładów przemysłowych, w tym o obiektów dużych rozmiarach.
Gmina Stargard	$Z_{III G}$	<ul style="list-style-type: none"> ▪ przebieg przez teren gminy gazociągu wysokiego ciśnienia, ▪ transport kolejowy o dużym natężeniu ruchu, w tym transport materiałów niebezpiecznych, ▪ droga krajowa o dużym natężeniu ruchu, w tym transport drogowy materiałów niebezpiecznych, ▪ duży obszar leśny zaliczony do I kategorii zagrożenia pożarowego.
Suchań	$Z_{II G}$	<ul style="list-style-type: none"> ▪ drogowy transport materiałów niebezpiecznych, ▪ przebieg przez teren gminy gazociągu wysokiego ciśnienia, ▪ obszary leśne należące do II kategorii zagrożenia pożarowego,
Chociwel	$Z_{II G}$	<ul style="list-style-type: none"> ▪ obszary leśne należące do II kategorii zagrożenia pożarowego,
Dolice	$Z_{III G}$	<ul style="list-style-type: none"> ▪ obszary leśne należące do II kategorii zagrożenia pożarowego, ▪ transport kolejowy o dużym natężeniu ruchu, w tym transport materiałów niebezpiecznych, ▪ przebieg przez teren gminy gazociągu wysokiego ciśnienia,
Ińsko	$Z_{II G}$	<ul style="list-style-type: none"> ▪ obszary leśne należące do II kategorii zagrożenia pożarowego, ▪ zakład zwiększonego ryzyka wystąpienia poważnej awarii przemysłowej.
Marianowo	$Z_{II G}$	<ul style="list-style-type: none"> ▪ obszary leśne należące do II kategorii zagrożenia pożarowego,
Dobrzany	$Z_{II G}$	<ul style="list-style-type: none"> ▪ obszary leśne należące do II kategorii zagrożenia pożarowego,

Kobylanka	Z_{III}G	<ul style="list-style-type: none"> ▪przebieg przez teren gminy gazociągu wysokiego ciśnienia, ▪transport kolejowy o dużym natężeniu ruchu, w tym transport materiałów niebezpiecznych, ▪droga krajowa o dużym natężeniu ruchu, w tym transport drogowy materiałów niebezpiecznych, ▪duży obszar leśny zaliczony do I kategorii zagrożenia pożarowego,
Stara Dąbrowa	Z_IG	<ul style="list-style-type: none"> ▪przebieg przez teren gminy drogi wojewódzkiej o średnim natężeniu ruchu, ▪palna konstrukcja budynków.



Rysunek 1. Stopnie zagrożeń w poszczególnych gminach

