

-PROJEKT-

Uchwała Nr .....  
Rady Miejskiej w Ińsku  
z dnia .....

w sprawie: przyjęcia oceny zasobów pomocy społecznej na rok 2015 dla gminy Ińsko.

Na podstawie art. 18 ust. 2 pkt 15 ustawy z dnia 8 marca 1990 r. o samorządzie gminnym (tj. Dz.U. z 2016 r., poz. 446) w związku z art. 16a ust. 4 ustawy z dnia 12 marca 2004 r. o pomocy społecznej (tj. Dz.U. z 2015 r., poz. 163 z późn. zm.) Rada Miasta w Ińsku uchwała, co następuje:

§ 1. Przyjmuje się ocenę zasobów pomocy społecznej gminy Ińsko, stanowiącą załącznik do niniejszej uchwały.

§ 2. Wykonanie uchwały powierza się Burmistrzowi Ińska.

§ 3. Uchwała wchodzi w życie z dniem podjęcia.

Projekt uchwały pod względem prawnym zatwierdził:

Sprawdzony pod względem  
formalno-prawnym

Adwokat Lew Michał Litak

Sekretarz Gminy

mgr Jarosław Leśniw

## UZASADNIENIE

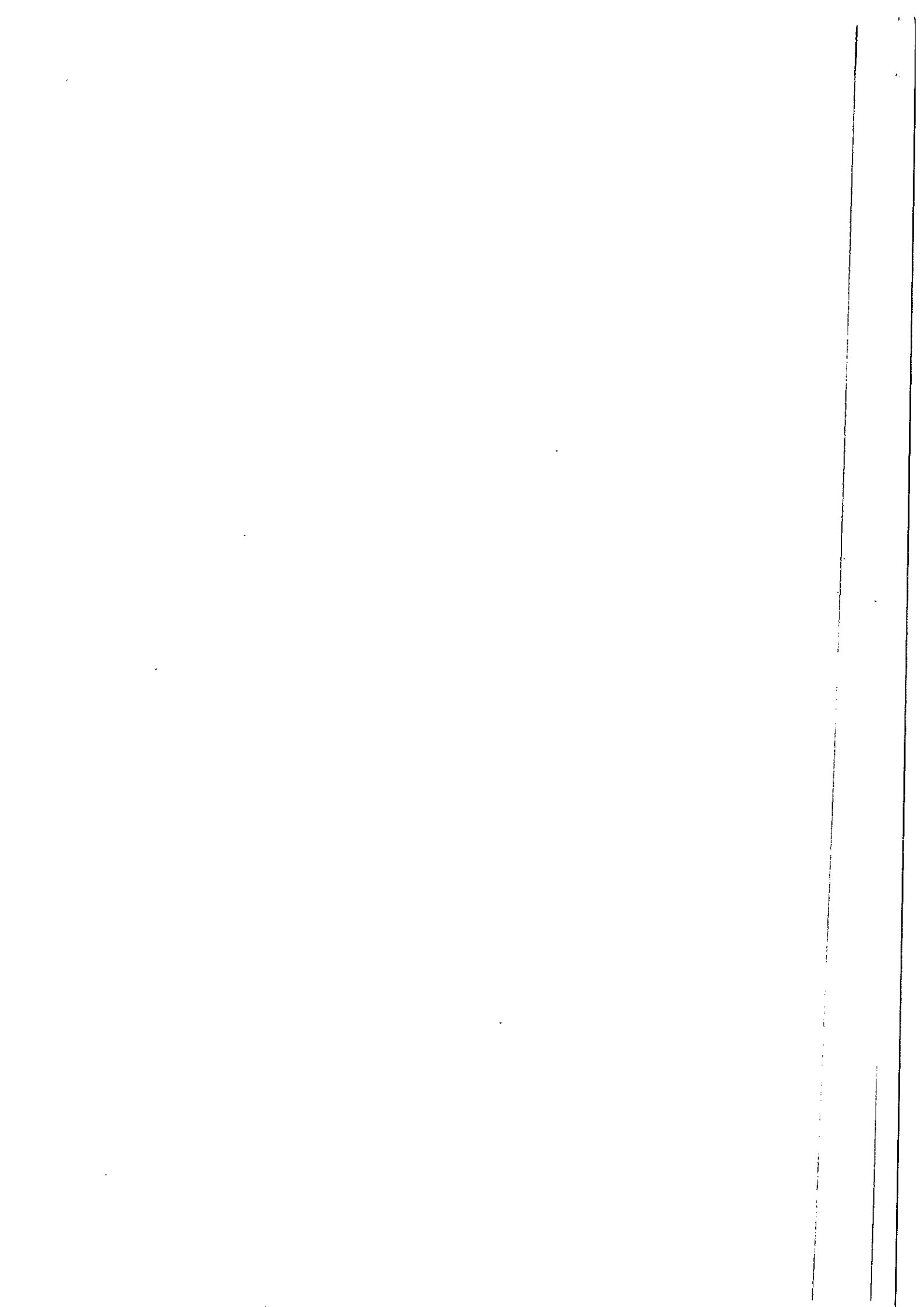
Zgodnie z art. 16 a ustawy z dnia 12 marca 2004 r. o pomocy społecznej (t.j. Dz. U. z 2015 r. poz. 163 z późn. zm.) gmina, powiat i samorząd województwa przygotowują ocenę zasobów pomocy społecznej w oparciu o analizę lokalnej sytuacji społecznej i demograficznej. Ust.4 powołanego wyżej artykułu stanowi, iż organ wykonawczy jednostki samorządu terytorialnego przedstawia, co roku do dnia 30 kwietnia odpowiednio radzie gminy, radzie powiatu, a do dnia 30 czerwca sejmikowi województwa właściwej jednostki samorządu terytorialnego ocenę zasobów pomocy społecznej. Ocena wraz z rekomendacjami jest podstawą do planowania budżetu na rok następny.

Zasoby pomocy społecznej gminy Ińsko, określone w przedłożonej ocenie, obejmują w szczególności infrastrukturę, kadre i nakłady finansowe na zadania pomocy społecznej.

Projekt uchwały sporządziła Beata Kościańska, Teresa Leszczyńska

**Ocena zasobów pomocy społecznej**  
Ośrodek Pomocy Społecznej w Ińsku

Autorzy:  
Beata Kościańska  
Teresa Leszczyńska



## SPIS TREŚCI

STRONA

1	Wprowadzenia	3
2	Dane o sytuacji demograficznej i społecznej	3
3	Dane o korzystających z pomocy i wsparcia	4
3.1	GMINA - ZADANIA OPS ORAZ MOPS, MOPR	8
4	Inne rodzaje pomocy i świadczeń	10
5	Zasoby instytucjonalne pomocy i wsparcia	12
6	Kadra jednostki organizacyjnej pomocy społecznej	17
6.1	Zatrudnienia pomocnicze w jednostce organizacyjnej pomocy społecznej	18
6.2	Zespoły pracy socjalnej i integracji społecznej w jednostce pomocy społecznej	18
7	Środki finansowe na wydatki w pomocy społecznej i innych obszarach polityki społecznej w budżecie jednostki samorządu terytorialnego	18
8	Aktywność projektowo-konkursowa jednostki organizacyjnej pomocy społecznej	20
9	Współpraca z organizacjami pozarządowymi - zadania zlecone w obszarze pomocy i wsparcia	21
10	Wskaźniki oceny zasobów pomocy społecznej	22
10.1	KADRA PRACOWNIKÓW SOCJALNYCH	22
10.2	KOSZTY	25
10.3	OSOBY I RODZINY KORZYSTAJĄCE Z POMOCY I WSPARCIA	25
10.4	POWODY PRZYZNANIA POMOCY	26
10.5	POMOC W FORMIE ŚWIADCZEŃ	27
10.6	POMOC W FORMIE USŁUG	28
10.7	POMOC INSTYTUCJONALNA	29
10.8	ODMOWY POMOCY I WSPARCIA (tylko w zakresie zagadnień związanych z pomocą społeczną)	30
10.9	BUDŻET POLITYKI SPOŁECZNEJ	30
11	Wnioski końcowe	33

## 1. Wprowadzenie

Nowelizacja z 2011 roku ustawy z dnia 12 marca 2004 r. o pomocy społecznej (tj. Dz.U. z 2015r. poz. 163 z późn. zm.) nałożyła obowiązek corocznego przygotowania przez gminy jak również samorząd powiatowy i wojewódzki ocenę zasobów pomocy społecznej, która winna być przedstawiona radzie gminy, powiatu oraz sejmikowi województwa w terminie do 30 kwietnia. Ocena zasobów pomocy społecznej wraz z rekomendacją będzie podstawą do planowania budżetu na przyszły rok. Zgodnie z obowiązującymi zapisami ustawy, ocena zasobów została dołączona do projektu budżetu na przyszły rok. Zgodnie z obowiązującymi zapisami ustawy, ocena zasobów została sporządzona w oparciu o system Centralnej Aplikacji Statystycznej (CAS) wdrożony w całym kraju. Zasoby pomocy społecznej obejmują w szczególności infrastrukturę gminy, kadry, organizacje pozarządowe i nakłady finansowe na zadania pomocy społecznej. Przedłożony dokument obejmuje informacje dotyczące osób i rodzin korzystających z pomocy społecznej, rodzaje ich problemów oraz rozkład ilościowy na ile posiadanej infrastruktury i środków finansowych.

## 2. Dane o sytuacji demograficznej i społecznej

### DANE O SYTUACJI DEMOGRAFICZNEJ I SPOŁECZNEJ (stan na 31.XII)

WYSZCZEGÓLNIENIE	Lata poprzednie		Rok oceny	PROGNOZA*	
	Rok 2013	Rok 2014		Rok po ocenie	Dwa lata po ocenie
<b>MIESZKAŃCY (w osobach)</b>					
Ogółem	1	3 554	3 554	3 557	3 557
<b>KOBIETY</b>					
Ogółem	2	1 768	1 768	1 769	1 769
Wiek 0-17	3	286	286	286	286
Wiek 18-59	4	1 030	1 030	1 027	1 027
Wiek 60 lat i więcej	5	452	452	456	456
<b>MĘŻCZYŹNI</b>					
Ogółem	6	1 786	1 786	1 788	1 788
Wiek 0-17	7	305	305	304	304
Wiek 18-64	8	1 276	1 276	1 266	1 266
Wiek 65 lat i więcej	9	205	205	218	218
<b>RYNEK PRACY</b>					
Bezrobotni ogółem	10	268	246	194	194
Bezrobotni długotrwale ogółem	11	143	148	114	114
Bezrobotni ogółem z prawem do zasiłku	12	57	36	29	30
<b>INFRASTRUKTURA SPOŁECZNA</b>					
Liczba mieszkań komunalnych w zasobie gminy	13	58	56	55	53
Liczba wniosków złożonych na mieszkanie komunalne z zasobów gminy	14	5	8	27	27
w tym z wiersza 13: Liczba mieszkań socjalnych (lokali)	15	8	5	5	5
Liczba oczekujących na mieszkanie socjalne	16	1	8	3	3
Liczba wyroków eksmisyjnych bez wskazania lokalu socjalnego	17	0	0	0	0
Liczba żłobków (żłobki, kluby dziecięce, oddziały żłobkowe w przedszkolach)	18	0	0	0	0
Liczba opiekunów dziennych do dzieci	19	0	0	0	0
Liczba miejsc w żłobkach (żłobki, kluby dziecięce, oddziały żłobkowe w przedszkolach)	20	0	0	0	0
Liczba dzieci, którym nie przyznano miejsc w żłobku (żłobek, klub dziecięcy, oddziały żłobkowe w przedszkolach)	21	0	0	0	0
Powody nie przyznania miejsca w żłobku					

WYSZCZEGÓLNIENIE		Lata poprzednie		Rok oceny	PROGNOZA*	
		Rok 2013	Rok 2014		Rok po ocenie	Dwa lata po ocenie
Liczba przedszkoli (przedszkola wraz z oddziałami przedszkolnymi przy szkołach)	22	1	1	1	1	1
Liczba miejsc w przedszkolach (przedszkola wraz z oddziałami przedszkolnymi przy szkołach)	23	25	25	25	30	30
Liczba dzieci, którym nie przyznano miejsc w przedszkolu wg złożonych wniosków	24	1	0	0	0	0
Powody nła przyznania miejsca w przedszkolu						
Liczba świetlic i klubów dla dzieci i młodzieży - ogółem	25	2	7	8	8	8
Z tego: (wiersze "Przyszkolne" i "Pozaszkolne")						
Przyszkolne	26	1	1	1	1	1
Pozaszkolne	27	1	6	7	7	7
Liczba klubów i innych miejsc spotkań dla seniorów	28	5	6	7	7	7
Liczba hospicjów	29	0	0	0	0	0
Liczba ośrodków dla cudzoziemców	30	X	X	X	X	X

\* Wielkość prognozy nie dotyczy wartości przyrostu lub spadku. W przypadku braku możliwości oszacowania wielkości liczbowych dla prognozy należy wpisać liczby odpowiadające danym z kolumny "Rok oceny"

### 3. Dane o korzystających z pomocy i wsparcia

#### DANE O KORZYSTAJĄCYCH Z POMOCY I WSPARCIA (w całym okresie sprawozdawczym)

WYSZCZEGÓLNIENIE		Lata poprzednie		Rok oceny	Prognoza rok po ocenie
		Rok 2013	Rok 2014		
<b>OSOBY I RODZINY, KTÓRYM UDZIELONO POMOCY I WSPARCIA</b>					
Liczba osób	1	241	221	237	240
<b>OSOBY I RODZINY, KTÓRYM PRZYZNANO ŚWIADCZENIE</b>					
Liczba osób	2	241	221	237	240
W tym: osoby długotrwale korzystające	3	102	102	103	103
Wiek 0-17	4	0	0	0	0
Wiek produkcyjny *	5	175	149	135	135
Wiek poprodukcyjny **	6	66	72	71	71
Liczba rodzin	7	215	201	167	170
Liczba osób w rodzinach	8	556	490	401	410
w tym: KOBIETY (z wierszy 2-6)					
Ogółem	9	143	130	130	129
W tym: osoby długotrwale korzystające	10	65	64	66	66
Wiek 0-17	11	0	0	0	0
Wiek 18-59	12	117	101	99	102
Wiek 60 lat i więcej	13	26	29	30	30
w tym: MĘŻCZYŹNI (z wierszy 2-6)					

WYSZCZEGÓLNIENIE		Lata poprzednie		Rok oceny	Prognoza rok po ocenie
		Rok 2013	Rok 2014		
Ogółem	14	98	91	88	94
W tym: osoby długotrwale korzystające	15	37	38	36	36
Wiek 0-17	16	0	0	0	0
Wiek 18-64	17	58	48	50	52
Wiek 65 lat i więcej	18	40	43	41	41
<b>OSOBY I RODZINY, KTÓRYM PRZYZNANO ŚWIADCZENIE PIENIĘŻNE</b>					
Liczba osób ogółem	19	211	200	340	340
Liczba rodzin	20	192	187	154	160
Liczba osób w rodzinach	21	468	428	340	340
<b>OSOBY I RODZINY, KTÓRYM PRZYZNANO ŚWIADCZENIE NIEPIENIĘŻNE</b>					
Liczba osób ogółem	22	118	94	82	182
Liczba rodzin	23	64	49	41	41
Liczba osób w rodzinach	24	278	226	182	182
<b>OSOBY I RODZINY, Z KTÓRYMI PRZEPROWADZONO WYWIAD ŚRODOWISKOWY</b>					
Liczba osób ogółem	25	0	0	0	0
Liczba rodzin	26	328	330	330	330
Liczba osób w rodzinach	27	556	560	570	580
<b>POWODY UDZIELENIA POMOCY I WSPARCIA</b>					
<b>UBÓSTWO</b>					
Liczba rodzin	28	70	60	56	57
Liczba osób w rodzinach	29	186	150	118	120
<b>BEZROBOCIE</b>					
Liczba rodzin	30	134	122	98	100
Liczba osób w rodzinach	31	422	366	298	298
<b>NIEPEŁNOSPRAWNOŚĆ</b>					
Liczba rodzin	32	73	75	63	66
Liczba osób w rodzinach	33	120	135	101	110
<b>DŁUGOTRWALA LUB CIĘŻKA CHOROBA</b>					
Liczba rodzin	34	83	92	77	60
Liczba osób w rodzinach	35	158	177	143	150
<b>BEZRADNOŚĆ W SPRAWACH OPIEKUŃCZO-WYCHOWAWCZYCH</b>					
Liczba rodzin	36	17	15	11	11
Liczba osób w rodzinach	37	64	59	41	42
<b>ALKOHOLIZM</b>					
Liczba rodzin	38	3	5	5	6
Liczba osób w rodzinach	39	9	16	20	25
<b>NARKOMANIA</b>					
Liczba rodzin	40	0	0	0	0
Liczba osób w rodzinach	41	0	0	0	0
<b>POTRZEBA OCHRONY MACIERZYŃSTWA</b>					
Liczba rodzin	42	0	0	0	0



WYSZCZEGÓLNIENIE	Lata poprzednie		Rok oceny	Prognoza rok po ocenie
	Rok 2013	Rok 2014		
<b>W TYM: WIELODZIETNOŚĆ</b>				
Liczba rodzin	43	0	0	0
<b>BEZDOMNOŚĆ</b>				
Liczba rodzin	44	1	2	1
Liczba osób w rodzinach	45	1	2	1
<b>TRUDNOŚCI W PRZYSTOSOWANIU DO ŻYCIA PO ZWOLNIENIU Z ZAKŁADU KARNEGO</b>				
Liczba rodzin	46	7	3	3
Liczba osób w rodzinach	47	11	3	3
<b>ZDARZENIA LOSOWE</b>				
Liczba rodzin	48	1	1	5
Liczba osób w rodzinach	49	1	2	20
<b>KŁĘSKI ŻYWOŁOWE I EKOLOGICZNE</b>				
Liczba osób	50	1	0	0
<b>SIEROCTWO</b>				
Liczba rodzin	51	1	0	0
Liczba osób w rodzinach	52	1	0	0
<b>PRZEMOC W RODZINIE</b>				
Liczba rodzin	53	0	0	11
Liczba osób w rodzinach	54	0	0	43
<b>OCHRONA OFIAR HANDLU LUDŹMI</b>				
Liczba rodzin	55	0	0	0
<b>USŁUGI POMOCY SPOŁECZNEJ</b>				
<b>USŁUGI OPIEKUŃCZE OGÓŁEM</b>				
Liczba osób	56	4	4	5
Liczba świadczeń	57	44	44	60
Kwota świadczeń w złotych	58	3 000	3 620	0
<b>W TYM: SPECJALISTYCZNE (wiersze 59 - 61)</b>				
Liczba osób	59	0	0	0
Liczba świadczeń	60	0	0	0
Kwota świadczeń w złotych	61	0	0	0
<b>SPECJALISTYCZNE USŁUGI DLA OSÓB Z ZABURZENIAMI PSYCHICZNYMI</b>				
Liczba osób	62	0	0	0
Liczba świadczeń	63	0	0	0
Kwota świadczeń w złotych	64	0	0	0
<b>PORADNICTWO SPECJALISTYCZNE</b>				
Liczba rodzin	65	0	1	0
Liczba osób w rodzinach	66	0	4	0
<b>PRACA SOCJALNA</b>				
Liczba rodzin	67	65	64	181
Liczba osób w rodzinach	68	92	181	230
<b>INTERWENCJA KRYZYSOWA</b>				

WYSZCZEGÓLNIENIE		Lata poprzednie		Rok oceny	Prognoza rok po ocenie
		Rok 2013	Rok 2014		
Liczba rodzin	69	0	0	0	0
Liczba osób w rodzinach	70	0	0	0	0
<b>KONTRAKT SOCJALNY</b>					
Liczba zawartych kontraktów socjalnych	71	19	18	10	15
Liczba osób ogółem objętych kontraktem	72	22	28	32	35
W tym: Liczba osób objętych kontraktem w Klubie Integracji Społecznej	73	0	0	0	0

\* wiek produkcyjny: kobiety w wieku 18-59 lat, mężczyźni 18-64 lat

\*\* wiek poprodukcyjny: kobiety w wieku 60 i więcej, mężczyźni 65 i więcej

## 3.1. GMINA - ZADANIA OPS ORAZ MOPS, MOPR

## GMINA - ZADANIA OPS ORAZ MOPS, MOPR (w całym okresie sprawozdawczym)

WYSZCZEGÓLNIENIE	Lata poprzednie		Rok oceny	Prognoza rok po ocenie
	Rok 2013	Rok 2014		
<b>ŚWIADCZENIA PIENIĘŻNE Z POMOCY SPOŁECZNEJ</b>				
<b>ZASIŁEK STAŁY</b>				
Liczba osób	1	55	53	48
Liczba świadczeń	2	555	517	495
Kwota świadczeń w złotych	3	220 485	223 480	216 582
W tym: (wiersze 4-6)				
Zasiłek stały dla osób samotnie gospodarujących				
Liczba osób	4	37	36	36
Liczba świadczeń	5	385	373	374
Kwota świadczeń w złotych	6	175 379	179 440	183 902
W tym: (wiersze 7-9)				
Zasiłek stały dla osoby w rodzinie				
Liczba osób	7	19	15	13
Liczba świadczeń	8	170	144	121
Kwota świadczeń w złotych	9	45 108	44 020	32 660
<b>ZASIŁEK OKRESOWY</b>				
Liczba osób	10	51	55	45
Liczba świadczeń	11	160	147	138
Kwota świadczeń w złotych	12	65 846	63 336	59 982
W tym: (wiersze 13-24)				
Zasiłek okresowy z tytułu bezrobocia				
Liczba osób	13	39	41	35
Liczba świadczeń	14	113	119	116
Kwota świadczeń w złotych	15	54 941	46 047	49 117
Zasiłek okresowy z tytułu długotrwałej choroby				
Liczba osób	16	12	12	9
Liczba świadczeń	17	37	24	17
Kwota świadczeń w złotych	18	10 905	6 613	5 626
Zasiłek okresowy z tytułu niepełnosprawności				
Liczba osób	19	0	2	1
Liczba świadczeń	20	0	4	5
Kwota świadczeń w złotych	21	0	676	1 239
Zasiłek okresowy z tytułu możliwości utrzymania lub nabycia uprawnień do świadczeń z innych systemów zabezpieczenia społecznego				
Liczba osób	22	0	0	0
Liczba świadczeń	23	0	0	0
Kwota świadczeń w złotych	24	0	0	0
Zasiłek okresowy kontynuowany niezależnie od dochodu na podstawie art. 38 ust. 4a i 4b				
Liczba osób	25	0	0	0

WYSZCZEGÓLNIENIE		Lata poprzednie		Rok oceny	Prognoza rok po ocenie
		Rok 2013	Rok 2014		
Liczba świadczeń	26	0	0	0	0
Kwota świadczeń w złotych	27	0	0	0	0
<b>ZASIŁEK CELOWY OGÓŁEM</b>					
Liczba osób	28	152	147	105	110
Kwota świadczeń w złotych	29	75 822	87 638	63 184	65 000
<b>W tym: ZASIŁEK CELOWY PRZYZNANY W RAMACH PROGRAMU WIELOLETNIEGO "POMOC PAŃSTWA W ZAKRESIE DOŻYWIANIA"</b>					
Liczba osób	30	66	65	62	62
Liczba świadczeń	31	144	170	174	174
Kwota świadczeń w złotych	32	30 332	41 868	35 710	35 710
<b>ZASIŁKI CELOWE PRZYZNANE NIEZALEŻNIE OD DOCHODU na podstawie art. 39a ust. 11 2</b>					
Liczba osób	33	0	0	0	0
Kwota świadczeń w złotych	34	0	0	0	0
<b>ŚWIADCZENIA NIEPIENIĘŻNE Z POMOCY SPOŁECZNEJ</b>					
<b>POSIŁEK OGÓŁEM</b>					
Liczba osób	35	115	91	78	78
Liczba świadczeń	36	16 266	12 719	10 539	10 539
Kwota świadczeń w złotych	37	69 489	53 724	47 285	47 285
<b>W TYM: DLA DZIECI</b>					
Liczba osób	38	115	91	78	78
Liczba świadczeń	39	16 266	12 719	10 539	10 539
Kwota świadczeń w złotych	40	69 489	53 724	47 285	47 285
<b>W tym: (z wierszy 35-37) POSIŁEK - świadczenie przyznane w ramach programu wieloletniego "Pomoc Państwa w zakresie dożywiania"</b>					
Liczba osób	41	115	91	78	78
Liczba świadczeń	42	16 266	12 719	10 539	10 539
Kwota świadczeń w złotych	43	69 489	53 724	47 285	47 285
<b>W TYM: DLA DZIECI (z wierszy 41-43)</b>					
Liczba osób	44	115	91	78	78
Liczba świadczeń	45	16 266	12 719	10 539	10 539
Kwota świadczeń w złotych	46	69 489	53 724	47 285	47 285
<b>SCHRONIENIE</b>					
Liczba osób	47	0	0	0	0
Liczba świadczeń	48	0	0	0	0
Kwota świadczeń w złotych	49	0	0	0	0
<b>UBRANIE</b>					
Liczba osób	50	0	0	0	0
Liczba świadczeń	51	0	0	0	0
Kwota świadczeń w złotych	52	0	0	0	0
<b>SPRAWIENIE POGRZEBU</b>					
Liczba osób	53	1	0	0	1
Liczba świadczeń	54	1	0	0	1

WYSZCZEGÓLNIENIE	Lata poprzednie		Rok oceny	Prognoza rok po ocenie
	Rok 2013	Rok 2014		
Kwota świadczeń w złotych	55	1 712	0	2 500
<b>ODPŁATNOŚĆ GMIŃY ZA POBYT W DOMU POMOCY SPOŁECZNEJ</b>				
Liczba osób	56	7	8	10
Liczba świadczeń	57	78	74	120
Kwota świadczeń w złotych	58	157 613	173 339	300 000
<b>INDYWIDUALNE PROGRAMY POMOCY</b>				
<b>INDYWIDUALNY PROGRAM WYCHODZENIA Z BEZDOMNOŚCI</b>				
Liczba osób	59	0	0	0
<b>INDYWIDUALNY PROGRAM ZATRUDNIENIA SOCJALNEGO (Centrum Integracji Społecznej)</b>				
Liczba osób	60	0	0	0
<b>WSPIERANIE RODZINY I PIECZA ZASTĘPCZA</b>				
Liczba rodzin objęta pracą asystenta rodziny	61	10	8	10
Liczba rodzin wspierających	62	0	0	0
Liczba asystentów rodziny	63	1	1	1
Odpłatność za pobyt dziecka w pieczy zastępczej w złotych	64	78 218	102 834	120 000

#### 4. Inne rodzaje pomocy i świadczeń

##### INNE RODZAJE POMOCY I ŚWIADCZEŃ

WYSZCZEGÓLNIENIE	Lata poprzednie		Rok oceny	Prognoza rok po ocenie
	Rok 2013	Rok 2014		
<b>ZASIŁKI RODZINNE I DODATKI DO ZASIŁKÓW RODZINNYCH</b>				
Liczba rodzin	1	231	119	119
Kwota świadczeń w złotych	2	494 862	429 647	429 647
<b>JEDNORAZOWY DODATEK Z TYTUŁU URODZENIA SIĘ DZIECKA (ujmowany w pozycji "Zasiłki rodzinne i dodatki do zasiłków rodzinnych")</b>				
Liczba świadczeń	3	10	17	10
Kwota świadczeń w złotych	4	10 000	17 000	10 000
<b>JEDNORAZOWA ZAPOMOGA Z TYTUŁU URODZENIA SIĘ DZIECKA</b>				
Liczba świadczeń	5	19	17	18
Kwota świadczeń w złotych	6	19 000	17 000	18 000
<b>ŚWIADCZENIA OPIEKUŃCZE</b>				
<b>ŚWIADCZENIE PIELEGNACYJNE</b>				
Liczba świadczeń	7	303	115	131
Kwota świadczeń w złotych	8	162 890	84 880	157 200
<b>DODATEK DO ŚWIADCZENIA PIELEGNACYJNEGO</b>				
Liczba świadczeń	9	59	0	0
Kwota świadczeń w złotych	10	5 900	0	0
<b>ZASIŁEK PIELEGNACYJNY - Ogółem</b>				

WYSZCZEGÓLNIENIE		Lata poprzednie		Rok oceny	Prognoza rok po ocenie
		Rok 2013	Rok 2014		
Liczba świadczeń	11	1 407	1 319	1 305	1 305
Kwota świadczeń w złotych	12	215 271	201 807	199 655	199 665
W tym: (od poz. 13 do poz. 20)					
ZASIŁEK PIELEGNACYJNY DLA NIEPEŁNOSPRAWNEGO DZIECKA					
Liczba świadczeń	13	211	178	210	210
Kwota świadczeń w złotych	14	32 283	27 234	32 130	32 130
ZASIŁEK PIELEGNACYJNY DLA OSOBY NIEPEŁNOSPRAWNEJ W WIEKU POWYŻEJ 16 ROKU ŻYCIA O ZNA CZNYM STOPNIU NIEPEŁNOSPRAWNOŚCI					
Liczba świadczeń	15	815	777	726	726
Kwota świadczeń w złotych	16	124 695	118 681	111 078	111 078
ZASIŁEK PIELEGNACYJNY DLA OSOBY NIEPEŁNOSPRAWNEJ W WIEKU POWYŻEJ 16 ROKU ŻYCIA O UMIARKOWANYM STOPNIU NIEPEŁNOSPRAWNOŚCI, KTÓRA POWSTAŁA PRZED UKOŃCZENIEM 21 ROKU ŻYCIA					
Liczba świadczeń	17	321	304	309	309
Kwota świadczeń w złotych	18	49 113	46 512	47 277	47 277
ZASIŁEK PIELEGNACYJNY DLA OSOBY, KTÓRA UKOŃCZYŁA 75 LAT					
Liczba świadczeń	19	60	60	60	60
Kwota świadczeń w złotych	20	9 180	9 180	9 180	9 180
SPECJALNY ZASIŁEK OPIEKUŃCZY					
Liczba świadczeń	21	8	11	79	79
Kwota świadczeń w złotych	22	4 004	5 581	40 214	40 214
ZASIŁEK DLA OPIEKUNA					
Liczba świadczeń	23	X	20	204	204
Kwota świadczeń w złotych	24	X	182 243	106 080	106 080
ŚWIADCZENIE Z FUNDUSZU ALIMENTACYJNEGO					
Liczba osób	25	63	50	47	50
Liczba rodzin	26	39	31	30	33
Kwota świadczeń w złotych	27	271 610	217 700	218 576	250 000
DODATKI MIESZKANIOWE					
Liczba gospodarstw domowych	28	20	20	20	20
Kwota świadczeń w złotych	29	23 763	31 589	27 276	30 000
DODATKI ENERGETYCZNE					
Liczba gospodarstw domowych	30	X	13	9	12
Kwota świadczeń w złotych	31	X	1 908	1 665	1 800
OPŁACENIE SKŁADKI UBEZPIECZENIA ZDROWOTNEGO					
Liczba osób	32	46	53	23	25
Kwota świadczeń w złotych	33	16 984	20 248	15 041	20 000
OPŁACENIE SKŁADKI UBEZPIECZENIA SPOŁECZNEGO					
Liczba osób	34	47	33	31	32
Kwota świadczeń w złotych	35	50 443	22 479	70 198	70 198
ŚWIADCZENIE INTEGRACYJNE (CENTRUM INTEGRACJI SPOŁECZNEJ)					
Liczba osób	36	0	0	0	0
Kwota świadczeń w złotych	37	0	0	0	0

WYSZCZEGÓLNIENIE	Lata poprzednie		Rok oceny	Prognoza rok po ocenie
	Rok 2013	Rok 2014		
<b>ŚWIADCZENIA PIENIĘŻNE Z PRAC SPOŁECZNIE UŻYTECZNYCH</b>				
Liczba osób ogółem	38	20	20	13
Kwota świadczeń w złotych	39	33 366	33 336	29 344
<b>STYPENDIA SOCJALNE DLA UCZNIÓW I ZASIŁKI SZKOLNE</b>				
Liczba osób	40	159	138	70
Kwota świadczeń w złotych	41	61 275	69 884	50 000

## 5. Zasoby instytucjonalne pomocy i wsparcia

### ZASOBY INSTYTUCJONALNE POMOCY I WSPARCIA

WYSZCZEGÓLNIENIE	Lata poprzednie		Rok oceny	Potrzeby	
	Rok 2013	Rok 2014		Rok po ocenie	Dwa lata po ocenie
<b>OŚRODKI WSPARCIA - OGÓŁEM</b>					
Liczba placówek	1	0	0	0	0
Z tego: według organu prowadzącego (wiersze 2 i 3)					
Liczba placówek prowadzonych przez JST	2	0	0	0	0
Liczba placówek prowadzonych przez inny podmiot	3	0	0	0	0
Liczba miejsc w placówkach ogółem	4	0	0	0	0
Liczba osób korzystających	5	0	0	0	0
Liczba osób oczekujących (wg stanu na 31 grudnia danego roku)	6	0	0	0	0
Liczba decyzji odmownych (wg stanu na 31 grudnia danego roku)	7	0	0	0	0
Kadra placówek - liczba osób zatrudnionych ogółem (wg stanu na 31 grudnia danego roku)	8	0	0	0	0
Roczny koszt prowadzenia i utrzymania placówek (w złotych)	9	0	0	0	0
<b>W TYM (z wierszy 1-9):</b>					
<b>ŚRODOWISKOWE DOME SAMOPOMOCY</b>					
Liczba placówek	10	0	0	0	0
Z tego: według organu prowadzącego (wiersze 11 i 12)					
Liczba placówek prowadzonych przez JST	11	0	0	0	0
Liczba placówek prowadzonych przez inny podmiot	12	0	0	0	0
Liczba miejsc w placówkach ogółem	13	0	0	0	0
Liczba osób korzystających	14	0	0	0	0
Liczba osób umieszczonych	15	0	0	0	0
Liczba osób oczekujących (wg stanu na 31 grudnia danego roku)	16	0	0	0	0
Kadra placówek - liczba osób zatrudnionych ogółem (wg stanu na 31 grudnia danego roku)	17	0	0	0	0

WYSZCZEGÓLNIENIE		Lata poprzednie		Rok oceny	Potrzeby	
		- Rok 2013	Rok 2014		Rok po ocenie	Dwa lata po ocenie
Roczny koszt prowadzenia i utrzymania placówek (w złotych)	18	0	0	0	0	0
<b>DZIEENNE DOMY POMOCY</b>						
Liczba placówek	19	0	0	0	0	0
Z tego: według organu prowadzącego (wiersze 20 i 21)						
Liczba placówek prowadzonych przez JST	20	0	0	0	0	0
Liczba placówek prowadzonych przez inny podmiot	21	0	0	0	0	0
Liczba miejsc w placówkach ogółem	22	0	0	0	0	0
Liczba osób korzystających	23	0	0	0	0	0
Liczba osób oczekujących (wg stanu na 31 grudnia danego roku)	24	0	0	0	0	0
Kadra placówek - liczba osób zatrudnionych ogółem (wg stanu na 31 grudnia danego roku)	25	0	0	0	0	0
Roczny koszt prowadzenia i utrzymania placówek (w złotych)	26	0	0	0	0	0
<b>NOCLEGOWNIE, SCHRONISKA I DOMY DLA OSÓB BEZDOMNYCH</b>						
Liczba placówek	27	0	0	0	0	0
Z tego: według organu prowadzącego (wiersze 28 i 29)						
Liczba placówek prowadzonych przez JST	28	0	0	0	0	0
Liczba placówek prowadzonych przez inny podmiot	29	0	0	0	0	0
Liczba miejsc w placówkach ogółem	30	0	0	0	0	0
Liczba osób korzystających	31	0	0	0	0	0
Liczba osób skierowanych w wyniku eksmisji	32	0	0	0	0	0
Kadra placówek - liczba osób zatrudnionych ogółem (wg stanu na 31 grudnia danego roku)	33	0	0	0	0	0
Roczny koszt prowadzenia i utrzymania placówek (w złotych)	34	0	0	0	0	0
<b>KLUBY SAMOPOMOCY</b>						
Liczba placówek	35	0	0	0	0	0
Z tego: według organu prowadzącego (wiersze 36 i 37)						
Liczba placówek prowadzonych przez JST	36	0	0	0	0	0
Liczba placówek prowadzonych przez inny podmiot	37	0	0	0	0	0
Liczba miejsc w placówkach ogółem	38	0	0	0	0	0
Liczba osób korzystających	39	0	0	0	0	0
Liczba osób oczekujących (wg stanu na 31 grudnia danego roku)	40	0	0	0	0	0
Kadra placówek - liczba osób zatrudnionych ogółem (wg stanu na 31 grudnia danego roku)	41	0	0	0	0	0
Roczny koszt prowadzenia i utrzymania placówek (w złotych)	42	0	0	0	0	0



ZASOBY INSTYTUCJONALNE POMOCY I WSPARCIA (c.d.)

WYSZCZEGÓLNIENIE	Lata poprzednie		Rok oceny	Potrzeby	
	Rok 2013	Rok 2014		Rok po ocenie	Dwa lata po ocenie
<b>DOMY POMOCY SPOŁECZNEJ</b>					
Liczba placówek	1	0	0	0	0
Z tego: według organu prowadzącego (wiersze 2 i 3)					
Liczba placówek prowadzonych przez JST	2	0	0	0	0
Liczba placówek prowadzonych przez inny podmiot	3	0	0	0	0
Liczba miejsc w placówkach ogółem	4	0	0	0	0
Liczba osób korzystających	5	0	0	0	0
Liczba osób umieszczonych	6	0	0	0	0
Liczba osób oczekujących (wg stanu na 31 grudnia danego roku)	7	0	0	0	0
Liczba decyzji odmownych (wg stanu na 31 grudnia danego roku)	8	0	0	0	0
Kadra placówek - liczba osób zatrudnionych ogółem (wg stanu na 31 grudnia danego roku)	9	0	0	0	0
Roczny koszt prowadzenia i utrzymania placówek (w złotych)	10	0	0	0	0
<b>MIESZKANIA CHRONIONE OGÓŁEM</b>					
Liczba placówek	11	0	0	0	0
Z tego: według organu prowadzącego (wiersze 12 i 13)					
Liczba placówek prowadzonych przez JST	12	0	0	0	0
Liczba placówek prowadzonych przez inny podmiot	13	0	0	0	0
Liczba miejsc w placówkach ogółem	14	0	0	0	0
Liczba osób korzystających	15	0	0	0	0
Liczba osób umieszczonych	16	0	0	0	0
Liczba osób oczekujących (wg stanu na 31 grudnia danego roku)	17	0	0	0	0
Kadra placówek - liczba osób zatrudnionych ogółem (wg stanu na 31 grudnia danego roku)	18	0	0	0	0
Roczny koszt prowadzenia i utrzymania placówek (w złotych)	19	0	0	0	0
<b>OŚRODKI INTERWENCJI KRYZYSOWEJ OGÓŁEM</b>					
Liczba placówek	20	0	0	0	0
Z tego: według organu prowadzącego (wiersze 21 i 22)					
Liczba placówek prowadzonych przez JST	21	0	0	0	0
Liczba placówek prowadzonych przez inny podmiot	22	0	0	0	0
Liczba miejsc w placówkach ogółem	23	0	0	0	0
Liczba osób korzystających	24	0	0	0	0
Kadra placówek - liczba osób zatrudnionych ogółem (wg stanu na 31 grudnia danego roku)	25	0	0	0	0
Roczny koszt prowadzenia i utrzymania placówek (w złotych)	26	0	0	0	0

WYSZCZEGÓLNIENIE	Lata poprzednie		Rok oceny	Potrzeby		
	Rok 2013	Rok 2014		Rok po ocenie	Dwa lata po ocenie	
<b>JEDNOSTKI SPECJALISTYCZNEGO PORADNICTWA</b>						
Liczba placówek	27	0	0	0	0	0
Z tego: według organu prowadzącego (wiersze 28 i 29)						
Liczba placówek prowadzonych przez JST	28	0	0	0	0	0
Liczba placówek prowadzonych przez inny podmiot	29	0	0	0	0	0
Liczba osób korzystających	30	0	0	0	0	0
Kadra placówek - liczba osób zatrudnionych ogółem (wg stanu na 31 grudnia danego roku)	31	0	0	0	0	0
Roczny koszt prowadzenia i utrzymania placówek (w złotych)	32	0	0	0	0	0
<b>PLACÓWKI WSPARCIA DZIENNEGO</b>						
Liczba placówek	33	0	0	0	0	0
Z tego: według organu prowadzącego (wiersze 34 i 35)						
Liczba placówek prowadzonych przez JST	34	0	0	0	0	0
Liczba placówek prowadzonych przez inny podmiot	35	0	0	0	0	0
Liczba miejsc w placówkach ogółem	36	0	0	0	0	0
Liczba osób korzystających	37	0	0	0	0	0
Kadra placówek - liczba osób zatrudnionych ogółem (wg stanu na 31 grudnia danego roku)	38	0	0	0	0	0
Roczny koszt prowadzenia i utrzymania placówek (w złotych)	39	0	0	0	0	0
<b>PLACÓWKI OPIEKUNICZO-WYCHOWAWCZE OGÓŁEM</b>						
Liczba placówek	40	X	X	X	X	X
Z tego: według organu prowadzącego (wiersze 41 i 42)						
Liczba placówek prowadzonych przez JST	41	X	X	X	X	X
Liczba placówek prowadzonych przez inny podmiot	42	X	X	X	X	X
Liczba miejsc w placówkach ogółem	43	X	X	X	X	X
Liczba osób korzystających	44	X	X	X	X	X
Kadra placówek - liczba osób zatrudnionych ogółem (wg stanu na 31 grudnia danego roku)	45	X	X	X	X	X
Roczny koszt prowadzenia i utrzymania placówek (w złotych)	46	X	X	X	X	X
<b>W tym: PLACÓWKI TYPU RODZINNEGO</b>						
Liczba placówek	47	X	X	X	X	X
Z tego: według organu prowadzącego (wiersze 48 i 49)						
Liczba placówek prowadzonych przez JST	48	X	X	X	X	X
Liczba placówek prowadzonych przez inny podmiot	49	X	X	X	X	X
Liczba miejsc w placówkach ogółem	50	X	X	X	X	X
Liczba osób korzystających	51	X	X	X	X	X

WYSZCZEGÓLNIENIE		Lata poprzednia		Rok oceny	Potrzeby	
		Rok 2013	Rok 2014		Rok po ocenie	Dwa lata po ocenie
Kadra placówek - liczba osób zatrudnionych ogółem (wg stanu na 31 grudnia danego roku)	52	X	X	X	X	X
Roczny koszt prowadzenia i utrzymania placówek (w złotych)	53	X	X	X	X	X
<b>CENTRUM INTEGRACJI SPOŁECZNEJ</b>						
Liczba placówek	54	0	0	0	0	0
Z tego: według organu prowadzącego (wiersze 55 i 56)						
Liczba placówek prowadzonych przez JST	55	0	0	0	0	0
Liczba placówek prowadzonych przez inny podmiot	56	0	0	0	0	0
Liczba uczestników zajęć	57	0	0	0	0	0
Kadra placówek - liczba osób zatrudnionych ogółem (wg stanu na 31 grudnia danego roku)	58	0	0	0	0	0
Roczny koszt prowadzenia i utrzymania placówek (w złotych)	59	0	0	0	0	0
<b>KLUB INTEGRACJI SPOŁECZNEJ</b>						
Liczba placówek	60	0	0	0	0	0
Z tego: według organu prowadzącego (wiersze 61 i 62)						
Liczba placówek prowadzonych przez JST	61	0	0	0	0	0
Liczba placówek prowadzonych przez inny podmiot	62	0	0	0	0	0
Liczba uczestników zajęć	63	0	0	0	0	0
Kadra placówek - liczba osób zatrudnionych ogółem (wg stanu na 31 grudnia danego roku)	64	0	0	0	0	0
Roczny koszt prowadzenia i utrzymania placówek (w złotych)	65	0	0	0	0	0
<b>WARSZTAT TERAPII ZAJĘCIOWEJ</b>						
Liczba placówek	66	0	0	0	0	0
Z tego: według organu prowadzącego (wiersze 67 i 68)						
Liczba placówek prowadzonych przez JST	67	0	0	0	0	0
Liczba placówek prowadzonych przez inny podmiot	68	0	0	0	0	0
Liczba uczestników zajęć	69	0	0	0	0	0
Kadra placówek - liczba osób zatrudnionych ogółem (wg stanu na 31 grudnia danego roku)	70	0	0	0	0	0
Roczny koszt prowadzenia i utrzymania placówek (w złotych)	71	0	0	0	0	0
<b>ZAKŁAD AKTYWNOŚCI ZAWODOWEJ</b>						
Liczba placówek	72	0	0	0	0	0
Z tego: według organu prowadzącego (wiersze 73 i 74)						
Liczba placówek prowadzonych przez JST	73	0	0	0	0	0
Liczba placówek prowadzonych przez inny podmiot	74	0	0	0	0	0
Liczba uczestników zajęć	75	0	0	0	0	0

WYSZCZEGÓLNIENIE		Lata poprzednie		Rok oceny	Potrzeby	
		Rok 2013	Rok 2014		Rok po ocenie	Dwa lata po ocenie
Kadra placówek - liczba osób zatrudnionych ogółem (wg stanu na 31 grudnia danego roku)	76	0	0	0	0	0
Roczny koszt prowadzenia i utrzymania placówek (w złotych)	77	0	0	0	0	0

#### INNE INSTYTUCJE POMOCY I WSPARCIA

Rodzaj instytucji	Wyszczególnienie	Lata poprzednie		Rok oceny	Potrzeby	
		Rok 2013	Rok 2014		Rok po ocenie	Dwa lata po ocenie

#### 6. Kadra jednostki organizacyjnej pomocy społecznej

##### KADRA JEDNOSTKI ORGANIZACYJNEJ POMOCY SPOŁECZNEJ (w osobach, stan na 31 grudnia)

WYSZCZEGÓLNIENIE		Lata poprzednie		Rok oceny	Potrzeby	
		Rok 2013	Rok 2014		Rok po ocenie	Dwa lata po ocenie
<b>OGÓŁEM PRACOWNICY JEDNOSTKI</b>						
Liczba ogółem pracowników jednostki pomocy społecznej	1	6	6	6	6	6
<b>KADRA KIEROWNICZA</b>						
Ogółem kadra kierownicza (dyrektor jednostki i jego zastępcy)	2	1	1	1	1	1
<i>W tym: (od poz. 3 do poz. 4)</i>						
Wykształcenie wyższe	3	1	1	1	1	1
Specjalizacja z organizacji pomocy społecznej	4	1	1	1	1	1
<b>PRACOWNICY SOCJALNI</b>						
Ogółem	5	3	3	3	3	3
W tym: pracownicy socjalni ogółem zatrudnieni z EFS	6	1	1	0	0	0
<i>W tym: (od poz. 7 do poz. 11)</i>						
Wykształcenie wyższe	7	2	2	2	2	2
Wykształcenie średnie	8	1	1	1	1	1
Specjalizacja 1-ego stopnia w zawodzie	9	0	0	0	0	0
Specjalizacja 2-ego stopnia w zawodzie	10	0	0	0	0	0
Specjalizacja z organizacji pomocy społecznej	11	1	1	1	1	1
<b>POZOSTALI PRACOWNICY:</b>						
Ogółem	12	2	2	2	2	2
<i>W tym: (od poz. 13 do poz. 15)</i>						
Wykształcenie wyższe	13	0	0	0	0	0
Wykształcenie średnie	14	2	2	2	2	2

WYSZCZEGÓLNIENIE		Lata poprzednie		Rok oceny	Potrzeby	
		Rok 2013	Rok 2014		Rok po ocenie	Dwa lata po ocenie
Inne	15	0	0	0	0	0

#### 6.1. Zatrudnienie pomocnicze w jednostce organizacyjnej pomocy społecznej

#### ZATRUDNIENIE POMOCNICZE W JEDNOSTCE ORGANIZACYJNEJ POMOCY SPOŁECZNEJ (w osobach, w ciągu danego roku)

W osobach

WYSZCZEGÓLNIENIE		Lata poprzednie		Rok oceny	Potrzeby	
		Rok 2013	Rok 2014		Rok po ocenie	Dwa lata po ocenie
Włóknienisze	1	0	0	0	0	0
Zatrudnienie subsydiowane (roboty publiczne, prace interwencyjne i inne)	2	0	0	0	0	0
Staże	3	0	0	0	0	0

#### 6.2. Zespoły pracy socjalnej i integracji społecznej w jednostce pomocy społecznej

#### ZESPOŁY PRACY SOCJALNEJ I INTEGRACJI SPOŁECZNEJ W JEDNOSTCE POMOCY SPOŁECZNEJ (w osobach, w ciągu danego roku)

W osobach

WYSZCZEGÓLNIENIE		Lata poprzednie		Rok oceny	Potrzeby	
		Rok 2013	Rok 2014		Rok po ocenie	Dwa lata po ocenie
Liczba zespołów	1	0	0	0	0	0
Liczba osób ogółem w zespołach	2	0	0	0	0	0
W tym z wiersza 2:						
Pracownicy socjalni	3	0	0	0	0	0
Specjaliści zgodnie z art. 110 ust.3 ustawy o pomocy społecznej	4	0	0	0	0	0

#### 7. Środki finansowe na wydatki w pomocy społecznej i innych obszarach polityki społecznej w budżecie jednostki samorządu terytorialnego

#### ŚRODKI FINANSOWE NA WYDATKI W POMOCY SPOŁECZNEJ I INNYCH OBSZARACH POLITYKI SPOŁECZNEJ W BUDŻECIE JEDNOSTKI SAMORZĄDU TERYTORIALNEGO (zadania własne i zadania zlecone)

W złotych

WYSZCZEGÓLNIENIE		Lata poprzednie		Rok oceny	Potrzeby	
		Rok 2013	Rok 2014		Rok po ocenie	Dwa lata po ocenie
OGÓŁEM						
OGÓŁEM ( działy)	1	2 396 534	2 471 652	2 460 883	3 050 420	3 039 345

WYSZCZEGÓLNIENIE		Lata poprzednie		Rok oceny	Potrzeby	
		Rok 2013	Rok 2014		Rok po ocenie	Dwa lata po ocenie
W tym: w budżecie OPS/PCPR	2	2 263 314	2 325 426	2 330 088	2 873 420	2 872 800
<b>851 - OCHRONA ZDROWIA</b>						
85153 - Przeciwdziałanie narkomanii	3	1 000	2 000	1 000	2 000	2 000
w tym: w budżecie OPS / PCPR	4	0	0	0	0	0
85154 - Przeciwdziałanie alkoholizmowi	5	54 220	65 848	80 212	90 000	90 000
w tym: w budżecie OPS / PCPR	6	0	0	0	0	0
<b>852 - POMOC SPOŁECZNA</b>						
85201 - Placówki opiekuńczo-wychowawcze	7	78 218	102 834	116 428	200 000	200 000
w tym: w budżecie OPS / PCPR	8	78 218	102 834	116 428	200 000	200 000
85202 - Domy pomocy społecznej	9	164 602	173 339	237 157	280 000	280 000
w tym: w budżecie OPS / PCPR	10	164 602	173 339	237 157	280 000	280 000
85203 - Ośrodki Wsparcia	11	0	0	0	0	0
w tym: w budżecie OPS / PCPR	12	0	0	0	0	0
85204 - Rodziny zastępcze	13	0	0	0	0	0
w tym: w budżecie OPS / PCPR	14	0	0	0	0	0
85205 - Przeciwdziałanie przemocy w rodzinie	15	0	0	0	0	0
w tym: w budżecie OPS / PCPR	16	0	0	0	0	0
85206 - Wspieranie rodziny (m.in. asystenci rodziny i rodziny wspierające)	17	19 847	24 694	12 654	34 800	34 800
w tym: w budżecie OPS / PCPR	18	19 847	24 694	12 654	34 800	34 800
85212 - Świadczenia rodzinne, świadczenie z funduszu alimentacyjnego oraz składki na ubezpieczenia emerytalne i rentowe z ubezpieczenia społecznego	19	1 281 455	1 268 839	1 227 027	1 500 000	1 500 000
w tym: w budżecie OPS / PCPR	20	1 281 455	1 268 839	1 227 027	1 500 000	1 500 000
85213 - Składki na ubezpieczenie zdrowotne opłacane za osoby pobierające niektóre świadczenia z pomocy społecznej, niektóre świadczenia rodzinne oraz za osoby uczestniczące w zajęciach centrum integracji społecznej	21	23 797	23 302	32 545	28 000	32 545
w tym: w budżecie OPS / PCPR	22	23 797	23 302	32 545	28 000	28 000
85214 - Zasiłki i pomoc w naturze oraz składki na ubezpieczenia emerytalne i rentowe	23	99 693	92 763	93 258	100 000	100 000
w tym: w budżecie OPS / PCPR	24	99 693	92 763	93 258	100 000	100 000
85215 - Dodatki mieszkaniowe	25	23 763	31 589	26 775	40 000	40 000
w tym: w budżecie OPS / PCPR	26	23 763	31 589	26 775	40 000	40 000
85216 - Zasiłki stałe	27	220 485	223 460	216 562	250 000	250 000
w tym: w budżecie OPS / PCPR	28	220 485	223 460	216 562	250 000	250 000
85218 - Powiatowe Centrum Pomocy Rodzinie	29	X	X	X	X	X
w tym: w budżecie OPS/PCPR	30	X	X	X	X	X
85219 - Ośrodek Pomocy Społecznej	31	247 633	257 524	283 608	300 000	300 000
w tym: w budżecie OPS/PCPR	32	247 633	257 524	283 608	300 000	300 000

WYSZCZEGÓLNIENIE		Lata poprzednie		Rok oceny	Potrzeby	
		Rok 2013	Rok 2014		Rok po ocenie	Dwa lata po ocenie
85220 - Specjalistyczne poradnictwo, mieszkania chronione i ośrodki interwencji kryzysowej	33	0	0	0	0	0
w tym: w budżecie OPS / PCPR	34	0	0	0	0	0
85228 - Usługi opiekuńcze i specjalistyczne usługi opiekuńcze	35	3 000	3 000	945	3 620	3 000
w tym: w budżecie OPS / PCPR	36	0	3 000	945	3 620	3 000
85231 - Pomoc dla cudzoziemców	37	0	0	0	0	0
w tym: w budżecie OPS / PCPR	38	0	0	0	0	0
W tym (z wiersza 37): Wydatki na pomoc dla cudzoziemców w celu integracji ze środowiskiem (cudzoziemcy, którzy uzyskali status uchodźcy lub ochronę uzupełniającą)	39	0	0	0	0	0
w tym: w budżecie OPS / PCPR	40	0	0	0	0	0
85232 - Centra Integracji Społecznej	41	0	0	0	0	0
w tym: w budżecie OPS / PCPR	42	0	0	0	0	0
85278 - Usuwanie skutków klęsk żywiołowych	43	4 000	4 800	0	7 000	7 000
w tym: w budżecie OPS / PCPR	44	4 000	4 800	0	7 000	7 000
85295 - Pozostała działalność	45	99 821	119 282	83 129	130 000	130 000
w tym: w budżecie OPS / PCPR	46	99 821	119 282	83 129	130 000	130 000
<b>853 - POZOSTAŁE ZADANIA W ZAKRESIE POLITYKI SPOŁECZNEJ</b>						
85305 - Żłobki	47	0	0	0	0	0
w tym: w budżecie OPS / PCPR	48	0	0	0	0	0
85306 - Kluby dziecięce	49	0	0	0	0	0
w tym: w budżecie OPS / PCPR	50	0	0	0	0	0
85307 - Dzielniki opiekuńcze	51	0	0	0	0	0
w tym: w budżecie OPS / PCPR	52	0	0	0	0	0
85311 - Rehabilitacja zawodowa i społeczna osób niepełnosprawnych	53	0	0	0	0	0
w tym: w budżecie OPS / PCPR	54	0	0	0	0	0
85321 - Zespoły orzekania o niepełnosprawności	55	0	0	0	0	0
w tym: w budżecie dyspozycji OPS / PCPR	56	0	0	0	0	0
85324 - Państwowy Fundusz Rehabilitacji Osób Niepełnosprawnych	57	0	0	0	0	0
w tym: w budżecie OPS / PCPR	58	0	0	0	0	0
85395 - Pozostała działalność w zakresie polityki społecznej	59	0	0	0	0	0
w tym: w budżecie OPS / PCPR	60	0	0	0	0	0
<b>854 - Edukacyjna opieka wychowawcza</b>						
85415 - Pomoc materialna dla uczniów	61	75 000	78 378	49 583	85 000	70 000
w tym: w budżecie OPS / PCPR	62	0	0	0	0	0

## 8. Aktywność projektowo-konkursowa jednostki organizacyjnej pomocy społecznej

**AKTYWNOŚĆ PROJEKTOWO-KONKURSOWA JEDNOSTKI ORGANIZACYJNEJ POMOCY SPOŁECZNEJ**  
(w całym okresie sprawozdawczym)

WYSZCZEGÓLNIENIE	Lata poprzednie		Rok oceny	Prognoza rok po ocenie
	Rok 2013	Rok 2014		
<b>PROJEKTY WSPÓLFINANSOWANE z EFS</b>				
Liczba projektów	1	1	0	0
Ogółem liczba osób objętych projektami	2	10	0	0
Łączna kwota środków EFS	3	111 228	110 230	0
W tym:				
<b>UDZIAŁ W KONKURSACH OGŁASZANYCH PRZEZ MPiPS</b>				
Liczba konkursów	4	1	1	0
Ogółem liczba osób objętych projektami	5	8	8	0
W tym				
<b>UDZIAŁ W PROGRAMACH OSŁONOWYCH (nie wymienionych wyżej)</b>				
Liczba programów	6	0	0	0
Ogółem liczba osób objętych projektami	7	0	0	0
W tym:				

**9. Współpraca z organizacjami pozarządowymi - zadania zlecone w obszarze pomocy i wsparcia**

**WSPÓŁPRACA Z ORGANIZACJAMI POZARZĄDOWYMI - ZADANIA ZLECONE W OBSZARZE POMOCY I WSPARCIA**  
(w całym okresie sprawozdawczym)

WYSZCZEGÓLNIENIE	Lata poprzednie		Rok oceny	Prognoza rok po ocenie
	Rok 2013	Rok 2014		
Liczba organizacji pozarządowych z którymi współpracuje OPS/PCPR	1	0	0	0
<b>ZLECENIA W TRYBIE DZIAŁALNOŚCI POŻYTKU PUBLICZNEGO</b>				
Liczba organizacji pozarządowych, którym zlecono zadania	2	0	0	0
Liczba zleceń / umów	3	0	0	0
Wartość przekazanych dotacji dla organizacji pozarządowych w złotych	4	0	0	0
<b>ZLECENIA W TRYBIE ZAMÓWIEŃ PUBLICZNYCH</b>				
Liczba organizacji pozarządowych, którym zlecono zadania	5	1	1	0
Wartość przekazanych dotacji dla organizacji pozarządowych w złotych	6	126 997	130 000	130 000
<b>WYBRANE USŁUGI POMOCY SPOŁECZNEJ</b>				
Usługi opiekuńcze				
Liczba organizacji pozarządowych, którym zlecono zadania	7	0	0	0
Wartość przekazanych dotacji dla organizacji pozarządowych w złotych	8	0	0	0
Specjalistyczne usługi opiekuńcze				
Liczba organizacji pozarządowych, którym zlecono zadania	9	0	0	0



WYSZCZEGÓLNIENIE		Lata poprzednie		Rok oceny	Prognoza rok po ocenie
		Rok 2013	Rok 2014		
Wartość przekazanych dotacji dla organizacji pozarządowych w złotych	10	0	0	0	0
<b>Prowadzenie placówki pomocy społecznej</b>					
Liczba organizacji pozarządowych, którym zlecono zadania	11	0	0	0	0
Wartość przekazanych dotacji dla organizacji pozarządowych w złotych	12	0	0	0	0

## 10. Wskaźniki oceny zasobów pomocy społecznej

### 10.1. KADRA PRACOWNIKÓW SOCJALNYCH

Wskaźnik wykształcenia pracowników socjalnych - gmina

rok		2011	2012	2013	2014	2015	2016 potrzeby	2017 potrzeby
liczba pracowników socjalnych posiadających wyższe wykształcenie	1	2	2	2	2	2	2	2
liczba wszystkich pracowników socjalnych	2	3	3	3	3	3	3	3
Wartość wskaźnika w1 / w2 x 100% (%)	3	67	67	67	67	67	67	67
Dynamika (%)	4	X	100	100	100	100	100	100

Wskaźnik profesjonalizacji kadry - gmina

rok		2011	2012	2013	2014	2015	2016 potrzeby	2017 potrzeby
liczba osób pełniących funkcje kierownicze i pracowników socjalnych posiadających specjalizację z organizacji pomocy społecznej	1	2	2	2	2	2	2	2
liczba pozostałych osób zatrudnionych posiadających specjalizację z organizacji pomocy społecznej *	2	0	0	0	0	0	0	0
liczba wszystkich zatrudnionych osób	3	6	6	6	6	6	6	6
Wartość wskaźnika w1 + w2 / w3 x 100% (%)	4	33	33	33	33	33	33	33
Dynamika (%)	5	X	100	100	100	100	100	100

\* nie ujęci w wierszu 1

Wskaźnik specjalizacji pracowników socjalnych I - gmina

rok		2011	2012	2013	2014	2015	2016 potrzeby	2017 potrzeby
liczba pracowników socjalnych posiadających specjalizację I st. w zawodzie	1	0	0	0	0	0	0	0
liczba wszystkich pracowników socjalnych	2	3	3	3	3	3	3	3
Wartość wskaźnika	3	0	0	0	0	0	0	0

rok		2011	2012	2013	2014	2015	2016 potrzeby	2017 potrzeby
w1 / w2 x 100% (%)								
Dynamika (%)	4	X	0	0	0	0	0	0

Wskaźnik specjalizacji pracowników socjalnych II - gmina

rok		2011	2012	2013	2014	2015	2016 potrzeby	2017 potrzeby
liczba pracowników socjalnych posiadających specjalizację II st. w zawodzie	1	0	0	0	0	0	0	0
liczba wszystkich pracowników socjalnych	2	3	3	3	3	3	3	3
Wartość wskaźnika w1 / w2 x 100% (%)	3	0	0	0	0	0	0	0
Dynamika (%)	4	X	0	0	0	0	0	0

Wskaźnik wolontariatu - gmina

rok		2011	2012	2013	2014	2015	2016 potrzeby	2017 potrzeby
liczba wolontariuszy	1	0	0	0	0	0	0	0
liczba wszystkich pracowników	2	6	6	6	6	6	6	6
Wartość wskaźnika w1 / w2 x 100% (%)	3	0	0	0	0	0	0	0
Dynamika (%)	4	X	0	0	0	0	0	0

Wskaźnik dostępności kadry pracy socjalnej I - gmina i miasto na prawach powiatu

rok		2011	2012	2013	2014	2015	2016 potrzeby / prognoza	2017 potrzeby / prognoza
liczba pracowników socjalnych	1	3	3	3	3	3	3	3
liczba mieszkańców	2	3 619	3 589	3 554	3 554	3 557	3 557	3 557
Wartość wskaźnika w1 / w2 x 2000	3	1,66	1,67	1,69	1,69	1,69	1,69	1,69
Dynamika (%)	4	X	101	101	100	100	100	100

Wskaźnik dostępności kadry pracy socjalnej II - gmina i miasto na prawach powiatu

rok		2011	2012	2013	2014	2015	2016 potrzeby /prognoza	2017 potrzeby /prognoza
liczba pracowników socjalnych	1	3	3	3	3	3	3	3

rok		2011	2012	2013	2014	2015	2016 potrzeby /prognoza	2017 potrzeby / prognoza
liczba rodzin (w tym osób samotnie gospodarujących) objętych pracą socjalną	2	60	63	65	64	181	180	190
Wartość wskaźnika w1 / w2 x 50	3	2,60	2,38	2,31	2,34	0,83	0,79	0,79
Dynamika (%)	4	X	95	97	101	35	95	100

Wskaźnik dostępności kadry pracy socjalnej V

Warunki				2014	2015 (rok oceny)
1 na 2 tys.	mln. 3	1 na 50 rodzin		Minimalna liczba pracowników socjalnych potrzebnych do spełnienia warunku	Minimalna liczba pracowników socjalnych potrzebnych do spełnienia warunku
				1	2
X	X		1	0	0
	X	X	2	0	1
Ogółem			3	0	0

10.2. KOSZTY

Wskaźnik wydatków na utrzymanie jednostki - gmina

rok		2011	2012	2013	2014	2015	2016 prognoza	2017 prognoza
Całkowity roczny koszt prowadzenia i utrzymania jednostki w zł	1	247 633	207 656	247 633	257 524	283 608	315 246	350 000
Wydatki na realizację zadań pomocy i integracji społecznej ogółem w zł bez względu na źródło finansowania OGÓŁEM z tablicy 7	2	2 106 352	2 163 500	2 263 314	2 325 426	2 330 088	2 673 420	2 872 600
Wartość wskaźnika w1 / w2 x 100% (%)	3	12	10	11	11	12	11	12
Dynamika (%)	4	X	83	110	100	109	92	109

10.3. OSOBY I RODZINY KORZYSTAJĄCE Z POMOCY I WSPARCIA

Wskaźnik deprivacji lokalnej - gmina i miasto na prawach powiatu

rok		2011	2012	2013	2014	2015	2016 prognoza
liczba osób w rodzinach, którym decyzją przyznano świadczenie	1	633	533	556	490	401	410
liczba mieszkańców	2	3 619	3 589	3 554	3 554	3 557	3 557
Wartość wskaźnika liczba osób w rodzinach, którym przyznano świadczenie na każde 1000 mieszkańców w1 / w2 x 1000	3	174,91	148,51	156,44	137,87	112,74	115,27
Dynamika (%)	4	X	85	105	88	82	102

Wskaźnik długotrwale korzystających z pomocy - gmina i miasto na prawach powiatu

rok		2011	2012	2013	2014	2015	2016 prognoza
liczba osób długotrwale korzystających ze świadczeń	1	253	88	102	102	103	103
liczba osób, którym przyznano świadczenie	2	349	221	241	221	237	240

rok		2011	2012	2013	2014	2015	2016 prognoza
Wartość wskaźnika procentowy udział osób długotrwale korzystających ze świadczeń w ogólnej liczbie świadczeniobiorców w1 / w2 x 100%	3	72	40	42	46	43	43
Dynamika (%)	4	X	58	105	110	93	100

#### Wskaźnik pomocy pieniężnej - gmina

rok		2011	2012	2013	2014	2015	2016 prognoza
liczba osób, którym przyznano świadczenie pieniężne	1	213	186	211	200	340	340
liczba osób, którym przyznano świadczenia OGÓLEM	2	349	221	241	221	237	240
Wartość wskaźnika w1 / w2 x 100% (%)	3	61	84	88	90	143	142
Dynamika (%)	4	X	138	105	102	159	89

#### Wskaźnik pomocy niepieniężnej - gmina

rok		2011	2012	2013	2014	2015	2016 prognoza
liczba osób, którym przyznano świadczenie niepieniężne	1	133	123	118	94	82	182
liczba osób, którym przyznano świadczenia OGÓLEM	2	349	221	241	221	237	240
Wartość wskaźnika w1 / w2 x 100% (%)	3	38	56	49	43	35	76
Dynamika (%)	4	X	147	88	88	81	217

#### 10.4. POWODY PRYZNANIA POMOCY

##### Struktura rodzin, którym przyznano pomoc według powodów przyznania pomocy - gmina

rok		2011	2012	2013	2014	2015	2016 prognoza
Ubóstwo (%)	1	36	36	33	30	34	34
Bezrobocie (%)	2	57	64	62	61	59	59
Niepełnosprawność (%)	3	33	36	34	37	38	39
Długotrwala lub ciężka choroba (%)	4	33	31	39	46	46	47
Bezradność w sprawach opiekuńczo-wychowawczych i prowadzenia gosp. domowego (%)	5	7	9	8	7	7	6
Alkoholizm (%)	6	2	2	1	2	3	4

rok		2011	2012	2013	2014	2015	2016 prognoza
Narkomania (%)	7	0	0	0	0	0	0
Potrzeba ochrony macierzyństwa (%)	8	6	0	0	0	0	0
Przemoc w rodzinie (%)	9	0	0	0	0	7	6

#### Wskaźnik pomocy z powodu bezdomności - gmina i miasto na prawach powiatu

rok		2011	2012	2013	2014	2015	2016 prognoza
liczba osób objęta indywidualnym programem wychodzenia z bezdomności	1	0	0	0	0	0	0
liczba rodzin, którym udzielono pomocy z powodu bezdomności	2	3	7	1	2	1	2
liczba rodzin, którym przyznano świadczenie	3	228	206	215	201	167	170
Wartość wskaźnika w2 / w3 x 100% (%)	4	1	3	0	1	1	1
Dynamika (%)	5	X	300	0	0	100	100

#### 10.5. POMOC W FORMIE ŚWIADCZEŃ

##### Wskaźnik zasiłku stałego - gmina i miasto na prawach powiatu

rok		2011	2012	2013	2014	2015	2016 prognoza
średnia wysokość zasiłku stałego dla osób samotnie gospodarujących w zł	1	369	405	456	481	492	492
częstotliwość w miesiącach	2	10	10	10	10	10	10
średnia wysokość zasiłku stałego dla osoby w rodzinie w zł	3	218	162	265	306	270	270
częstotliwość w miesiącach	4	10	11	9	10	9	9

##### Wskaźnik zasiłku okresowego - gmina i miasto na prawach powiatu

rok		2011	2012	2013	2014	2015	2016 prognoza
średnia wysokość zasiłku okresowego w zł	1	319	322	439	363	406	390
częstotliwość w miesiącach	2	3	3	3	3	3	3
średnia wysokość zasiłku okresowego z powodu bezrobocia w zł	3	315	368	466	387	423	400
częstotliwość w miesiącach	4	3	3	3	3	3	4
średnia wysokość zasiłku okresowego z powodu długotrwałej choroby w zł	5	233	268	285	276	331	353

rok		2011	2012	2013	2014	2015	2016 prognoza
częstość w miesiącach	6	2	3	3	2	2	2
średnia wysokość zasiłku okresowego z powodu niepełnosprawności w zł	7	0	0	0	169	248	260
częstość w miesiącach	8	0	0	0	2	5	5
średnia wysokość zasiłku okresowego z powodu możliwości utrzymania uprawnień do świadczeń z innych systemów zabezpieczenia społecznego w zł	9	0	0	0	0	0	0
częstość w miesiącach	10	0	0	0	0	0	0

#### Wskaźnik zasiłku celowego - gmina i miasto na prawach powiatu

rok		2011	2012	2013	2014	2015	2016 prognoza
średnia wysokość zasiłku celowego na osobę w roku w zł	1	485	543	499	596	602	591

#### 10.6. POMOC W FORMIE USŁUG

##### Wskaźnik korzystających z usług opiekuńczych i specjalistycznych usług opiekuńczych realizowanych w ramach zadań własnych - gmina i miasto na prawach powiatu

rok		2011	2012	2013	2014	2015	2016 prognoza
liczba osób objęta pomocą w formie usług opiekuńczych w wieku poprodukcyjnym*	1	5	5	3	3	3	3
Liczba mieszkańców w wieku poprodukcyjnym*	2	363	364	364	657	674	674
Wartość wskaźnika w1 / w2 x 100% (%)	3	1	1	1	0	0	0
Dynamika (%)	4	X	100	100	0	0	0

\* wiek poprodukcyjny: kobiety w wieku 60 i więcej, mężczyźni 65 i więcej

#### Wskaźnik kontraktu socjalnego - gmina

rok		2011	2012	2013	2014	2015	2016 prognoza
liczba osób objętych kontraktem socjalnym	1	13	16	22	28	32	35
liczba osób, którym przyznano świadczenie	2	349	221	241	221	237	240
Wartość wskaźnika w1 / w2 x 100% (%)	3	4	7	9	13	14	15
Dynamika (%)	4	X	175	129	144	108	107

Wskaźnik reintegracji społeczno-zawodowej - gmina i miasto na prawach powiatu

rok		2011	2012	2013	2014	2015	2016 prognoza
liczba osób z indywidualnym programem zatrudnienia socjalnego i osób z kontraktem socjalnym w KIS	1	0	0	0	0	0	0
liczba osób długotrwale bezrobotnych	2	195	161	143	148	114	114
Wartość wskaźnika $w1 / w2 \times 100\%$ (%)	3	0	0	0	0	0	0
Dynamika (%)	4	X	0	0	0	0	0

10.7. POMOC INSTYTUCJONALNA

Wskaźnik zaspokojenia potrzeb miejsc w domach pomocy społecznej - gmina

rok		2012	2013	2014	2015	2016 prognoza
liczba osób umieszczonych w domu pomocy społecznej	1	0	0	0	0	0
liczba osób oczekujących na umieszczenie w domu pomocy społecznej	2	0	0	0	0	0
Wartość wskaźnika $(w1 \times 100) / (w1 + w2)$	3	0	0	0	0	0
Dynamika (%)	4	X	0	0	0	0

Wskaźnik zaspokojenia potrzeb miejsc w środowiskowych domach samopomocy - gmina

rok		2012	2013	2014	2015	2016 prognoza
liczba osób umieszczonych w środowiskowych domach samopomocy	1	0	0	0	0	0
liczba osób oczekujących na umieszczenie w środowiskowym domu samopomocy o zasięgu lokalnym	2	0	0	0	0	0
Wartość wskaźnika $(w1 \times 100) / (w1 + w2)$	3	0	0	0	0	0
Dynamika (%)	4	X	0	0	0	0

Wskaźnik zaspokojenia potrzeb miejsc w mieszkaniach chronionych - gmina

rok		2012	2013	2014	2015	2016 prognoza
liczba osób umieszczonych w mieszkaniu chronionym	1	0	0	0	0	0
liczba osób oczekujących na umieszczenie w mieszkaniu chronionym	2	0	0	0	0	0
Wartość wskaźnika $(w1 \times 100) / (w1 + w2)$	3	0	0	0	0	0
Dynamika (%)	4	X	0	0	0	0



10.8. ODMOWY POMOCY I WSPARCIA (tylko w zakresie zagadnień związanych z pomocą społeczną)

Wskaźnik odmów - gmina i miasto na prawach powiatu

rok		2011	2012	2013	2014	2015	2016 prognoza
liczba decyzji odmownych	1	9	6	5	6	0	0
liczba decyzji przyznających zasiłek / usługę	2	307	323	328	334	0	0
Wartość wskaźnika w1/(w1+w2) x 100% (%)	3	3	2	2	2	0	0
Dynamika (%)	4	X	67	100	100	0	0

Wskaźnik odmów z powodu nie spełnienia kryterium dochodowego - gmina i miasto na prawach powiatu

rok		2011	2012	2013	2014	2015	2016 prognoza
liczba decyzji odmownych z powodu nie spełnienia kryterium dochodowego	1	8	6	5	6	5	10
liczba decyzji odmownych	2	9	6	5	6	0	0
Wartość wskaźnika w1 / w2 x 100% (%)	3	89	100	100	100	0	0
Dynamika (%)	4	X	112	100	100	0	0

Wskaźnik odmów z powodu braku środków - gmina i miasto na prawach powiatu

rok		2011	2012	2013	2014	2015	2016 prognoza
liczba decyzji odmownych z powodu braku środków	1	0	0	0	0	0	0
liczba decyzji odmownych	2	9	6	5	6	0	0
Wartość wskaźnika w1 / w2 x 100% (%)	3	0	0	0	0	0	0
Dynamika (%)	4	X	0	0	0	0	0

10.9. BUDŻET POLITYKI SPOŁECZNEJ

Struktura wydatków na zadania realizowane w ramach polityki społecznej (działy) - gmina

Wyszczególnienie	2011		2012		2013		2014		2015		2016 Potrzeby		2017 Potrzeby	
	Kwota	%*	Kwota	%*	Kwota	%*	Kwota	%*	Kwota	%*	Kwota	%*	Kwota	%*
Ogółem wydatki	2 106 352	100	2 237 971	100	2 396 534	100	2 471 652	100	2 460 883	100	3 050 420	100	3 039 345	100
851 - OCHRONA ZDROWIA	81 302	4	74 471	3	55 220	2	67 848	3	81 212	3	92 000	3	92 000	3
852 - POMOC SPOŁECZNA	2 025 050	96	2 163 500	97	2 266 314	95	2 325 426	94	2 330 088	95	2 873 420	94	2 877 345	95
853 - POZOSTAŁE ZADANIA W ZAKRESIE POLITYKI SPOŁECZNEJ	0	0	0	0	0	0	0	0	0	0	0	0	0	0
854 - EDUKACYJNA OPIEKA WYCHOWAWCZA	0	0	0	0	75 000	3	78 378	3	49 583	2	85 000	3	70 000	2

\* procentowy udział w wydatkach ogółem

Struktura wydatków na zadania realizowane w ramach polityki społecznej (rozdziały) - gmina

Wyszczególnienie		2011		2012		2013		2014		2015		2016 Potrzeby		2017 Potrzeby	
		Kwota	%*	Kwota	%*	Kwota	%*	Kwota	%*	Kwota	%*	Kwota	%*	Kwota	%*
Ogółem wydatki	1	2 108 352	100,00	2 237 971	100,00	2 395 534	100,00	2 471 652	100,00	2 460 883	100,00	3 050 420	100,00	3 039 345	100,00
85153 - Przeciwdziałania narkomanii	2	3 000	0,14	2 000	0,09	1 000	0,04	2 000	0,08	1 000	0,04	2 000	0,07	2 000	0,07
85154 - Przeciwdziałanie alkoholizmowi	3	78 302	3,72	72 471	3,24	54 220	2,26	65 848	2,66	80 212	3,26	90 000	2,95	90 000	2,96
85201 - Placówki opiekuńczo-wychowawcze	4	0	0,00	15 367	0,69	78 218	3,26	102 834	4,16	116 428	4,73	200 000	6,56	200 000	6,58
85202 - Domy pomocy społecznej	5	131 117	6,22	158 026	7,06	164 602	6,87	173 339	7,01	237 157	9,64	280 000	9,18	280 000	9,21
85203 - Ośrodki Wsparcia	6	0	0,00	0	0,00	0	0,00	0	0,00	0	0,00	0	0,00	0	0,00
85204 - Rodziny zastępcze	7	0	0,00	0	0,00	0	0,00	0	0,00	0	0,00	0	0,00	0	0,00
85205 - Przeciwdziałanie przemocy w rodzinie	8	0	0,00	0	0,00	0	0,00	0	0,00	0	0,00	0	0,00	0	0,00
85206 - Wspieranie rodziny (m.in. asystenci rodziny i rodziny wspierające)	9	0	0,00	8 098	0,36	19 847	0,83	24 694	1,00	12 654	0,51	34 800	1,14	34 800	1,14
85212 - Świadczenia rodzinne, świadczenia z funduszu alimentacyjnego oraz składki na ubezpieczenia emerytalne i rentowe z ubezpieczenia społecznego	10	1 285 177	61,01	1 368 760	61,16	1 281 455	53,47	1 268 839	51,34	1 227 027	49,86	1 500 000	49,17	1 500 000	49,35
85213 - Składki na ubezpieczenie zdrowotne opłacane za osoby pobierające niektóre świadczenia z pomocy społecznej, niektóre świadczenia rodzinne oraz za osoby uczestniczące w zajęciach centrum integracji społecznej	11	18 050	0,86	24 714	1,10	23 797	0,99	23 302	0,94	32 545	1,32	28 000	0,92	32 545	1,07
85214 - Zasiłki i pomoc w naturze oraz składki na ubezpieczenia emerytalne i rentowe	12	86 321	4,57	83 427	3,73	99 693	4,16	92 763	3,75	93 258	3,79	100 000	3,28	100 000	3,29
85215 - Dodatki mieszkaniowe	13	31 127	1,48	26 978	1,21	23 763	0,99	31 589	1,28	26 775	1,09	40 000	1,31	40 000	1,32
85216 - Zasiłki stałe	14	191 205	9,08	182 310	8,15	220 485	9,20	223 460	9,04	216 562	8,80	250 000	8,20	250 000	8,23
85219 - Ośrodek Pomocy Społecznej	15	185 898	9,31	207 656	9,28	247 633	10,33	257 524	10,42	283 608	11,52	300 000	9,83	300 000	9,87
85220 - Specjalistyczna poradnictwo, mieszkania chronione i ośrodki interwencji kryzysowej	16	0	0,00	0	0,00	0	0,00	0	0,00	0	0,00	0	0,00	0	0,00
85228 - Usługi opiekuńcze i specjalistyczne usługi opiekuńcze	17	5 712	0,27	2 339	0,10	3 000	0,13	3 000	0,12	945	0,04	3 620	0,12	3 000	0,10
85231 - Pomoc dla cudzoziemców	18	0	0,00	0	0,00	0	0,00	0	0,00	0	0,00	0	0,00	0	0,00
85232 - Centra Integracji Społecznej	19	0	0,00	0	0,00	0	0,00	0	0,00	0	0,00	0	0,00	0	0,00
85278 - Usuwanie skutków klęsk żywiołowych	20	5 000	0,24	0	0,00	4 000	0,17	4 800	0,19	0	0,00	7 000	0,23	7 000	0,23
85295 - Pozostała działalność W tym: - klub integracji społecznej, - warsztat terapii zajęciowej, - prace społecznie użyteczne, - program "Pomoc państwa w zakresie dożywiania" - wkład własny gminy	21	85 343	3,10	85 825	3,83	99 821	4,17	119 282	4,83	83 129	3,38	130 000	4,26	130 000	4,28
85305 - Żłobki	22	0	0,00	0	0,00	0	0,00	0	0,00	0	0,00	0	0,00	0	0,00

Wyszczególnienie		2011		2012		2013		2014		2015		2016 Potrzeby		2017 Potrzeby	
		Kwota	%*	Kwota	%*	Kwota	%*	Kwota	%*	Kwota	%*	Kwota	%*	Kwota	%*
85306 - Kluby dziecięce	23	0	0,00	0	0,00	0	0,00	0	0,00	0	0,00	0	0,00	0	0,00
85307 - Dzienni opiekunowie	24	0	0,00	0	0,00	0	0,00	0	0,00	0	0,00	0	0,00	0	0,00
85311 - Rehabilitacja zawodowa i społeczna osób niepełnosprawnych	25	0	0,00	0	0,00	0	0,00	0	0,00	0	0,00	0	0,00	0	0,00
85321 - Zespoły orzekania o niepełnosprawności	26	0	0,00	0	0,00	0	0,00	0	0,00	0	0,00	0	0,00	0	0,00
85324 - Państwowy Fundusz Rehabilitacji Osób Niepełnosprawnych	27	0	0,00	0	0,00	0	0,00	0	0,00	0	0,00	0	0,00	0	0,00
85385 - Pozostała działalność w zakresie polityki społecznej	28	0	0,00	0	0,00	0	0,00	0	0,00	0	0,00	0	0,00	0	0,00
85415 - Pomoc materialna dla uczniów	29	0	0,00	0	0,00	75 000	3,13	78 378	3,17	49 583	2,01	85 000	2,79	70 000	2,30

\* procentowy udział w wydatkach ogółem

Struktura wydatków na zadania realizowane w ramach polityki społecznej (działy) - w budżecie OPS/PCPR - gmina

Wyszczególnienie		2011		2012		2013		2014		2015		2016 Potrzeby		2017 Potrzeby	
		Kwota	%*	Kwota	%*	Kwota	%*	Kwota	%*	Kwota	%*	Kwota	%*	Kwota	%*
Ogółem wydatki		2 025 050	100	2 163 500	100	2 263 314	100	2 325 426	100	2 330 088	100	2 873 420	100	2 872 800	100
851 - OCHRONA ZDROWIA		0	0	0	0	0	0	0	0	0	0	0	0	0	0
852 - POMOC SPOŁECZNA		2 025 050	100	2 163 500	100	2 263 314	100	2 325 426	100	2 330 088	100	2 873 420	100	2 872 800	100
853 - POZOSTAŁE ZADANIA W ZAKRESIE POLITYKI SPOŁECZNEJ		0	0	0	0	0	0	0	0	0	0	0	0	0	0
854 - EDUKACYJNA OPIEKA WYCHOWAWCZA		0	0	0	0	0	0	0	0	0	0	0	0	0	0

\* procentowy udział w wydatkach ogółem

Struktura wydatków na zadania realizowane w ramach polityki społecznej - w budżecie OPS/PCPR (rozdziały) - gmina

Wyszczególnienie		2011		2012		2013		2014		2015		2016 Potrzeby		2017 Potrzeby	
		Kwota	%*	Kwota	%*	Kwota	%*	Kwota	%*	Kwota	%*	Kwota	%*	Kwota	%*
Ogółem wydatki	1	2 025 050	100,00	2 163 500	100,00	2 263 314	100,00	2 325 426	100,00	2 330 088	100,00	2 873 420	100,00	2 872 800	100,00
85153 - Przeciwdziałanie narkomanii	2	0	0,00	0	0,00	0	0,00	0	0,00	0	0,00	0	0,00	0	0,00
85154 - Przeciwdziałanie alkoholizmowi	3	0	0,00	0	0,00	0	0,00	0	0,00	0	0,00	0	0,00	0	0,00
85201 - Placówki opiekuńczo-wychowawcze	4	0	0,00	15 367	0,71	78 218	3,45	102 834	4,42	116 428	5,00	200 000	6,98	200 000	6,98
85202 - Domy pomocy społecznej	5	131 117	6,47	158 026	7,30	164 602	7,27	173 339	7,45	237 157	10,18	280 000	9,74	280 000	9,75
85203 - Ośrodki Wsparcia	6	0	0,00	0	0,00	0	0,00	0	0,00	0	0,00	0	0,00	0	0,00
85204 - Rodziny zastępcze	7	0	0,00	0	0,00	0	0,00	0	0,00	0	0,00	0	0,00	0	0,00
85205 - Przeciwdziałanie przemocy w rodzinie	8	0	0,00	0	0,00	0	0,00	0	0,00	0	0,00	0	0,00	0	0,00
85206 - Wspieranie rodziny	9	0	0,00	8 098	0,37	19 847	0,88	24 694	1,06	12 654	0,54	34 800	1,21	34 800	1,21

Wyszczególnienie	2011		2012		2013		2014		2015		2016 Potrzeby		2017 Potrzeby		
	Kwota	%*	Kwota	%*	Kwota	%*	Kwota	%*	Kwota	%*	Kwota	%*	Kwota	%*	
(m.in. asystenci rodziny i rodziny wspierające)															
85212 - Świadczenia rodzinne, świadczenia z funduszu alimentacyjnego oraz składki na ubezpieczenia emerytalne i rentowe z ubezpieczenia społecznego	10	1 285 177	63,46	1 368 760	63,27	1 281 455	56,62	1 268 839	54,56	1 227 027	52,66	1 500 000	52,20	1 500 000	52,21
85213 - Składki na ubezpieczenie zdrowotne opłacane za osoby pobierające niektóre świadczenia z pomocy społecznej, niektóre świadczenia rodzinne oraz za osoby uczestniczące w zajęciach centrum integracji społecznej	11	18 050	0,89	24 714	1,14	23 797	1,05	23 302	1,00	32 545	1,40	28 000	0,97	28 000	0,97
85214 - Zasiłki i pomoc w naturze oraz składki na ubezpieczenia emerytalne i rentowe	12	96 321	4,76	83 427	3,86	99 693	4,40	92 763	3,99	93 258	4,00	100 000	3,48	100 000	3,48
85215 - Dodatki mieszkaniowe	13	31 127	1,54	26 978	1,25	23 763	1,05	31 589	1,36	26 775	1,15	40 000	1,39	40 000	1,39
85216 - Zasiłki stałe	14	191 205	9,44	182 310	8,43	220 485	9,74	223 460	9,61	216 562	9,29	250 000	8,70	250 000	8,70
85219 - Ośrodek Pomocy Społecznej	15	195 998	9,68	207 656	9,60	247 633	10,94	257 524	11,07	283 608	12,17	300 000	10,44	300 000	10,44
85220 - Specjalistyczne poradnictwo, mieszkania chronione i ośrodki interwencji kryzysowej	16	0	0,00	0	0,00	0	0,00	0	0,00	0	0,00	0	0,00	0	0,00
85228 - Usługi opiekuńcze i specjalistyczne usługi opiekuńcze	17	5 712	0,28	2 339	0,11	0	0,00	3 000	0,13	945	0,04	3 620	0,13	3 000	0,10
85231 - Pomoc dla cudzoziemców	18	0	0,00	0	0,00	0	0,00	0	0,00	0	0,00	0	0,00	0	0,00
85232 - Centra Integracji Społecznej	19	0	0,00	0	0,00	0	0,00	0	0,00	0	0,00	0	0,00	0	0,00
85278 - Usuwanie skutków klęsk żywiołowych	20	5 000	0,25	0	0,00	4 000	0,18	4 800	0,21	0	0,00	7 000	0,24	7 000	0,24
85295 - Pozostała działalność W tym: - klub integracji społecznej, - warsztat terapii zajęciowej, - prace społecznie użyteczne, - program "Pomoc państwa w zakresie dożywiania" - wkład własny gminy	21	65 343	3,23	85 825	3,97	99 821	4,41	119 282	5,13	83 129	3,57	130 000	4,52	130 000	4,53
85305 - Żłobki	22	0	0,00	0	0,00	0	0,00	0	0,00	0	0,00	0	0,00	0	0,00
85306 - Kluby dziecięce	23	0	0,00	0	0,00	0	0,00	0	0,00	0	0,00	0	0,00	0	0,00
85307 - Dzienni opiekunowie	24	0	0,00	0	0,00	0	0,00	0	0,00	0	0,00	0	0,00	0	0,00
85311 - Rehabilitacja zawodowa i społeczna osób niepełnosprawnych	25	0	0,00	0	0,00	0	0,00	0	0,00	0	0,00	0	0,00	0	0,00
85321 - Zespoły orzekania o niepełnosprawności	26	0	0,00	0	0,00	0	0,00	0	0,00	0	0,00	0	0,00	0	0,00
85324 - Państwowy Fundusz Rehabilitacji Osób Niepełnosprawnych	27	0	0,00	0	0,00	0	0,00	0	0,00	0	0,00	0	0,00	0	0,00
85395 - Pozostała działalność w zakresie polityki społecznej	28	0	0,00	0	0,00	0	0,00	0	0,00	0	0,00	0	0,00	0	0,00
85415 - Pomoc materialna dla uczniów	29	0	0,00	0	0,00	0	0,00	0	0,00	0	0,00	0	0,00	0	0,00

\* procentowy udział w wydatkach ogółem

## 11. Wnioski końcowe

Odnosząc się do przedstawionej oceny zasobów pomocy społecznej należy stwierdzić, że posiadana infrastruktura oraz środki finansowe pozwalają w podstawowym zakresie zabezpieczyć niezbędne wsparcia materialne dla grup mieszkańców znajdujących się w najtrudniejszej sytuacji materialnej a co najważniejsze realizować zadania wpisane w ustawie o pomocy społecznej. Dominującym problemem jest wysoka bezrobocie. Ośrodek Pomocy Społecznej w Insku dysponuje profesjonalnie przygotowaną kadra, co pozwala na prawidłową i efektywną realizację zadań. Jak wykazano wyżej wielkość zasobów pomocy społecznej oraz stopień realizacji jej zadań, biorąc pod uwagę ekonomię się i środków, należy uznać za dobry. Ocena ta nie oznacza niedostatecznego ogromu potrzeb społecznych ukazanych w zebranych danych między innymi w kwestii zatrudnienia, czy problemów mieszkaniowych, które pozostają w ścisłym związku z ich sytuacją, a co za tym idzie także z poziomem życia. Problemy związane z bezrobociem, długotrwala chorobą, starością z niepełnosprawnością, samotnym rodzicielstwem i opieką nad dziećmi są ze sobą powiązane i często występują razem. Realizując zatem zadania zwrócić należy szczególną uwagę na dalszy rozwój działań na rzecz integracji społecznej i partycypacji mieszkańców w życiu społecznym oraz rozwijanie zintegrowanego systemu na rzecz osób i grup społecznych zagrożonych marginalizacją. Skala istniejących problemów społecznych ukazuje potrzebę znacznych nakładów i środków na realizację nałożonych ustawowo zadań. Zaspokojenie określonych potrzeb finansowych nie będzie możliwe bez środków pochodzących z budżetu państwa. Jak wynika z analizy dotychczasowej działalności wzrastają potrzeby w sferze usług opiekuńczych, gdyż mamy wiele osób samotnych wymagających pomocy w usługach i zasadne jest zabezpieczenie takiego wsparcia w środowisku również z przyczyn finansowych, gdyż skierowanie do DPS jest zdecydowanie kosztowniejsze. Natomiast wobec rodzin wychowujących nieletnie dzieci, korzystających ze świadczeń pomocy społecznej, zagrożonych wykluczeniem społecznym należałoby udzielić szeroko rozumianej pracy socjalnej ze szczególnym uwzględnieniem roli asystenta rodziny.

