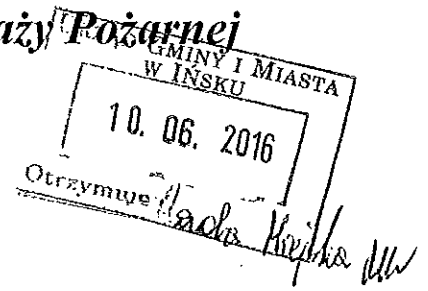


**Komenda Powiatowa Państwowej Straży Pożarnej
w Stargardzie**



**INFORMACJA Z DZIAŁAŃ RATOWNICZO-GAŚNICZYCH I CZYNNOŚCI
KONTROLNO-ROZPOZNAWCZYCH NA TERENIE**

GMINY IŃSKO W 2015 r.

Stargard, czerwiec 2016

I. DZIAŁANIA RATOWNICZO-GAŚNICZE

W roku 2015 na ogólną ilość interwencji w naszym województwie 19268 nasz powiat plasuje się na 4 miejscu z ilością 1188 zdarzeń, co stanowi 6,1 % zdarzeń odnotowanych w województwie. W porównaniu z 2014 rokiem jest to spadek udział procentowy w zdarzeniach na terenie całego województwa.

Na ogólną liczbę zdarzeń w naszym powiecie przypada:

- 685 pożarów, co stanowi 57,7% zdarzeń,
- 468 miejscowych zagrożeń, co stanowi 39,4 % zdarzeń,
- 35 alarmów fałszywych, co stanowi 2,9% zdarzeń.

Biorąc pod uwagę ilości zdarzeń w poszczególnych gminach największą ich ilość odnotowano na terenie miasta Stargard – 627.

W innych gminach ilość interwencji przedstawia się następująco:

- gmina Stargard 132
- gmina Chociwel 83
- gmina Stara Dąbrowa 54
- gmina Suchań 44
- gmina Dobrzany 50
- **gmina Ińsko 41 (6 – I kw. 2016 r.)**
- gmina Kobylanka 57
- gmina Dolice 66
- gmina Marianowo 34

W porównaniu do roku 2014 w pięciu gminach nastąpił spadek ilości interwencji tj. gminie Stargard 7,69% Dobrzany 19,35%, Ińsko 12,76%, Suchań 13,72% i Kobylanka. Pozostałe gminy zanotowały wzrost interwencji. Największy wzrost zdarzeń odnotowano w gminie Chociwel 25,75%. (patrz tabela 1).

Tabela 1. Zestawienie zdarzeń w poszczególnych gminach w latach 2011-2015

L.p.	Gmina	Ilość zdarzeń				
		Rok 2015	Rok 2014	Rok 2013	Rok 2012	Rok 2011
1	m. Stargard	627	555	682	608	703
2	Stargard	132	143	159	122	202
3	Dolice	66	52	37	36	62
4	Dobrzany	50	62	55	60	82
5	Chociwel	83	66	84	68	106
6	Ińsko	41	47	48	40	55
7	Kobylanka	57	70	43	38	53
8	Suchań	44	51	59	31	85
9	Marianowo	34	25	30	26	47
10	Stara Dąbrowa	54	30	64	66	122

W 2015 roku na terenie Gminy Ińsko zanotowano łącznie 41 zdarzeń (w 2014 r. zanotowano 47), w tym:

- pożarów – 22,
- miejscowych zagrożeń – 18,
- alarmów fałszywych – 1.

Łączna wysokość strat wyniosła 434,1 (w roku 2014 straty wyniosły: 176,7 tys. zł.)

W akcjach ratowniczo-gaśniczych udział brało 38 załóg PSP, w tym 111 strażaków , 63 zastępy OSP z KSRG w tym 299 druхів oraz 0 zastępów OSP spoza KSRG w tym 0 druхів.

W czasie zaistniałych zdarzeń na terenie Gminy Ińsko odnotowano 2 ofiary śmiertelne i 12 osób rannych.

1. Pożary

Wśród 22 pożarów odnotowano 17 pożarów małych. Najwięcej pożarów gaszono w obiektach „uprawy i rolnictwo” – 11

Tabela 2. Pożary w obiektach

Rodzaj obiektu	2014	2015 / I kw.2016
Obiekty użyteczności publicznej	0	0
Obiekty mieszkalne	1	5/2
Obiekty produkcyjne	0	0
Obiekty magazynowe	0	0
Środki transportu	1	0
Uprawy, rolnictwo	14	11/1
Lasy państwowe i prywatne	0	0
Inne obiekty	9	6

Tabela 3. Przyczyny powstawania pożarów i ich ilość w latach 2014-2015.

Przyczyny zdarzenia	2014	2015 / I kw.2016
Podpalenia umyślne	18	16/1
Nieostrożność osób dorosłych	1	0
Nieustalone	0	0/1
Wady lub niewłaściwa eksploatacja urządzeń ogrzewczych	6	6/1
Nieprawidłowa eksploatacja urządzeń i inst. elektrycznych	0	0
Wady i niewłaściwa eksploatacja środków transportu	0	0
Wady urządzeń mechanicznych	0	0
Inne przyczyny	0	0

Tabela 4. Ilość pożarów w poszczególnych gminach powiatu stargardzkiego.

Gmina	2015/I kw.2016	2014
Chociwel	59	33
Dobrzany	35	44
Dolice	36	23
Ińsko	22/3	25
Kobylanka	25	31
Marianowo	21	14
Stara Dąbrowa	37	17
m. Stargard Szczeciński	356	292
Stargard Szczeciński	67	61
Suchań	27	27

2. Miejscowe zagrożenia.

Na 18 zanotowanych miejscowych zagrożeniach odnotowano 17 zdarzeń lokalnych i 1 małe. Najwięcej miejscowych zagrożeń powstało w dziale „środki transportu” oraz innych obiektach (komórki, garaże, kanały wentylacyjne, trawniki, nietypowe obiekty). (patrz tabela 5)

Tabela 5. Ilość miejscowych zagrożeń ze względu na rodzaj obiektu w latach 2014-2015.

Rodzaj obiektu	2014	2015 / I kw. 2016
Obiekty mieszkalne	3	2
Uprawy, rolnictwo	0	0
Środki transportu	8	8/2
Obiekty użyteczności publicznej	1	1
Inne obiekty	9	7/1

Tabela 6. Przyczyny powstania miejscowych zagrożeń w latach 2014-2015.

Przyczyny	2014	2015 / I kw. 2016
Nietypowe zachowanie się zwierząt, owady stwarzające zagrożeni	0	1/1
Wady i nieprawidłowa eksploatacja urządzeń i inst. elektrycznych	0	0
Huragany, silne wiatry	6	6
Nieprawidłowa eksploatacja lub niezachowanie zasad bezpieczeństwa ruchu środków transportu	8	4/1
Nieustalone	1	1
Inne przyczyny	6	6
Gwałtowne opady atmosferyczne	0	0/1
Nieumyślne; celowe działanie człowieka	0	0
Nieprawidłowa eksploatacja konstrukcji budowlanych, budynków	0	0

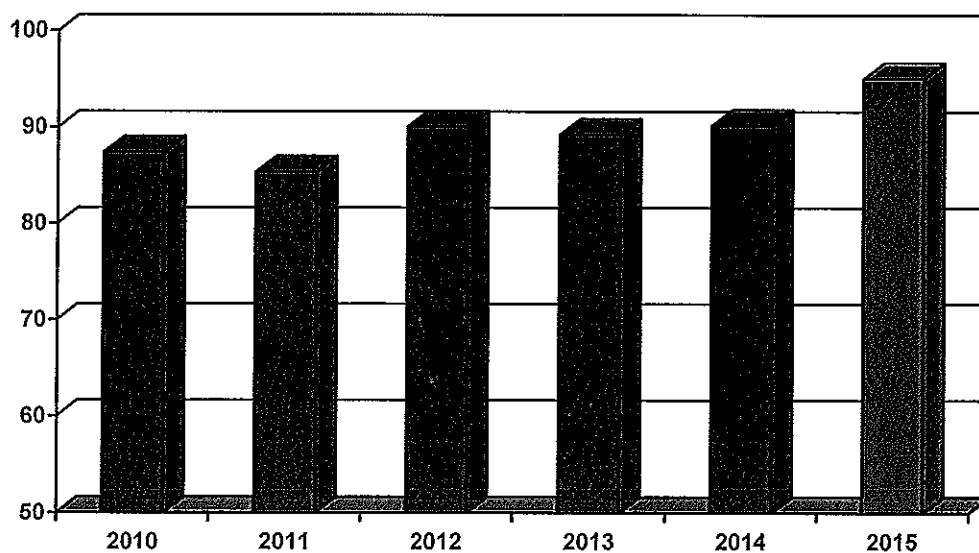
Tabela 7. Ilość miejscowych zagrożeń w poszczególnych gminach w latach 2014-2015.

Gmina	2015 / I kw. 2016 r.	2014
Chociwel	24	31
Dobrzany	15	18
Dolice	30	29
Ińsko	18/3	21
Kobylanka	31	36
Marianowo	13	11
Stara Dąbrowa	17	13
m. Stargard Szczeciński	246	235
Stargard Szczeciński	58	80
Suchań	16	23

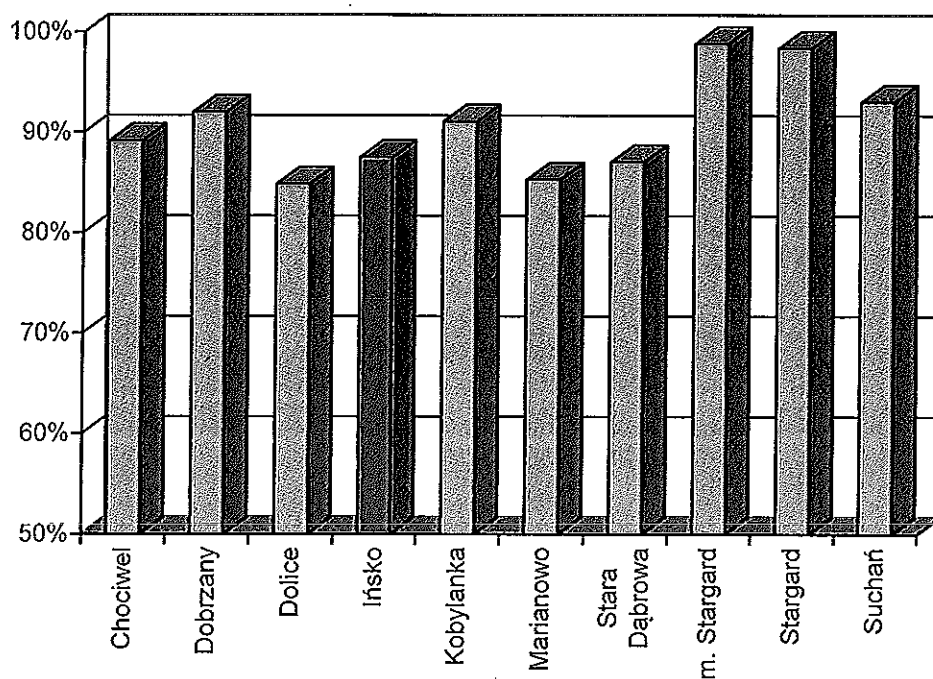
Tabela 8. Szczegółowe zestawienie wyjazdów jednostek z terenu gminy.

Jednostka OSP	Požary	Miejscowe zagrożenia	Alarmy fałszywe	Razem
Rok 2015				
Ińsko	25	17	1	43
I kwartał 2016 r.				
Ińsko	3	2	0	5

Zmniejszeniu uległa procentowa ilość interwencji w powiecie, w których czas dojazdu do zdarzenia przekroczył 15 minut i wyniósł 9,8 % w stosunku do roku ubiegłego (10,7%). (patrz wykres1). Natomiast wykres 2 przedstawia procentową ilość zdarzeń wg czasu dojazdu do 15 minut w poszczególnych gminach powiatu.



Wykres 1. Procentowa ilość zdarzeń wg czasu dojazdu do 15 minut latach 2010-2015 w powiecie.



Wykres 2. Procentowa ilość zdarzeń wg czasu dojazdu do 15 minut w poszczególnych gminach w 2015 r.

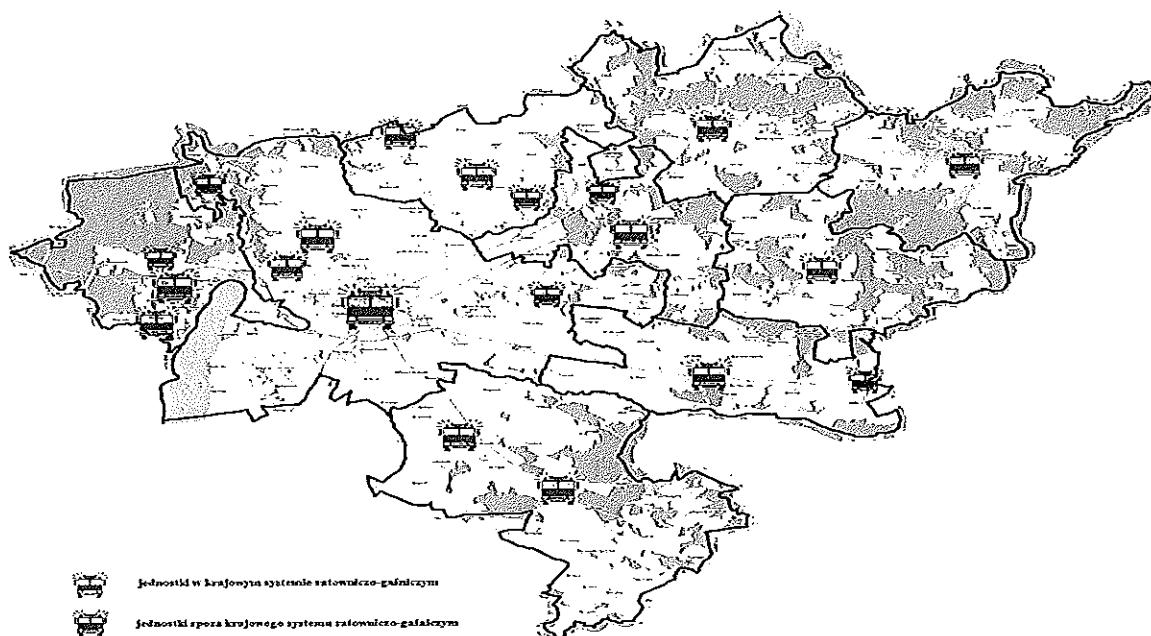
Przedziały czasowe dojazdu do zdarzenia w gminie Ińsko przedstawia poniższej tabela 9.

Tabela 9. Zestawienie interwencji wg czasów dojazdów.

Czas dojazdu jednostek do zdarzenia	Gmina Ińsko 2015/I kw.2016		Powiat	
	Ilość zdarzeń	% udziału	ilość zdarzeń	% udziału
do 5 minut	0/1	0/16,6	355	30,8
od 6-10 minut	13/1	33,4/16,6	479	41,5
od 11-15 minut	16/3	41/50	262	22,7
pow. 15 minut	10/1	25,6/16/6	57	5

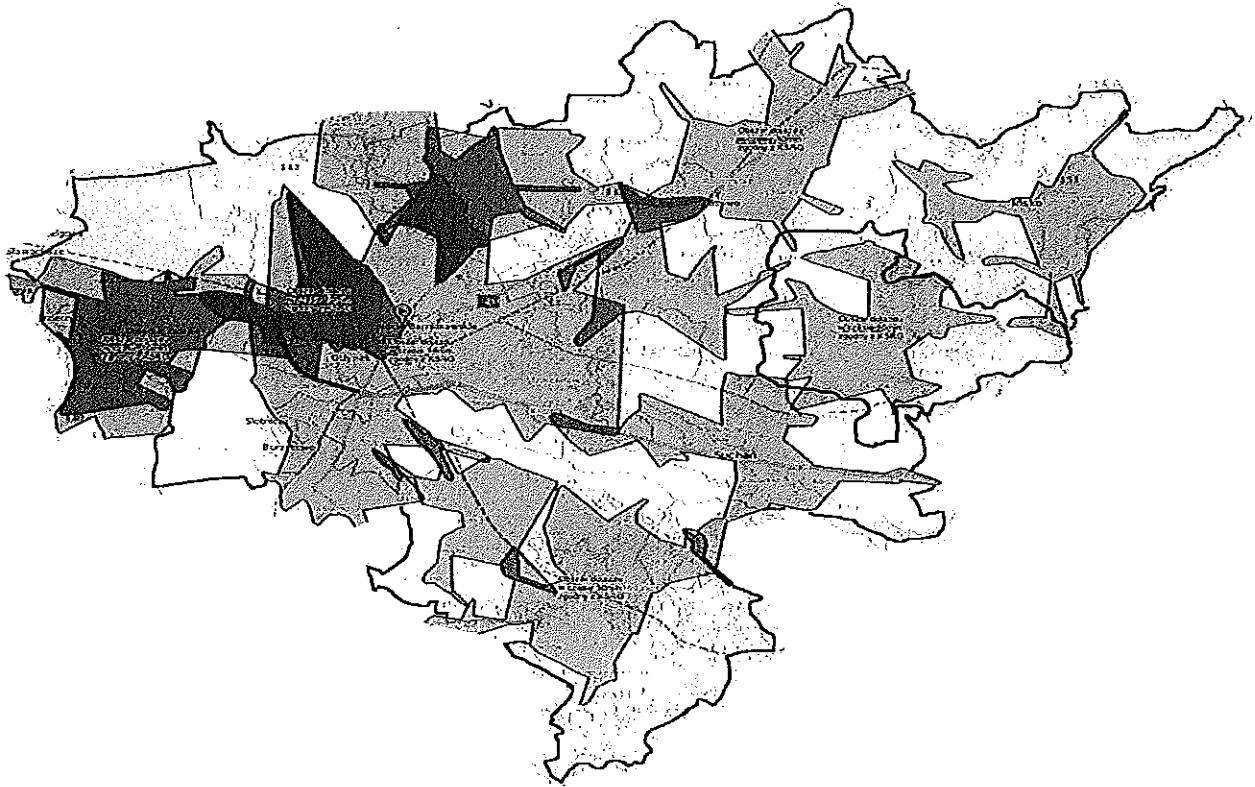
II. ZABEZPIECZENIE OPERACYJNE I WYPOSAŻENIE SPRZĘTOWE

Ochrona przeciwpożarowa na terenie powiatu opiera się na strukturach Państwowej Straży Pożarnej i Ochotniczych Strażach Pożarnych wchodzących w skład Krajowego Systemu Ratowniczo-Gaśniczego oraz Ochotniczych Strażach Pożarnych chroniących obszar poszczególnych gmin. Na terenie gminy Suchań znajduje się tylko jedna jednostka OSP wchodząca w skład krajowego systemu ratowniczo gaśniczego która ma odpowiednie wykszolenie i wyposażenie aby uczestniczyć w działaniach ratowniczych. Poniższy rysunek przedstawia rozmieszczenie jednostek ochrony przeciwpożarowej, które mogą brać udział w działaniach ratowniczych.



Rysunek 1. Rozmieszczenie jednostek ochrony przeciwpożarowej na terenie powiatu stargardzkiego, które spełniają wymogi udziału w działaniach ratowniczych.

Bardzo istotnym warunkiem niesienia skutecznej pomocy jest czas, w jakim można oczekiwać, że uprawnione podmioty ratownicze dotrą do poszkodowanych. Zasięg jednostek z przyjętym kryterium 15 minutowego dojazdu przedstawia rysunek 2, przy założeniu 5 minutowego alarmowania jednostki od momentu zgłoszenia zdarzenia do stanowiska kierowania KP PSP.



Rysunek 2. 15 minutowy zasięg jednostek z KSRG z uwzględnieniem 5 minutowego czasu alarmowania od momentu zadysponowania jednostki

Wyposażenie sprzętowe.

W roku ubiegłym kontynuowano rozpoczęte w 2012 r. zadanie związane z ratownictwem specjalistycznym przez jednostki PSP jak również przez wytypowane jednostki OSP włączone do ksrg. Dziedzinami ratownictwa specjalistycznego będą działania: poszukiwawczo-ratownicze, wodne, wysokościowe, chemiczne i ekologiczne, techniczne oraz medyczne. Na bazie jednostki ratowniczo gaśniczej w Stargardzie zorganizowana zostanie specjalistyczna grupa poszukiwawczo-ratownicza. Również jednostka z terenu gminy Ińsko została wytypowana do prowadzenia działań podstawowych ratownictwa specjalistycznego z zakresu: medycznego, wysokościowego, chemiczno – ekologicznego, wodnego i technicznego (patrz tabela 10). Przy typowaniu jednostek do poszczególnych dziedzin ratownictwa brano pod uwagę czasy dojazdu jednostek do zdarzenia. Aby w pełni zrealizować założenia, jednostki ochotniczych straży pożarnych muszą zostać wyposażone w odpowiedni sprzęt do realizacji wytypowanych zadań. Normatyw minimalnego wyposażenia w poszczególnych ratownictwa przedstawia tabela 11.

Tabela 10. Jednostki OSP wytypowane do działań specjalistycznych

L.p	Gmina	Nazwa OSP	Rodzaj podstawowego ratownictwa specjalistycznego					
			medyczne	wodne	wysokościowe	ogólnozawodowe eksplozacyjne	poszukiwawczo- ratownicze	techniczne
1	Ińsko	Ińsko	Tak	Tak	Tak	Tak	Nie	Tak
		Planowany termin osiągnięcia gotowości	JEST	JEST	JEST	2012 2016	-	JEST

Tabela 11. Stan wyposażenia w jednostek OSP w stosunku do minimalnego normatywu, przy działaniach na poziomie podstawowym

Lp	Wyposażenie	Jednostka miary (minimalna ilość)	Jednostka OSP													
			Bielkowo	Dolice	Kolin	Zarowo	Stara Dąbrowa	Parlino	Marianowo	Suchan	Chociwel	Inska	Dobrzany			
<i>ratownictwa chemicznego</i>																
1	Ubranie specjalne chroniące przed czynnikami chem. wraz z rękawicami i butami	kpl.(6)		0	0	0	0	0	0	0	0	0	0	0	0	
2	Aparat ochrony układu oddechowego	kpl.(6)		4	4	4	4	4	4	4	4	4	4	4	8	
3	Sprzęt do wytwarzania kurtyny wodnej	szt. (1)		0	0	1	1	1	1	1	0	0	0	0	1	4
4	Zestaw przyrządów umożliwiających pomiar: stężeń wybuchowych, tlenu, tlenku węgla i siarkowodoru	kpl.(1)		0	0	0	0	0	0	0	0	0	0	0	0	0
<i>Ratownictwo wysokościowe</i>																
			Bielkowo	Dolice	Kolin	Zarowo	Stara Dąbrowa	Parlino	Marianowo	Suchan	Chociwel	Inska	Dobrzany			
1	Worek typu „jaskiniowego”	kpl.(1)		0	0	0	0	0	0	0	0	1	0	0	0	
2	Lina alpinistyczna statyczna 50 m	szt. (1)		0	0	0	0	0	0	0	0	1	0	0	0	
3	Tama szyta min. 120 cm.	szt.(10)		0	0	0	0	0	0	0	0	10	0	0	0	
4	Karabinki zakręcane stalowe HMS	szt.(10)		0	0	0	0	0	0	0	0	10	0	0	0	
5	Bloczek ratowniczy pojedynczy	szt. (1)		0	0	0	0	0	0	0	0	1	0	0	0	
6	Szelki bezpieczeństwa z pasem biodrowy	szt. (2)		0	0	2	0	0	0	0	0	2	2	0	0	

ratownictwo techniczne

		Bielkowo	Dolice	Kolin	Zarowo	Stara Dąbrowa	Parlino	Marianowo	Suchan	Chociwel	Itsko	Dobrzany
1	Rozpierzacz ramieniowy	1	1	0	1	1	0	1	1	1	1	1
2	Hydrauliczne nożyce do cięcia	1	1	0	1	1	0	0	1	1	1	1
3	Cylindry rozpierające z zestawem końcówek o różnych długościach	1	1	0	1	1	0	1	1	1	1	1
4	Agregat zasilający do narzędzi hydraulicznych	1	1	0	1	1	0	1	1	1	1	1
5	Zestaw węży hydraulicznych o dł. min. 5 m	1	1	0	1	1	0	1	1	1	1	1
6	Pilarka tańczuchowa do drewna o napędzie spalinowym	2	2	2	2	2	2	2	2	3	3	4
7	Piła tarczowa do stali i betonu o napędzie spalinowym	1	0	1	1	1	0	1	1	1	1	2
8	Zbijak do szyb hartowanych	1	1	1	1	1	1	1	1	1	1	1
9	Nóż do pasów bezpieczeństwa	1	1	1	1	1	1	1	1	1	1	1
10	Zestaw szekli i pęt linowych do wyciągarki (jeżeli jednostka posiada wyciągarkę na samochodzie)	0	0	0	0	0	0	0	0	0	0	0

W tabeli 12 przedstawiono aktualny stan wyposażenia jednostek OSP będących w krajowym systemie ratowniczo gaśniczym w porównaniu do wymogów wynikających z założeń do rozwoju jednostek na lata 2011-2015 opracowanych przez KG PSP.

Tabela 12. Wyposażenie jednostek OSP z KSRG w podstawowy sprzęt z uwzględnieniem standardów¹

JEDNOSTKA	Aparaty oddechowych *	Torba PSP R-1*	Narzędzia hydrauliczne z osprzętem zabezpieczającym*	Agregat prądotwórczy + reflektor z masłem*	Ubrania ochronne komplet*	Drabina D10W lub nasadkowa*	Linki ratownicze *	Sorbenty neutralizatory*	Latarki *	Zapasyowe zasilania i ogrzewanie remizy*	Pilarki do drewna *	Pompy szlamowe*	Pompy do wody zanieczyszczonej
Normatyw	4	1	Zest.	1	K	1	2	Z	2	1	1	1	1
OSP Ińsko	4	1	1	1	TAK	-	-	-	4	-	2	1	1

1-szt. w standardzie, Z-zestaw, K-komplet

* - minimalny standard

Podczas inspekcji jednostki OSP nie stwierdzono ważniejszych uchybień.

III. Wyszkolenie.

Gmina Ińsko dysponuje 30 ratownikami z OSP posiadających uprawnienia do działań ratowniczych zgodnie z przepisami ustawy o ochronie przeciwpożarowej, która mówi o tym, że bezpośredni udział w działaniach ratowniczo gaśniczych, mogą brać członkowie ochotniczych straży pożarnych, w wieku od 18 lat do 65-go roku życia, posiadający aktualne badania lekarskie dopuszczające do udziału w działaniach ratowniczych oraz odbyli szkolenie pożarnicze i są ubezpieczeni. Stan wyszkolenia w gminie przedstawi tabela 13.

Tabela 13. Ilość przeszkolonych osób w jednostkach OSP gminy Ińsko.

Rodzaj kursu	Ińsko
Szeregowych	24
Dowódców	3
Naczelników	2
Operatorów sprzętu	6
Ratownictwo techniczne	7

Pierwszej pomocy przed medycznej	7
Ratownictwo wodne	6

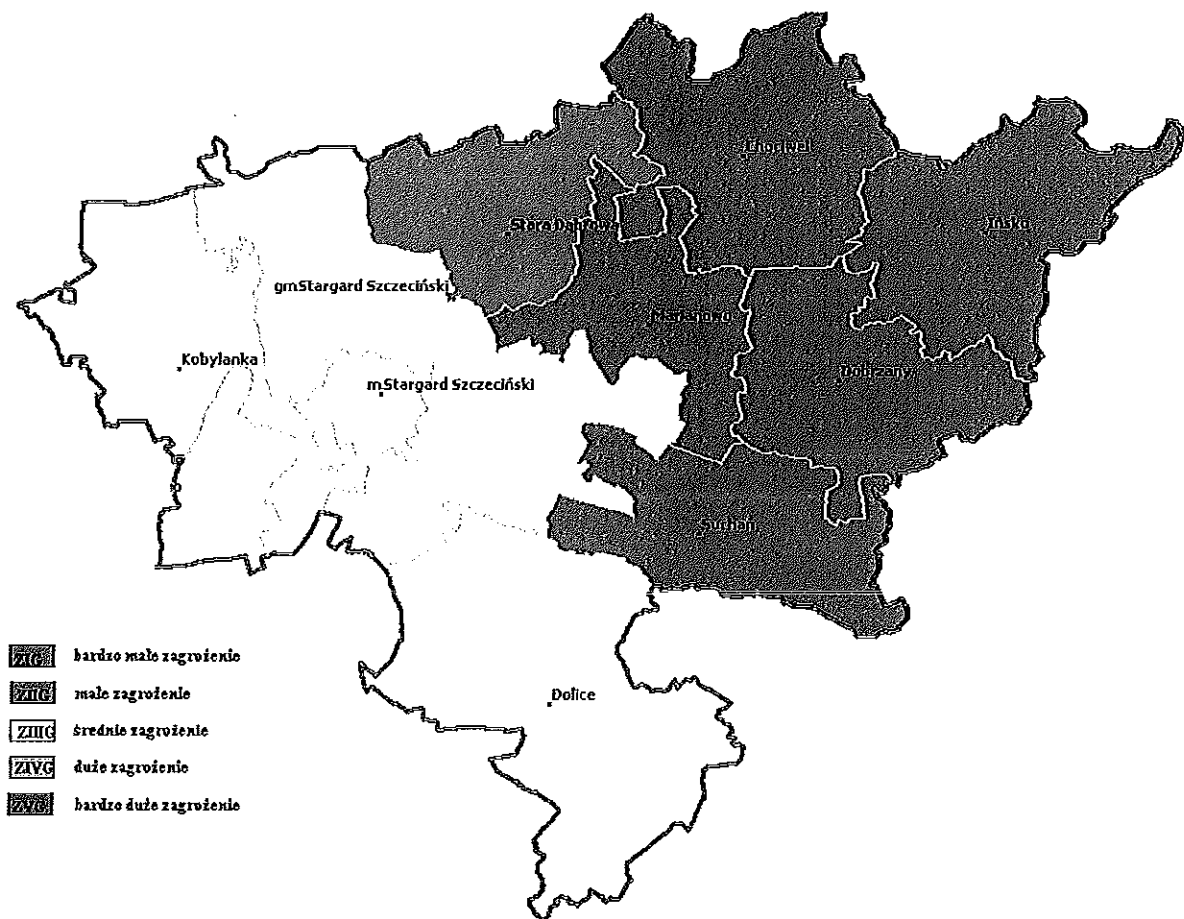
IV. ROZPOZNANIE ZAGROŻEŃ

Określenie stopni zagrożeń gmin i powiatu.

Wg obliczeń dokonanych za pomocą arkusza kalkulacyjnego stopnie zagrożenia gmin oraz powiatu przedstawiają się następująco:

POWIAT STARGARDZKI		
Stopień zagrożenia Z_{III P}		
Miasto / Gmina	Stopień zagrożenia gminy	Główne rodzaje zagrożeń w gminie, które decydują o wysokości stopniu zagrożenia
Miasto Stargard	Z _{III G}	<ul style="list-style-type: none"> ▪ liczba mieszkańców, ▪ duża liczba budynków wysokich, ▪ duża liczba obiektów ZL III oraz znaczna liczba obiektów ZL I, ZL II oraz ZL V, ▪ przebieg przez teren miasta gazociągu wysokiego ciśnienia, ▪ droga krajowa o dużym natężeniu ruchu, w tym transport drogowy materiałów niebezpiecznych, ▪ transport kolejowy o dużym natężeniu ruchu, w tym transport materiałów niebezpiecznych, ▪ znaczna liczba zakładów przemysłowych, w tym o obiektów dużych rozmiarach.
Gmina Stargard	Z _{III G}	<ul style="list-style-type: none"> ▪ przebieg przez teren gminy gazociągu wysokiego ciśnienia, ▪ transport kolejowy o dużym natężeniu ruchu, w tym transport materiałów niebezpiecznych, ▪ droga krajowa o dużym natężeniu ruchu, w tym transport drogowy materiałów niebezpiecznych, ▪ duży obszar leśny zaliczony do I kategorii zagrożenia pożarowego.
Suchań	Z _{III G}	<ul style="list-style-type: none"> ▪ drogowy transport materiałów niebezpiecznych, ▪ przebieg przez teren gminy gazociągu wysokiego ciśnienia, ▪ obszary leśne należące do II kategorii zagrożenia pożarowego,
Chociwel	Z _{III G}	<ul style="list-style-type: none"> ▪ obszary leśne należące do II kategorii zagrożenia pożarowego,
Dolice	Z _{III G}	<ul style="list-style-type: none"> ▪ obszary leśne należące do II kategorii zagrożenia pożarowego, ▪ transport kolejowy o dużym natężeniu ruchu, w tym transport materiałów niebezpiecznych, ▪ przebieg przez teren gminy gazociągu wysokiego ciśnienia,
Ińsko	Z _{III G}	<ul style="list-style-type: none"> ▪ obszary leśne należące do II kategorii zagrożenia pożarowego, ▪ zakład zwiększonego ryzyka wystąpienia

		poważnej awarii przemysłowej.
Marianowo	Z _{III} C	▪obszary leśne należące do II kategorii zagrożenia pożarowego,
Dobrzany	Z _{III} C	▪obszary leśne należące do II kategorii zagrożenia pożarowego,
Kobylanka	Z _{III} G	▪przebieg przez teren gminy gazociągu wysokiego ciśnienia, ▪transport kolejowy o dużym natężeniu ruchu, w tym transport materiałów niebezpiecznych, ▪droga krajowa o dużym natężeniu ruchu, w tym transport drogowy materiałów niebezpiecznych, ▪duży obszar leśny zaliczony do I kategorii zagrożenia pożarowego,
Stara Dąbrowa	Z _{III} C	▪przebieg przez teren gminy drogi wojewódzkiej o średnim natężeniu ruchu, ▪palna konstrukcja budynków.



Rysunek 1. Stopnie zagrożeń w poszczególnych gminach

V. DZIAŁALNOŚĆ KONTROLNO-ROZPOZNAWCZA.

1. Działania kontrolne

W 2015 roku Komenda Powiatowa Państwowej Straży Pożarnej w Stargardzie na terenie gminy Ińsko nie prowadziła czynności kontrolno- rozpoznawczych.

2. Popularyzacja ochrony przeciwpożarowej

KP PSP w Stargardzie od lat jest związana z ogólnopolskimi akcjami pn. „Dni otwartych strażnic”, „Bezpieczne wakacje”, „Bezpieczne ferie”, „Razem bezpieczniej” w ramach, których organizowane są m.in. wycieczki do tut. Jednostki Ratowniczo-Gaśniczej. W trakcie odwiedzin dzieci mają możliwość zapoznania się ze sprzętem ratowniczo-gaśniczym, sprzętem specjalistycznym jak również ze specyfiką służby strażaków. Na stronie internetowej KP PSP w Stargardzie jest zamieszczony filmik pt.: „Pali się”, zrealizowany przez tut. Komendę oraz porady dotyczące bezpiecznych zachowań i zasad postępowania w przypadku różnego rodzaju zagrożeń.

W związku z akcją „Bezpieczne Ferie zimowe 2015” na terenie powiatu stargardzkiego wśród dzieci i młodzieży przeprowadzona została akcja edukacyjna dotycząca bezpiecznego zachowania w czasie spędzania wolnego czasu m.in. korzystania z „dzikich” lodowisk, zabaw w pobliżu dróg, akwenów, torów kolejowych. Szczególny nacisk położono na ochronę przeciwpożarową oraz udzielanie pierwszej pomocy medycznej. Informacje na temat bezpiecznego zachowania były przekazywane zarówno w świetlicy JRG jak i placówkach oświatowych. Miały one formę pogadanek oraz pokazów filmów, podczas których młodzież miała możliwość zapoznania się w jaki sposób można zapobiegać powstawaniu zagrożeń w codziennym życiu, jak sobie radzić z takimi zagrożeniami oraz jak skutecznie pomóc potrzebującym, którzy zostali narażeni na ich działanie. W ramach odwiedzin odbywało się również zwiedzanie strażnicy. Przedstawiano także informacje na temat zachowania się podczas pożaru, sposobu alarmowania służb ratowniczych oraz zasad udzielania pierwszej pomocy przedmedycznej tj. resuscytacja, pozycja boczna ustalona, postępowanie przy udławieniu się oraz omdleniach, zasłabnięciach, utonięciach.

W ramach akcji „Bezpieczne Ferie Zimowe 2015 i „Bezpieczne wakacje 2015” KP PSP w Stargardzie przesłała do samorządów informację o możliwości przeprowadzenia przez jej funkcjonariuszy działań edukacyjnych dotyczących bezpieczeństwa podczas wakacji. W związku z brakiem odzewu na wyżej wymienione propozycje na terenie gminy Ińsko nie przeprowadzono pogadanek.

Komendant Powiatowy
Państwowej Straży Pożarnej
z up.
mł. bryg. mgr Sławomir Ławonda
Z-ca Komendanta