

**Uchwała Nr XIX / 122 /2016**  
**Rady Miejskiej w Ińsku**  
z dnia 11 sierpnia 2016 roku

**w sprawie zaopiniowania projektu zarządzenia Regionalnego Dyrektora Ochrony Środowiska w Szczecinie zmieniającego zarządzenie w sprawie ustanowienia planu ochrony dla rezerwatu przyrody „Krzemieńskie Źródłiska”.**

Na podstawie art. 18 ust. 2 pkt 15 i art. 89 ustawy z dnia 8 marca 1990 r. o samorządzie gminnym (t.j. Dz. U. z 2016 r., poz. 446), oraz art. 19 ust. 2 ustawy z dnia 16 kwietnia 2004 r. o ochronie przyrody (t.j. Dz. U. z 2015 r., poz. 1651 z późn. zm.) uchwala się, co następuje:

§1. 1. Negatywnie opiniuje się projekt zarządzenia Regionalnego Dyrektora Ochrony Środowiska w Szczecinie zmieniającego zarządzenie w sprawie ustanowienia planu ochrony dla rezerwatu przyrody „Krzemieńskie Źródłiska”.

2. Uzasadnienie negatywnej opinii zawarte jest w załączniku do niniejszej uchwały.

§2. Uchwałę Rady Miejskiej w Ińsku należy przekazać Regionalnemu Dyrektorowi Ochrony Środowiska w Szczecinie.

§3. Wykonanie uchwały powierza się Burmistrzowi Ińska.

§4. Uchwała wchodzi w życie z dniem podjęcia.

**Przewodniczący Rady Miejskiej  
w Ińsku**

  
**Włodzimierz Szafran**



## Uzasadnienie

Art. 19 ust. 2 ustawy z dnia 16 kwietnia 2004 r. o ochronie przyrody (t.j. Dz. U. z 2015 r., poz. 1651 z późn. zm.) stanowi, że projekt planu ochrony wymaga zaopiniowania przez właściwą miejscowo radę gminy.

Pismem znak WOPN-ON.6202.45.2016.AR z dnia 20.07.2016 r. (data wpływu do Rady Miejskiej w Ińsku 25.07.2016 r.) Regionalny Dyrektor Ochrony Środowiska w Szczecinie zwrócił się z wnioskiem o zaopiniowanie projekt zarządzenia Regionalnego Dyrektora Ochrony Środowiska w Szczecinie zmieniającego zarządzenie w sprawie ustanowienia planu ochrony dla rezerwatu przyrody „Krzemieńskie Źródlika”.

Plan ochrony dla rezerwatu przyrody „Krzemieńskie Źródlika” został ustanowiony zarządzeniem Nr 14/2013 Regionalnego Dyrektora Ochrony Środowiska w Szczecinie z dnia 28 maja 2013 r. w sprawie ustanowienia planu ochrony dla rezerwatu przyrody „Krzemieńskie Źródlika” (Dz. Urz. Woj. Zach. Nr 114, poz. 2168).

Plan ochrony rezerwatu opracowywany jest w oparciu o zapisy ustawy o ochronie przyrody, która w art. 17 określa możliwe do wprowadzenia na obszarze parku krajobrazowego zakazy oraz wyłączenia od tych zakazów (art. 17 ust. 2 i 3).

Rada Miejska w Ińsku po zasięgnięciu opinii Burmistrza Ińska oraz po przeanalizowaniu projektu zmieniającego zarządzenie w sprawie ustanowienia planu ochrony dla rezerwatu przyrody „Krzemieńskie Źródlika” negatywnie opiniuje przedłożony projekt dokumentu.

Negatywna opinia wynika z zamiaru uchylecia w § 7 ust. 2 i 3 wyżej cytowanego zarządzenie w sprawie ustanowienia planu ochrony dla rezerwatu przyrody „Krzemieńskie Źródlika” w brzmieniu:

*„2. Dla celów turystycznych, edukacyjnych i sportowych udostępnia się ścieżki w wydzielaniu 511 d, h oraz drogę przebiegającą po granicy wydzialeń 510 i, j, h, k, m, 511 f, oraz w wydzieleniach 511 c, d, h, położone na obszarze ochrony czynnej rezerwatu, po których zezwala się na poruszanie pieszo, rowerem lub na nartach.*

*3. Trasę udostępnionych ścieżek i dróg, o których mowa w ust. 2, przedstawiono w załączniku nr 9 do zarządzenia”.*

Wymieniona w ust. 2 i 3 ścieżka oraz droga prowadzącą przez rezerwat - wykorzystywana jest przez mieszkańców gminy Ińsko (głównie z miejscowości Ciemnik, Czertyń i Gronówko) jako droga prowadząca do plaży nad jeziorem Krzemień. Podkreślić tu również należy, iż jezioro Krzemień jest najbliższym dużym i czystym akwenem dostępnym dla mieszkańców powyższych miejscowości.

Poruszanie się osób po wyznaczonym szlaku powoduje, iż nie są niszczone cenne stanowiska chronione. Wprowadzenie zakazu wstępu do rezerwatu spowoduje niekontrolowaną antropopresję ludzi w chronione środowisko. Znając naturę ludzką, zakazy zostaną zignorowane a poruszanie się wieloma alternatywnymi ścieżkami w kierunku plaży nad jeziorem Krzemień skutkować będzie o wiele większymi stratami w środowisku. Utrzymanie status quo planu ochrony jest o wiele korzystniejsze dla środowiska naturalnego niż wprowadzanie zakazu poruszania się po rezerwacie.

Wskazać tu również należy, iż Plan ochrony dla rezerwatu przyrody „Krzemieńskie Źródlika” z jednej strony wskazuje na konieczność realizacji zabiegów z zakresu ochrony oraz zwiększenia znaczenia edukacyjnego zasobów przyrody a z drugiej strony - poprzez wprowadzenie zakazu wstępu - wyklucza realizację działań edukacyjnych.

Biorąc powyższe pod uwagę podjęcie niniejszej uchwały uważa się za zasadne.

(

(

**Projekt zarządzenia**  
**Regionalnego Dyrektora Ochrony Środowiska w Szczecinie**  
**z dnia 2016 r.**  
**zmieniające zarządzenie w sprawie ustanowienia planu ochrony dla rezerwatu przyrody**  
**„Krzemieńskie Źródlika”**

Na podstawie art. 19 ust. 6 i art. 20 ust. 5 ustawy z dnia 16 kwietnia 2004 r. o ochronie przyrody (Dz. U. z 2015 r., poz. 1651 zm. Dz. U. z 2014 r. poz. 926, z 2015 r. poz. 1045 i z 2016 r. poz. 422) zarządza się, co następuje.

§ 1. W zarządzeniu Nr 14/2013 Regionalnego Dyrektora Ochrony Środowiska w Szczecinie z dnia 28 maja 2013 r. w sprawie ustanowienia planu ochrony dla rezerwatu przyrody „Krzemieńskie Źródlika” (Dz. Urz. Woj. Zach. Nr 114, poz. 2168), wprowadza się następujące zmiany:

- 1) uchyla się § 7;
- 2) w § 9 uchyla się pkt 3;
- 3) załącznik nr 3 do zarządzenia otrzymuje brzmienie jak w załączniku nr 1 do niniejszego zarządzenia;
- 4) w załączniku nr 6 do zarządzenia:
  - a) uchyla się lp. 1,
  - b) uchyla się lp. 2,
  - c) uchyla się lp. 3;
- 5) załącznik nr 8 do zarządzenia otrzymuje brzmienie jak w załączniku nr 2 do niniejszego zarządzenia;
- 6) uchyla się załącznik nr 9 do zarządzenia.

§ 2. Zarządzenie wchodzi w życie po upływie 14 dni od dnia jego ogłoszenia.

**Załącznik nr 1 do projektu zarządzenia  
Regionalnego Dyrektora Ochrony Środowiska w Szczecinie  
z dnia 2016 r.**

„Załącznik nr 3 do zarządzenia Nr 14/2013 Regionalnego Dyrektora Ochrony Środowiska w  
Szczecinie z dnia 28 maja 2013 r. w sprawie ustanowienia planu ochrony dla rezerwatu przyrody  
Krzemieńskie Źródlika.

Identyfikacja oraz określenie sposobów eliminacji lub ograniczania istniejących i potencjalnych zagrożeń wewnętrznych i zewnętrznych dla rezerwatu oraz ich skutków.

Lp.	Identyfikacja istniejących i potencjalnych zagrożeń wewnętrznych i zewnętrznych	Sposoby eliminacji lub ograniczenia istniejących i potencjalnych zagrożeń wewnętrznych i zewnętrznych oraz ich skutków
<b>Zagrożenia wewnętrzne</b>		
1.	Spadek poziomu wód gruntowych oraz związane z nim uwalnianie biogenów zawartych w torfie, a tym samym postęp eutrofizacji i zubożenie strukturalne siedlisk przyrodniczych (zagrożenie istniejące, nasilenie zjawiska – zagrożenie potencjalne).	<ul style="list-style-type: none"> <li>• odstąpienie od prac melioracyjnych rowu łączącego jezioro Chotom z jeziorem Krzemień;</li> <li>• utrzymanie zasięgu drzewostanów olszowych porastających źródlika w rezerwacie,</li> <li>• prowadzenie stałego monitoringu poziomu wody w źródłkach oraz na torfowiskach poprzez sieć piezometrów, a w przypadku kontynuacji spadku poziomu wód gruntowych budowa urządzeń hamujących odpływ wód z rezerwatu w oparciu o wyniki prowadzonego monitoringu.</li> </ul>
2.	Antropogeniczny skład drzewostanów oraz fragmentaryczne zniekształcenie struktury gatunkowej siedlisk zarówno w warstwie drzewostanu jak i runa (zagrożenie istniejące).	Pozostawienie drzewostanów do przebiegu naturalnych procesów przyrodniczych.
3.	Zmniejszony udział martwych drzew w części rezerwatu (zagrożenie istniejące).	Wyznaczenie obszaru ochrony ścisłej oraz pozostawianie w rezerwacie części drewna uzyskanego podczas realizacji cięć pielęgnacyjnych w granicach wyznaczonego obszaru ochrony czynnej.
<b>Zagrożenia zewnętrzne</b>		
4.	Antropopresja, tj. nielegalna penetracja rezerwatu oraz związane z nią niszczenie chronionych i zagrożonych gatunków, zaśmiecanie terenu rezerwatu, kłusownictwo, pożary, płoszenie zwierząt. Nasilenie zjawiska następuje w sezonie wakacyjnym na skutek wzmożonego ruchu ludności, podążającej przez obszar rezerwatu na dziką plażę przy jeziorze Krzemień (zagrożenie istniejące).	<p>Utrzymanie sprawności technicznej (konserwacja) i ewentualna wymiana istniejącego oznakowania rezerwatu, w tym tablic urzędowych, regulaminowych i informacyjnych ustawionych przy granicach obiektu.</p> <p>Edukacja miejscowej ludności, zwłaszcza we wsi Ciemnik, na temat funkcjonowania i ochrony obiektu oraz regularne kontrole rezerwatu przez służby ochrony przyrody.</p> <p>Egzekwowanie zakazów obowiązujących w granicach rezerwatu poprzez działania prewencyjne organów ścigania.</p> <p>Wzmoczone kontrole pracowników Nadleśnictwa Dobrzany w okresie letnim.</p> <p>Patrolowanie terenu w okresie zagrożenia pożarowego (w terminie marzec – październik).</p>
5.	Ubożenie bioróżnorodności rezerwatu poprzez ustępowanie gatunków ptaków szponiastych z rezerwatu na skutek fragmentacji ich miejsc żerowania, znajdujących się poza granicami chronionego obiektu (zagrożenie potencjalne).	Należy utrzymać dotychczasowe formy użytkowania gruntu na działkach ewidencyjnych nr 401, 402/1, 402/2, 402/3, 509/1 obręb Ciemnik, nr 513/1, 514/2 obręb ewidencyjny Czertyń w gminie Ińsko oraz nr 514/3 i 514/4 obręb Krzemień w gminie Dobrzany stanowiących areal żerowiskowy dla gatunków ptaków gniazdujących w rezerwacie.

Lp.	Identyfikacja istniejących i potencjalnych zagrożeń wewnętrznych i zewnętrznych	Sposoby eliminacji lub ograniczenia istniejących i potencjalnych zagrożeń wewnętrznych i zewnętrznych oraz ich skutków
6.	Spływy biogenów do rezerwatu na skutek nieczystości/ścieków pochodzących z zabudowy rozproszonej oraz związane z powyższym zmiany trofii w obiekcie i ekspansja gatunków nitrofilnych oraz przyśpieszona sukcesja (zagrożenie potencjalne).	Przy wprowadzaniu nowej zabudowy oraz infrastruktury technicznej na działkach nr 401, 402/1, 402/2, 402/3 obręb Ciemnik, do czasu skanalizowania całego obszaru za pomocą rozdzielczego systemu kanalizacji sanitarnej, stosować szczelne i atestowane zbiorniki bezodpływowe.

**Załącznik nr 2 do projektu zarządzenia  
Regionalnego Dyrektora Ochrony Środowiska w Szczecinie  
z dnia 2016 r.**

„Załącznik nr 8 do zarządzenia Nr 14/2013 Regionalnego Dyrektora Ochrony Środowiska w Szczecinie z dnia 28 maja 2013 r. w sprawie ustanowienia planu ochrony dla rezerwatu przyrody Krzemińskie Źródlika.

Monitoring stanu przedmiotów ochrony oraz realizacji celów działań ochronnych dla części obszarów Natura 2000 pokrywających się z rezerwatem.

Lp.	Przedmiot ochrony (siedliska <sup>3</sup> i gatunki)	Działania ochronne i monitoringowe
1.	7140 - torfowiska przejściowe i trzęsawiska	<p>1. Ochrona czynna poprzez usuwanie drzew i krzewów zarastających torfowisko przejściowe, blokowanie odpływu wody w sytuacji znacznego obniżenia poziomu wody w torfowisku w wydzieleniach 510 I, o.</p> <p>2. Monitoring stanu zachowania przedmiotów ochrony obszaru Natura 2000:  <b>Częstotliwość:</b> w 5, 10 i 15 roku obowiązywania planu;  <b>Lokalizacja:</b> oddz. 510 I, o;  <b>Termin:</b> jednokrotnie w okresie od 15 czerwca do 31 sierpnia;  <b>Zasady:</b> wykonanie 3 zdjęć fitosocjologicznych o powierzchni 25m<sup>2</sup> (stałe powierzchnie) w płacie z udziałem siedliska;  <b>Wskaźniki właściwego stanu:</b> obecność charakterystycznych taksonów, udział drzew i krzewów nie przekraczający 10% powierzchni, właściwe uwodnienie siedliska;  <b>Objawy pogarszania się stanu:</b> przesuszenie złoża torfu, intensywne odnowienie drzew i krzewów, intensywne wkraczanie trzęślicy i/lub trzciny.  <b>Podmiot odpowiedzialny za realizację działania – RDOŚ w Szczecinie.</b></p>
2.	7220 - źródlika wapienne ze zbiorowiskami <i>Cratoneurion commutali</i> .	<p>1. Monitoring stanu zachowania przedmiotów ochrony obszaru Natura 2000:  <b>Częstotliwość:</b> w 6, 12 i 18 roku obowiązywania planu;  <b>Lokalizacja:</b> punktowo w oddz. 510p, 511i, 513f, 514a;  <b>Termin:</b> jednokrotnie w okresie od 1 czerwca do 31 sierpnia;  <b>Zasady:</b> monitoring prowadzony na całym obszarze biodepozycji i występowania martwicy wapiennej oraz roślinności wskaźnikowej na danym stanowisku metodą kartowania fitosocjologicznego na stałych powierzchniach;  <b>Wskaźniki właściwego stanu:</b> obecność gatunków charakterystycznych dla siedliska;  <b>Objawy pogarszania się stanu:</b> znikomy udział gatunków charakterystycznych dla siedliska, występowanie ekspansywnych gatunków roślin obcych geograficznie.</p> <p>2. Przeciwdziałanie antropopresji związanej z nielegalną penetracją rezerwatu i wydeptywaniu roślinności źródliskowej poprzez:</p> <ul style="list-style-type: none"> <li>• utrzymanie sprawności technicznej (konserwacja) i ewentualna wymiana istniejącego oznakowania rezerwatu, w tym tablic urzędowych, regulaminowych i</li> </ul>

<sup>3</sup> według mapy lokalizacji siedlisk przyrodniczych w rezerwacie „Krzemińskie Źródlika”.

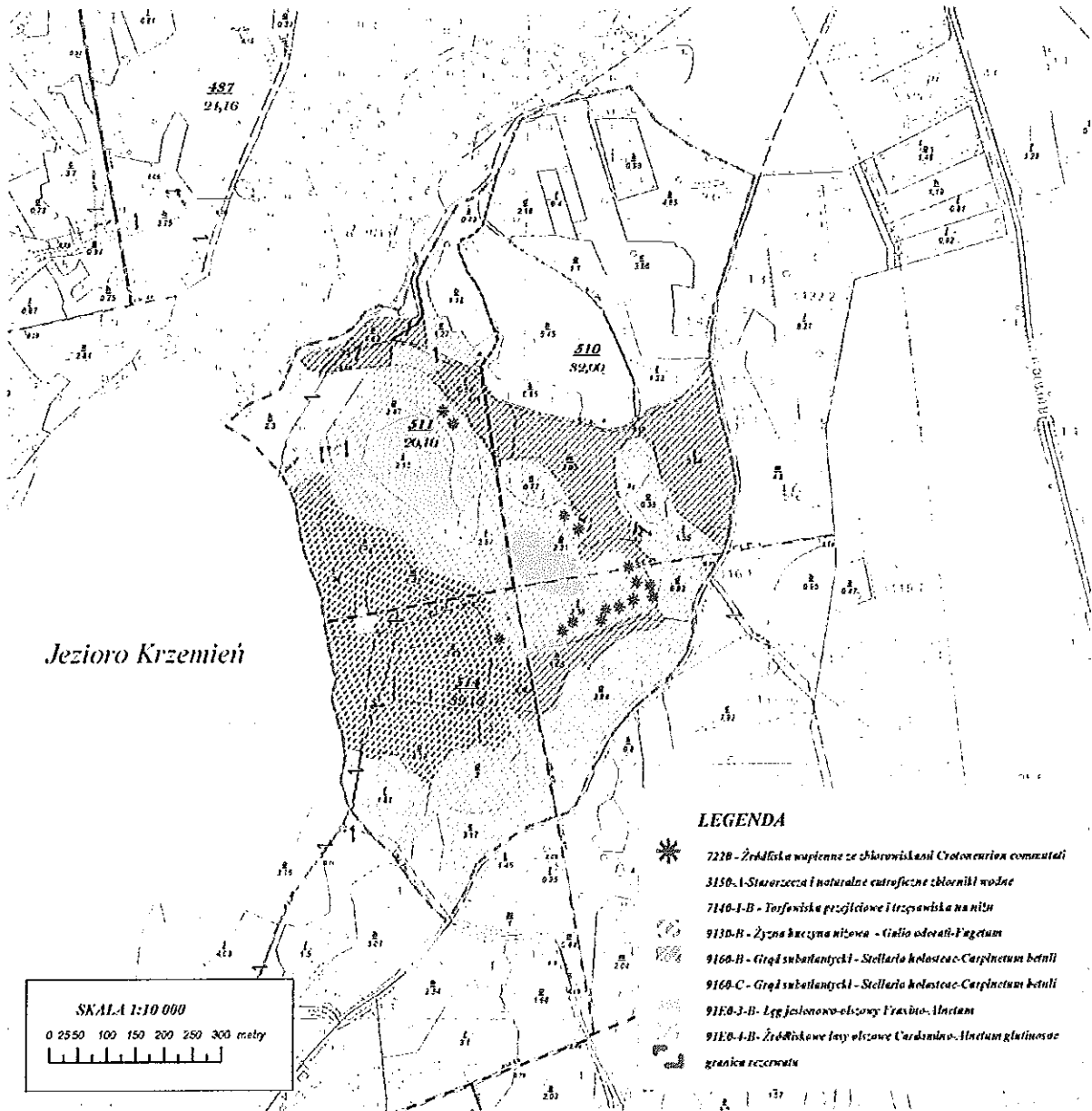
Lp.	Przedmiot ochrony (siedliska <sup>3</sup> i gatunki)	Działania ochronne i monitoringowe
		<p>informacyjnych ustawionych punktowo przy granicach obiektu, utrzymanie udostępnienia rezerwatu po trasie wyznaczonych szlaków,</p> <ul style="list-style-type: none"> <li>kontrole służb ochrony przyrody.</li> </ul> <p>Podmiot odpowiedzialny za realizację działania – RDOŚ w Szczecinie.</p>
3.	9160 - grąd subatlantycki ( <i>Stellario-Carpinetum</i> ).	<p>1. Ochrona czynna, w tym odtworzenie zniekształconych i zdegradowanych ekosystemów leśnych poprzez realizację zabiegów pielęgnacyjnych w drzewostanie w obszarze ochrony czynnej w wydzieleniach 510 n, 511 c, d, 513 d, g, 514 c. Działanie tożsame z lp. 3 załącznika nr 6 do zarządzenia. Podmiot odpowiedzialny za realizację działania – Nadleśnictwo Dobrzany.</p> <p>2. Monitoring stanu zachowania przedmiotów ochrony obszaru Natura 2000: <b>Częstotliwość:</b> w 5, 10 i 15 roku obowiązywania planu; <b>Lokalizacja:</b> oddz. 510 j, l, m, n, p (część); 511 c, d, f, g (część), l (część); 513 d, g, h; 514 b (część), c, f, l; <b>Termin:</b> jednokrotnie w okresie od 1 czerwca do 31 sierpnia; <b>Zasady:</b> lustracja siedlisk, wykonanie 3 zdjęć fitosocjologicznych w wydzieleniach z udziałem siedliska, każde o powierzchni nie mniejszej niż 100m<sup>2</sup>, na początku, środku i końcu wyznaczonego transektu o łącznej długości 200m i szerokości 10m; <b>Wskaźniki właściwego stanu:</b> obecność gatunków charakterystycznych dla siedliska; <b>Objawy pogarszania się stanu:</b> znikomy udział gatunków charakterystycznych dla siedliska, występowanie ekspansywnych gatunków roślin obcych geograficznie. Podmiot odpowiedzialny za realizację działania – RDOŚ w Szczecinie.</p>
4.	3150 - starorzecza i naturalne eutroficzne zbiorniki wodne.	<p>1. Monitoring stanu zachowania przedmiotów ochrony obszaru Natura 2000: <b>Częstotliwość:</b> w 5, 10 i 15 roku obowiązywania planu; <b>Lokalizacja:</b> oddz. 511 g, j; <b>Termin:</b> jednokrotnie w okresie od 1 lipca do 15 września; <b>Zasady:</b> lustracja siedlisk, opis roślinności na trasie reprezentatywnego transektu (w przypadku jeziora Chotom transektem może być cały zbiornik); <b>Wskaźniki właściwego stanu:</b> obecność gatunków charakterystycznych dla siedliska; <b>Objawy pogarszania się stanu:</b> znikomy udział gatunków charakterystycznych dla siedliska, występowanie ekspansywnych gatunków roślin obcych geograficznie. Podmiot odpowiedzialny za realizację działania – RDOŚ w Szczecinie.</p> <p>2. Przeciwdziałanie antropopresji związanej z nielegalną penetracją rezerwatu i wydeptywaniu roślinności i zaśmiecaniu siedliska poprzez:</p> <ul style="list-style-type: none"> <li>utrzymanie sprawności technicznej (konserwacja) i ewentualna wymiana istniejącego oznakowania rezerwatu, w tym tablic urzędowych, regulaminowych i informacyjnych ustawionych punktowo przy granicach obiektu, utrzymanie udostępnienia rezerwatu po trasie wyznaczonych,</li> <li>kontrole służb ochrony przyrody.</li> </ul> <p>Podmiot odpowiedzialny za realizację działania – RDOŚ w Szczecinie.</p>
5.	9130 - żyzne buczyny ( <i>Melico - Fagenion</i> ).	<p>Monitoring stanu zachowania przedmiotów ochrony obszaru Natura 2000: <b>Częstotliwość:</b> w 5, 10, 15 roku obowiązywania planu; <b>Lokalizacja:</b> oddz. 511 k, l, m, 514 a, b, c; <b>Termin:</b> jednokrotnie w okresie od 1 czerwca do 31 sierpnia; <b>Zasady:</b> lustracja siedlisk, wykonanie 3 zdjęć fitosocjologicznych o powierzchni nie mniejszej niż 100m<sup>2</sup> (stałe powierzchnie) w wydzieleniach z udziałem siedliska; <b>Wskaźniki właściwego stanu:</b> obecność gatunków charakterystycznych dla siedliska; <b>Objawy pogarszania się stanu:</b> znikomy udział gatunków charakterystycznych dla siedliska, występowanie ekspansywnych gatunków roślin obcych geograficznie. Podmiot odpowiedzialny za realizację działania – RDOŚ w Szczecinie.</p>
6.	91E0 - łągi olszowe i jesionowe ( <i>Alnetion glutinoso-incanae</i> , olsy	<p>Monitoring stanu zachowania przedmiotów ochrony obszaru Natura 2000: <b>Częstotliwość:</b> w 5, 10, 15 roku obowiązywania planu; <b>Lokalizacja:</b> oddz. 510 p; 511 g (część), i, j (część); 513 f; 514 c, d; <b>Termin:</b> jednokrotnie w okresie od 1 czerwca do 31 sierpnia; <b>Zasady:</b> wykonanie 3 zdjęć fitosocjologicznych o powierzchni nie mniejszej niż 100m<sup>2</sup> (stałe powierzchnie) w wydzieleniach z udziałem siedliska; <b>Wskaźniki właściwego stanu:</b> obecność gatunków charakterystycznych dla siedliska,</p>



Lp.	Przedmiot ochrony (siedliska <sup>3</sup> i gatunki)	Działania ochronne i monitoringowe
	źródłiskowe).	właściwe uwilgotnienie; <b>Objawy pogarszania się stanu:</b> znikomy udział gatunków charakterystycznych dla siedliska, przesuszenie gleby, występowanie ekspansywnych gatunków roślin obcych geograficznie.
7.	A089 - orlik krzykliwy <i>Aquila pomarina</i> .	<p>1. Co trzy lata zimowa penetracja drzewostanów w rezerwacie w celu wyszukania nowych gniazd. W przypadku odnalezienia gniazda lub gniazd gatunku prowadzić monitoring: <b>Częstotliwość:</b> corocznie; <b>Termin:</b> dwukrotnie w okresie 20 kwietnia – 5 maja oraz 15 – 31 lipca; <b>Zasady:</b> obserwacje w czasie monitoringu stanu przyrody w rezerwacie, dane z nadleśnictwa i organizacji pozarządowych; <b>Wskaźniki właściwego stanu:</b> zasiedlenie stanowiska; <b>Objawy pogarszania się stanu:</b> opuszczenie gniazda z przyczyn wywołanych przez człowieka (np. płoszenie) (opuszczenie stanowiska może mieć również charakter naturalny, objawem pogarszania się stanu będzie brak gatunku na stanowisku tylko w przypadku regionalnego obniżenia liczebności). Podmiot odpowiedzialny za realizację działania – RDOŚ w Szczecinie.</p> <p>2. Przeciwdziałanie antropopresji związanej z nielegalną penetracją rezerwatu i płoszeniu ptaków poprzez:</p> <ul style="list-style-type: none"> <li>• utrzymanie sprawności technicznej (konserwacja) i ewentualna wymiana istniejącego oznakowania rezerwatu, w tym tablic urzędowych, regulaminowych i informacyjnych ustawionych punktowo przy granicach obiektu, utrzymanie udostępnienia rezerwatu po trasie wyznaczonych szlaków, po których można poruszać się pieszo, rowerem lub na nartach, kontrole służb ochrony przyrody.</li> </ul> <p>Podmiot odpowiedzialny za realizację działania – RDOŚ w Szczecinie.</p>
8.	A030 - bocian czarny <i>Ciconia nigra</i> .	<p>1. Co trzy lata zimowa penetracja drzewostanów w rezerwacie w celu wyszukania nowych gniazd. W przypadku odnalezienia gniazda lub gniazd gatunku prowadzić monitoring: <b>Częstotliwość:</b> corocznie; <b>Termin:</b> dwukrotnie w okresie od 20 marca do 20 kwietnia (obserwacje ptaków krążących nad terytorium i odbywających loty tokowe) oraz w okresie 20 czerwca – 20 lipca; <b>Zasady:</b> obserwacje w czasie monitoringu stanu przyrody w rezerwacie, dane z nadleśnictwa i organizacji pozarządowych; <b>Wskaźniki właściwego stanu:</b> zasiedlenie stanowiska; <b>Objawy pogarszania się stanu:</b> opuszczenie gniazda z przyczyn wywołanych przez człowieka (np. płoszenie) (opuszczenie stanowiska może mieć również charakter naturalny, objawem pogarszania się stanu będzie brak gatunku na stanowisku tylko w przypadku regionalnego obniżenia liczebności). Podmiot odpowiedzialny za realizację działania – RDOŚ w Szczecinie.</p> <p>2. Przeciwdziałanie antropopresji związanej z nielegalną penetracją rezerwatu i płoszeniu ptaków poprzez:</p> <ul style="list-style-type: none"> <li>• utrzymanie sprawności technicznej (konserwacja) i ewentualna wymiana istniejącego oznakowania rezerwatu, w tym tablic urzędowych, regulaminowych i informacyjnych ustawionych punktowo przy granicach obiektu, utrzymanie udostępnienia rezerwatu po trasie wyznaczonych szlaków, po których można poruszać się pieszo, rowerem lub na nartach, kontrole służb ochrony przyrody.</li> </ul> <p>Podmiot odpowiedzialny za realizację działania – RDOŚ w Szczecinie.</p>
9.	A075 - bielik <i>Haliaeetus albicilla</i> .	<p>1. Co trzy lata zimowa penetracja drzewostanów w rezerwacie w celu wyszukania nowych gniazd. W przypadku odnalezienia gniazda lub gniazd gatunku prowadzić monitoring: <b>Częstotliwość:</b> corocznie; <b>Termin:</b> dwukrotnie w okresie luty – marzec oraz czerwiec - lipiec; <b>Zasady:</b> obserwacje w czasie monitoringu stanu przyrody w rezerwacie, dane z</p>

Lp.	Przedmiot ochrony (siedliska <sup>3</sup> i gatunki)	Działania ochronne i monitoringowe
		<p>nadleśnictwa i organizacji pozarządowych;  <b>Wskaźniki właściwego stanu:</b> zasiedlenie stanowiska;  <b>Objawy pogarszania się stanu:</b> opuszczenie gniazda z przyczyn wywołanych przez człowieka (np. płoszenie) (opuszczenie stanowiska może mieć również charakter naturalny, objawem pogarszania się stanu będzie brak gatunku na stanowisku tylko w przypadku regionalnego obniżenia liczebności).  2. Przeciwdziałanie antropopresji związanej z nielegalną penetracją rezerwatu i płoszeniu ptaków poprzez:</p> <ul style="list-style-type: none"> <li>• utrzymanie sprawności technicznej (konserwacja) i ewentualna wymiana istniejącego oznakowania rezerwatu, w tym tablic urzędowych, regulaminowych i informacyjnych ustawionych punktowo przy granicach obiektu, utrzymanie udostępnienia rezerwatu po trasie wyznaczonych szlaków, po których można poruszać się pieszo, rowerem lub na nartach,</li> <li>• kontrole służb ochrony przyrody.</li> </ul> <p>Podmiot odpowiedzialny za realizację działania – RDOŚ w Szczecinie.</p>
10.	A127 - żuraw <i>Grus grus.</i>	<p>1. Ochrona czynna siedlisk gatunku poprzez usuwanie drzew i krzewów zarastających torfowisko przejściowe, blokowanie odpływu wody w sytuacji znacznego obniżenia poziomu wody w torfowisku w wydzieleniach 510 I, o.  Podmiot odpowiedzialny za realizację działania – RDOŚ w Szczecinie.  2. Monitoring stanu zachowania przedmiotów ochrony obszaru Natura 2000:  <b>Częstotliwość:</b> w 5, 10 i 15 roku obowiązywania planu;  <b>Termin:</b> w ciągu sezonu, z wykorzystaniem dwóch uzupełniających się metod, tj. nasłuchu odbywających się par, prowadzonego z wyznaczonych punktów oraz bezpośredniej kontroli siedlisk podmokłych;  <b>Zasady:</b> obserwacje w czasie monitoringu stanu przyrody w rezerwacie, dane z nadleśnictwa;  <b>Wskaźniki właściwego stanu:</b> zasiedlenie stanowiska w zachodniej części rezerwatu przez co najmniej jedną parę;  <b>Objawy pogarszania się stanu:</b> opuszczenie stanowiska (opuszczenie stanowiska może mieć również charakter naturalny, objawem pogarszania się stanu będzie brak gatunku na stanowisku tylko w przypadku regionalnego obniżenia liczebności).  Podmiot odpowiedzialny za realizację działania – RDOŚ w Szczecinie.  3. Przeciwdziałanie antropopresji związanej z nielegalną penetracją rezerwatu i płoszeniu ptaków poprzez:</p> <ul style="list-style-type: none"> <li>• utrzymanie sprawności technicznej (konserwacja) i ewentualna wymiana istniejącego oznakowania rezerwatu, w tym tablic urzędowych, regulaminowych i informacyjnych ustawionych punktowo przy granicach obiektu, utrzymanie udostępnienia rezerwatu po trasie wyznaczonych szlaków, po których można poruszać się pieszo, rowerem lub na nartach,</li> <li>• kontrole służb ochrony przyrody.</li> </ul> <p>Podmiot odpowiedzialny za realizację działania – RDOŚ w Szczecinie.</p>
11.	A038 - łabędź krzykliwy <i>Cygnus Cygnus.</i>	<p>Monitorowanie gatunków realizować w ramach monitoringu całego obszaru – ujętego w opracowanych w przyszłości planach zadań ochronnych lub planie ochrony obszaru specjalnej ochrony ptaków „Ostoja Ińska” (PLB320008). Dane zebrane z obszaru rezerwatu nie dadzą reprezentatywnego obrazu na temat zachowania przedmiotów ochrony w ostoi, gdyż wymienione gatunki występują w rezerwacie okresowo (głównie w okresie zerowania), a gniazdują poza nim.  Podmiot odpowiedzialny za realizację działania – RDOŚ w Szczecinie.</p>
12.	A081 - błotniak stawowy <i>Circus aeruginosus.</i>	<p>2. Przeciwdziałanie antropopresji związanej z nielegalną penetracją rezerwatu i</p>

Lp.	Przedmiot ochrony (siedliska <sup>3</sup> i gatunki)	Działania ochronne i monitoringowe
13.	A021 - bąk <i>Botaurus stellaris</i> .	<p>płoszeniu ptaków poprzez:</p> <ul style="list-style-type: none"> <li>• utrzymanie sprawności technicznej (konserwacja) i ewentualna wymiana istniejącego oznakowania rezerwatu, w tym tablic urzędowych, regulaminowych i informacyjnych ustawionych punktowo przy granicach obiektu, utrzymanie udostępnienia rezerwatu po trasie wyznaczonych szlaków, po których można poruszać się pieszo, rowerem lub na nartach,</li> <li>• kontrole służb ochrony przyrody.</li> </ul> <p>Podmiot odpowiedzialny za realizację działania – RDOŚ w Szczecinie.</p>
14.	1355 - wydra <i>Lutra Lutra</i> .	<p>Inwentaryzacja i rozpoznanie stanu liczebności populacji w rezerwacie – przeprowadzona w pierwszych dwóch latach obowiązywania planu. Monitoring gatunku raz na 5 lat (poszukiwanie śladów obecności wydry, w tym tropów, odchodów i wydzielin).</p> <p>Podmiot odpowiedzialny za realizację działania – RDOŚ w Szczecinie.</p> <p>2. Przeciwdziałanie antropopresji związanej z nielegalną penetracją rezerwatu i płoszeniem poprzez:</p> <ul style="list-style-type: none"> <li>• utrzymanie sprawności technicznej (konserwacja) i ewentualna wymiana istniejącego oznakowania rezerwatu, w tym tablic urzędowych, regulaminowych i informacyjnych ustawionych punktowo przy granicach obiektu, utrzymanie udostępnienia rezerwatu po trasie wyznaczonych szlaków, po których można poruszać się pieszo, rowerem lub na nartach,</li> <li>• kontrole służb ochrony przyrody.</li> </ul> <p>Podmiot odpowiedzialny za realizację działania – RDOŚ w Szczecinie.</p>



Jezioro Krzemień

SKALA 1:10 000  
0 25 50 100 150 200 250 300 metry

**LEGENDA**

- \* 722B - Żółtłiska wypełnne ze skorowiskami *Crotoneurion commutali*
- 315B-A - Starorzeczca i naturalne eutroficzne zbiorniki wodne
- 714B-1-B - Torfowiska przejściowe i trzęsawiska na nizinach
- 913B-B - Żyzna łączyna nitkowa - *Gallio odorati-Fagetum*
- 916B-B - Grąd subatlantycki - *Stellario holostea-Carpinetum betuli*
- 916B-C - Grąd subatlantycki - *Stellario holostea-Carpinetum betuli*
- 91E0-3-B - Łęka jesionowo-olchowa *Fraxino-Alnetum*
- 91E0-4-B - Żółtłiskowe łąki olszowe *Caradano-Alnetum glutinosae*  
granica rezerwatu

- 3) w § 7 zamieszczono informacje o udostępnieniu obszaru rezerwatu do celów realizacji badań naukowych, po uzyskaniu odrębnego zezwolenia Regionalnego Dyrektora Ochrony Środowiska w Szczecinie. Powyższa informacja stanowi powtórzenie treści zakazu ujętego w art. 15 ust. 1 pkt 24 ustawy o ochronie przyrody, wobec czego należy ją usunąć. Zgodnie z § 137 w zw. z § 142 rozporządzenia Prezesa Rady Ministrów z dnia 20 czerwca 2002 r. w sprawie „Zasad techniki prawodawczej”, w aktach prawa miejscowego nie powtarza się treści ustaw – *niniejszym zarządzeniem uchylono treść całego § 7;*
- 4) w § 9 nieprawidłowo sformułowane ustalenia do studiów uwarunkowań i kierunków zagospodarowania przestrzennego gmin, miejscowych planów zagospodarowania przestrzennego oraz planu zagospodarowania przestrzennego województwa, które nie wynikają z eliminacji lub ograniczenia stwierdzonych w rezerwacie zagrożeń. Przykładowe ustalenia dotyczą ograniczeń w zakresie utrzymywania dotychczasowego przeznaczenia gruntów na określonych działkach ewidencyjnych, czy też postanowienia o konieczności rozpatrywania lokalizacji rezerwatu w procedurach lokalizacji przedsięwzięć mogących wpływać na stosunki wodne w rezerwacie lub obszarze Natura 2000. Należy zaznaczyć, że zgodnie z art. 20 ust. 3 pkt 7 ustawy o ochronie przyrody formułowanie tego typu ustaleń musi wynikać ze zidentyfikowanych zagrożeń wewnętrznych lub zewnętrznych. Z powyższych względów formułowanie tego typu ustaleń do aktów planistycznych wymaga uzupełnienia załącznika nr 3 o odpowiadające im zagrożenia i sposoby ich eliminacji. Natomiast w przypadku braku tego typu zagrożeń ustalenia należy usunąć – *niniejszym zarządzeniem uchylono dotychczasowy § 9 pkt 3, „prowadzenie działalności oraz lokalizację przedsięwzięć mogących spowodować pogorszenie stanu siedlisk przyrodniczych i siedlisk gatunków stanowiących przedmiot ochrony (w tym zmiany stosunków wodnych) w granicach rezerwatu przyrody pokrywającego się z obszarem mającym znaczenie dla Wspólnoty „Pojezierze Iłskie” (PLH 320039) oraz obszarem specjalnej ochrony ptaków „Ostoja Iłska” (PLB320008), należy rozpatrywać uwzględniając uwarunkowania przyrodnicze ww. form ochrony przyrody” – zgodnie z zapisami ustawy z dnia 3 października 2008 r. o udostępnianiu informacji o środowisku i jego ochronie, udziale społeczeństwa w ochronie środowiska oraz ocenach oddziaływania na środowisko (Dz. U. 2016 r., poz. 353).*
- Ponadto, uzupełniono treść załącznika nr 8 (załącznik nr 2 do niniejszego zarządzenia) o zagrożenia odpowiadające wszystkim ustaleniom (z § 9) i wskazaniom (z § 10) do aktów i dokumentów związanych z zagospodarowaniem przestrzennym;
- 5) w załączniku nr 8 wśród działań ochronnych powinny być wymienione konkretne czynności podejmowane w celu ochrony danego siedliska lub gatunku. Wpisanie ochrony czynnej lub ochrony ścisłej jako działania ochronnego jest zbyt mało konkretne (lp. 1-6, 10). Ponadto, nie wpisano działań zapobiegających antropopresji, która jest wymieniana, jako zagrożenie dla kilku przedmiotów ochrony oraz nie wskazano podmiotów odpowiedzialnych za wykonanie działań ochronnych i monitoringu – *niniejszym zarządzeniem uszczegółowiono i uzupełniono treść całego załącznika nr 8 (załącznik nr 2 do niniejszego zarządzenia);*

*Ponadto wzorując się na wszystkich uwagach pokontrolnych Ministra Środowiska z 2013 r., niniejszym zarządzeniem zmieniono także (uchylono) nieprawidłowe wskazanie obszarów i miejsc udostępnionych w rezerwacie dla celów edukacyjnych i turystycznych. § 7 ust. 2-3 i załączniku nr 9 do zarządzenia wskazuje ścieżki w wydzielaniu 511 d, h oraz drogę przebiegającą po granicy wydziałów 510 i, j, h, k, m, 511 f, oraz w wydzielaniach 511 c, d, h, położone na obszarze ochrony czynnej rezerwatu, po których zezwala się na poruszanie pieszo, rowerem lub na nartach – udostępnione dla celów edukacyjnych, turystycznych i sportowych. Zgodnie natomiast z art. 15 ust. 1 pkt 15 ustawy z dnia 16 kwietnia 2004 r. o ochronie przyrody (Dz. U. z 2015 r. poz. 1651, z późn. zm.), w parkach narodowych oraz rezerwatach przyrody zabrania się ruchu pieszego, rowerowego, narciarskiego i jazdy konnej wierzchem, z wyjątkiem szlaków i tras narciarskich wyznaczonych przez dyrektora parku narodowego, a w rezerwacie przyrody – przez regionalnego dyrektora ochrony środowiska. Szlaki i trasy narciarskie są wyznaczane przez regionalnego dyrektora ochrony środowiska nie w drodze aktu prawa miejscowego, lecz w drodze aktu prawa wewnętrznego. W związku z powyższym wskazanie przedmiotowych szlaków wyznaczone zostanie odrębna procedura/odrębnym aktem wewnętrznym Regionalnego Dyrektora Ochrony Środowiska w Szczecinie.*

## Uzasadnienie

Zgodnie z art. 19 ust. 6 ustawy z dnia 16 kwietnia 2004 roku o ochronie przyrody (Dz. U. z 2015 r. poz. 1651 z późn. zm.) regionalny dyrektor ochrony środowiska ustanawia dla rezerwatu przyrody plan ochrony, sporządzany zgodnie z art. 18 i 20 tej ustawy. Projekt planu sporządza się uwzględniając treść rozporządzenia Ministra Środowiska z dnia 12 maja 2005 r. w sprawie sporządzania projektu planu ochrony dla parku narodowego, rezerwatu przyrody i parku krajobrazowego, dokonywania zmian w tym planie oraz ochrony zasobów, tworców i składników przyrody (Dz. U. z 2005 r. Nr 94 poz. 794). Plany ochrony dla parku narodowego, rezerwatu przyrody lub parku krajobrazowego w części pokrywającej się z obszarem Natura 2000 powinny uwzględniać zakres planu zadań ochronnych dla obszaru Natura 2000, o którym mowa w art. 28 ustawy o ochronie przyrody, albo zakres planu ochrony dla obszaru Natura 2000, o którym mowa w art. 29 tejże ustawy. Plan ochrony może być zmieniony, jeżeli wynika to z potrzeb ochrony przyrody.

Plan ochrony dla rezerwatu przyrody „Krzemieńskie Źródlika” został ustanowiony zarządzeniem Nr 14/2013 Regionalnego Dyrektora Ochrony Środowiska w Szczecinie z dnia 28 maja 2013 r. w sprawie ustanowienia planu ochrony dla rezerwatu przyrody Krzemieńskie Źródlika (Dz. Urz. Woj. Zach. Nr 114, poz. 2168). Minister Środowiska pismem z dnia 19 listopada 2013 r. znak: DP-074-31/38016/13/AD, poinformował Regionalnego Dyrektora Ochrony Środowiska w Szczecinie, że po dokonaniu kontroli powyższego zarządzenia na podstawie § 5 rozporządzenia Prezesa Rady Ministrów z dnia 23 grudnia 2009 r. w sprawie trybu kontroli aktów prawa miejscowego ustanowionych przez wojewodę i organy niezespółonej administracji rządowej (Dz. U. Nr 222, poz. 1754) oraz w związku z upoważnieniem Prezesa Rady Ministrów z dnia 16 czerwca 2010 r. do dokonywania zgodności aktów prawa miejscowego z polityką Rady Ministrów, stwierdził uchybienia uzasadniające jego zmianę we własnym zakresie.

Wśród przedmiotowych uchybień wymieniono:

- 1) nie dokonanie podziału, w załączniku nr 3 (Identyfikacja oraz określenie sposobów eliminacji lub ograniczania istniejących i potencjalnych zagrożeń wewnętrznych i zewnętrznych dla rezerwatu „Krzemieńskie Źródlika” oraz ich skutków), zagrożeń na istniejące i potencjalne, co należy uzupełnić – *niniejszym zarządzeniem uszczegółowiono i uzupełniono treść całego załącznika nr 8 (załącznik nr 2 do niniejszego zarządzenia);*
- 2) wskazanych niespójności pomiędzy załącznikiem nr 3, w których zidentyfikowane zostały zagrożenia dla rezerwatu oraz określone sposoby ich eliminacji, a załącznikiem nr 6 (lp. 1, 2, 3), w którym określone zostały działania ochronne dla rezerwatu. Niespójności te dotyczą zakresu działań ochronnych i wynikają z zaplanowanych cięć pielęgnacyjnych w drzewostanach danego rezerwatu. Drewno pozyskane w ramach określonych działań przewiduje się usuwać poza teren rezerwatu, co stoi w sprzeczności ze sposobem eliminacji lub ograniczenia zagrożeń wewnętrznych w danym rezerwacie, polegającym na pozostawianiu w granicach rezerwatu części drewna uzyskiwanego na skutek realizacji działań ochronnych w obszarze ochrony czynnej. Należy również podkreślić, że zakres cięć pielęgnacyjnych budzi wątpliwości, gdyż nie określono w nim miąższości drzew przewidzianych do usunięcia. Kwestię tę natomiast pozostawiono do rozstrzygnięcia w ramach oględzin, mających odbywać się na rok prze przystąpieniem do realizacji zabiegów – *niniejszym zarządzeniem chylono lp. 1, 2, 3 załącznika nr 6. Od 2013 r., podczas wizji terenowych, odnotowano samoistne wydzielanie się z drzewostanu gatunków zalecanych do usunięcia w cięciach pielęgnacyjnych, głównie brzozy, a także intensywny rozwój podokapowych, pożądanych w składzie gatunków drzew m.in.: buka zwyczajnego *Fagus sylvatica*, dębu bezszypułkowego *Quercus petraea*, dębu szypułkowego *Quercus robur*. Prowadzenie w takich warunkach prac ścinkowo – zrywkowych doprowadziłoby do uszkodzeń podszytu i ruma, a wyznaczanie szlaków zrywkowych – samej gleby. W obecnej ocenie pozostawienie drzewostanu do przebiegu naturalnych procesów przyrodniczych, umożliwi stopniowe unaturalnienie się siedlisk grądowych oraz zapewnienie spokoju w okresie całego roku, gniazdującym w rezerwacie gatunkom ptaków szponiastych. Zmodyfikowano jednocześnie dotychczasowy lp. 2 załącznika nr 3;*

**Ocena skutków regulacji (OSR) do projektu zarządzenia Regionalnego Dyrektora  
Ochrony Środowiska w Szczecinie zmieniającego zarządzenie w sprawie ustanowienia  
planu ochrony dla rezerwatu przyrody „Krzemieńskie Źródłiska”**

**1. Cel wprowadzenia zarządzenia**

Celem wprowadzenia regulacji jest wypełnienie delegacji ustawowej zawartej w art. 19 ust. 6 ustawy z dnia 16 kwietnia 2004 r. o ochronie przyrody (Dz. U. z 2015 r. poz. 1651 z późn. zm.).

**2. Konsultacje społeczne**

Projekt został poddany konsultacjom społecznym.

Lista uczestników konsultacji społecznych:

- 1) Rada Miejska w Ińsku;
- 2) Nadleśnictwo Dobrzany;
- 3) Regionalna Dyrekcja Lasów Państwowych w Szczecinie;
- 4) Urząd Gminy i Miasta w Ińsku;
- 5) Starostwo Powiatowe w Stargardzie;
- 6) Zespół Parków Krajobrazowych Województwa Zachodniopomorskiego;
- 7) społeczeństwo – udział społeczeństwa na zasadach i w trybie określonych w ustawie z dnia 3 października 2008 r. o udostępnianiu informacji o środowisku i jego ochronie, udziale społeczeństwa w ochronie środowiska oraz o ocenach oddziaływania na środowisko (Dz. U. z 2016 r., poz. 353 z późn. zm.) poprzez wydanie:

a) obwieszczenia RDOŚ w Szczecinie z dnia 6 listopada 2014 r., znak: WOPN-ON.6202.9.2014.AR o zamiarze przystąpienia do zmiany planu ochrony (podano do publicznej wiadomości poprzez publikację w Biuletynie Informacji Publicznej RDOŚ w dniu 06.11.2014 r. wydruk w prasie o zasięgu regionalnym, wywieszenie na tablicy ogłoszeń RDOŚ w Szczecinie w terminie 06.11.2014 r. - 30.01.2015r. oraz przesłanie obwieszczenia do właściwych miejscowo: Urzędu Gminy i Miasta w Ińsku, Starostwa Powiatowego w Stargardzie, Nadleśnictwa Dobrzany, RDLP w Szczecinie z prośbą o jego wywieszenie na tablicach ogłoszeń przez okres ponad 21 dni. Odnośnie zamierzenia, uwagi i wnioski wpłynęły od prezesa Klubu Przyrodników (pismo z dnia 8 grudnia 2014 r., znak: 1126/2014, którym przedstawiono stanowisko prawne odnośnie wprowadzania zmian w planach ochrony). Odpowiedź na ww. stanowisko udzielona została odrębnym pismem RDOŚ w Szczecinie z dnia 19 grudnia 2014 r., znak: WOPN-ON.6202.9.2014.AR,

b) obwieszczeń RDOŚ w Szczecinie z dnia .... lipca 2016 r., znak: WOPN-ON.6202.45.2016.AR w sprawie możliwości zapoznania się z projektem oraz o możliwości i terminie wnoszenia do niego propozycji i uwag - podano do publicznej wiadomości poprzez publikację w Biuletynie Informacji Publicznej RDOŚ, wydruk w prasie o zasięgu regionalnym, wywieszenie na tablicy ogłoszeń RDOŚ w Szczecinie oraz przesłanie do właściwych miejscowo Urzędu Gminy i Miasta w Ińsku, Starostwa Powiatowego w Stargardzie, Nadleśnictwa Dobrzany, RDLP w Szczecinie z prośbą o ich wywieszenie przez okres 21 dni.

Rozpatrzenie wszystkich uwag i wniosków wniesionych w trakcie konsultacji zawarte zostało w treści uzasadnienia do zarządzenia.

**3. Wpływ regulacji na sektor finansów publicznych, w tym budżet państwa i budżety jednostek samorządu terytorialnego**

Zarządzenie nie będzie miał wpływu na dodatkowe wydatki budżetu państwa i jednostek samorządu terytorialnego, gdyż uszczegóławiane niniejszym aktem działania zatwierdzone zostały już zarządzeniem Nr 14/2013 Regionalnego Dyrektora Ochrony Środowiska w Szczecinie z dnia 28 maja 2013 r. w sprawie ustanowienia planu ochrony dla rezerwatu przyrody „Krzemieńskie Źródłiska” (Dz. Urz. Woj. Zach. Nr 114, poz. 2168).

**4. Wpływ regulacji na rynek pracy**

Zarządzenie nie będzie miało bezpośredniego wpływu na rynek pracy, gdyż nie wprowadza żadnych dodatkowych działań niż te wymienione w zarządzeniu 14/2013 Regionalnego Dyrektora Ochrony Środowiska w Szczecinie z dnia 28 maja 2013 r. w sprawie ustanowienia planu ochrony dla rezerwatu przyrody „Krzemieńskie Źródłiska” (Dz. Urz. Woj. Zach. Nr 114, poz. 2168).

**5. Wpływ regulacji na konkurencyjność wewnętrzną i zewnętrzną gospodarki**

Zarządzenie nie będzie miało wpływu na konkurencyjność wewnętrzną i zewnętrzną gospodarki.

**6. Wpływ regulacji na sytuację i rozwój regionów**

Zarządzenie nie będzie miało wpływu na sytuację i rozwój regionów.

**7. Ocena pod względem zgodności z prawem Unii Europejskiej**

Zarządzenie nie narusza zapisów zawartych w dyrektywach unijnych.

Szczecin, dnia 2016 r.  
Sporządził:

Wnioskodawca: